

Aleg Dziarnowicz

KARTUZJA BERESKA JAKO MEMORANDUM SAPIEHÓW: BADANIA ARCHEOLOGICZNE NA TERENIE KLASZTORU

Pierwszy klasztor kartuzów został założony przez św. Brunona z Kolonii w 1084 r. w górach Chartreuse (Alpy francuskie, w pobliżu Grenoble). Nazwa zakonu pochodzi od nazwy pierwszego klasztoru - La Grande Chartreuse, po łacinie Cartusia. W latach 1122-1127 Gwiga, piąty przeor klasztoru w Chartreuse, stworzył reguły (constitutes) zgromadzenia, które stały się statutem wszystkich klasztorów, jakie przyjęły reguły zaproponowane przez św. Brunona. Oficjalnie zakon kartuzów został zatwierdzony przez papieża Innocentego III w 1133 r. Początkowo istniał jedynie we Francji, jednakże od końca XII do końca XIII w. funkcjonowały już w całej Europie, od Irlandii po Polskę. Szczytowym okresem rozwoju był koniec wieku XVI, kiedy to można doliczyć się 196 klasztorów.

Zakon kartuzów (Ordo Cartusiensis, O Cart.) stanowił jedno z najbardziej zamkniętych bractw w Kościele rzymskokatolickim [Witkowski R. 1997, s. 177, przypis 3; s. 178 przypis 9; Averinceva S. S. 1993, s. 693]. Ich reguły zakonne wymagały: zachowania samotności, milczenia, duchowego doskonalenia, pracy fizycznej i ograniczania posiłków. Natchnieni doświadczeniem ojców pustelników kartuzi dążyli do syntezy pu- stelnictwa i życia w grupie. Udało im się w ten sposób połączyć życie pustelnicze z codzienną zbiorową liturgią, jednością z duchem braterstwa oraz odnalezieniem równowagi pomiędzy samotnością a grupą. Na podstawę duchowości kartuzów składało się pełne wyrzeczenie się świata, życie w wielkim, prawie wiecznym

milczeniu, surowy ascetyzm i nieustanna modlitwa. Jednakże duchowa swoboda pozostawała nieodłącznym pryncypium wspólnoty klasztoru.

Każda cela zakonna (erem) była oddzielnym segmentem składającym się z pokoju mieszkalnego, w którym mnich modlił się, spał i jadł; osobnego ogródka oraz pracowni. Odizolowane, cele posiadały wyjście do wspólnej galerii połączonej z kościołem. W klasztorze nie było pomieszczeń przeznaczonych do wspólnego spożywania posiłków. Nie jadano mięsa. Raz w tygodniu mnichów obowiązywał ścisły post, podczas

którego żywili się chlebem i wodą. Znaczną część roku jadali tylko raz dziennie, otrzymując posiłek przez osobne okna w ambulatorium - galerii. Okna te zaopatrzone były w dwa lustra uniemożliwiające mnichom spotkanie się z kimkolwiek.

Jedną z najsurowszych zasad kartuzów było dotrzymywanie ślubów milczenia, jednakże podczas codziennego, trzy- czterogodzinnego spaceru mogli rozmawiać między sobą. Mnisi nigdy nie zapuszczali się w okolice swojego klasztoru i nie uczestniczyli w żadnych posługach. Obraz życia kartuzów praktycznie nie zmienił się przez cały, dziewięćsetletni okres historii zakonu. Surowość reguł uczyniła ten zakon zgromadzeniem stosunkowo nielicznym i w pewnym sensie elitarnym.

Kazimierz Leon Sapieha - fundator Kartuzji Bereskiej

Kluczową postacią w historii powstania kartuzji w Berezie, jedyne klasztoru tego zgromadzenia w Wielkim Księstwie Litewskim (WKL), był Kazimierz Leon Sapieha (15.07.1609 - 19.01.1656) - czwarty, najmłodszy syn słynnego kanclerza WKL, Lwa Sapiehy [Gorcza B., 1891, s. 13-45; Rachuba A., 1994, s. 74,77,136,148,238; *Encyklopedia Wielkiego Księstwa Litewskiego*, t. 2, 2006, s. 548]. Kształcił się on w Akademii Wileńskiej, kolegium jezuickim w Monachium oraz uniwersytetach w Ingolsztadcie, Lowanium oraz Bolonii. Podobno władał siedmioma językami [Rachuba A. 1994, s. 31]. Jego kariera w ojczyźnie była również niezwykle szybka. Został on posłem na sejm, przedstawicielem Trybunału Wielkiego Księstwa Litewskiego. Od 1631 do 1637 r. piastował urząd sekretarza królewskiego i wielkiego pisarza WKL, a w latach 1637-1645 był marszałkiem nadwornym. W 1645 r. objął urząd podkanclerza Wielkiego Księstwa Litewskiego. Majątkowe możliwości Kazimierza Leona Sapiehy były wówczas naprawdę wielkie, był on starostą grodzieńskim (1631-1636), słonimskim (1644-1651) oraz rogaczowskim. W czerwcu 1649 r. król Jan Kazimierz przekazał podkanclerzowi WKL dochodową ekonomię bereską. Bardzo istotny był fakt odziedziczenia po swym zmarłym bracie Janie Stanisławie

wielkiego majątku rodzinnego w województwie brzeskim. Dobra te stały się bazą obszernych latyfundiów z centrum w Rózanach. W ich skład wchodziła m.in. Bereza.

Kazimierz Leon znany był ze swoich licznych fundacji na rzecz kościołów katolickich (Siemiatycze, Działawa, Nowogródek, Gorki, Bieszankowice, Brześć), klasztorów (Brześć, Sapieżyn, Nowogródek, Słonim) oraz cerkwi unickich (ponad 20 darowizn).

Ceniona była także jego kapela i okazała biblioteka w Rózanach, licząca ok. 3 tys. tomów, przekazana przez Sapiechę Akademii Wileńskiej - tak zwana *Bibliotheca Sapiehana*, a przeniesiona do Wilna w 1666 r. Tej właśnie Akademii ufundował w 1641 r. katedry: prawa kanonicznego i świeckiego. Zapłacił także 63 tys. talarów na srebrną trumnę Józefa Kuncewicza. Kazimierza Leona uznawano za dobrego mówcę, a jego *Ozaño ad Reipublicae Poloniae senatores* (1649) była bardzo popularna wśród szlachty. Uważano go także za najbardziej oddanego obrońcę Kościoła katolickiego. Sądzi się, iż jego pobożność przyczyniła się do ufundowania klasztoru Kartuzów [Dangel S. 1925, s. 162].

Nie do końca jasna pozostaje odpowiedź na pytanie, dlaczego podkanclerz Wielkiego Księstwa Litewskiego sprowadził na swoje ziemie właśnie kartuzów. Badacze historii klasztorów w Rzeczypospolitej już wcześniej wskazywali, iż mógł on zapoznać się z kartuzami podczas swych podróży po Europie. W tym czasie zakon przeżywał nowy rozkwit po okresie reformacji. Jest rzeczą oczywistą, iż nie należy odrzucać takiej możliwości, jednakże znamy pierwszy dokument dotyczący fundacji klasztoru (list konwentu Gdańskiej Kartuzji z 1646 r. do podkanclerza Wielkiego Księstwa Litewskiego), w którym mnisi opisali najsłynniejsze fundacje, jakie otrzymał ich zakon [Schwengel G., 1981, s. 167-169, s. 173-174]. W liście tym odnajdujemy ważną frazę, która świadczy, iż w projekcie zaproszenia kartuzów na włości Kazimierza Leona Sapiechy bezpośrednio uczestniczył pisarz słonimski, Emanuel Brzostowski, *qui sapientissime consuluit Fundatori, ut Cartusianos In his locis (...) fundaret* [Schwengel G. 1981, s. 173]. Rafał Witkowski sądzi, iż ten list kartuzów stanowił odpowiedź na zapytanie podkanclerza [Witkowski R. 1994, s. 142]. Korespondencja pomiędzy K. L. Sapiechą, przełożonymi zakonu i Kartuzją Gdańską, która trwała trzy lata, zakończyła się dopełnieniem wszystkich formalności i ostateczną materializacją fundacji. W czerwcu 1648 r. nuncjusz papieski, Jan de Taresat, w obecności wielu przedstawicieli rodu Sapiehów położył kamień węgielny pod budowę nowego klasztoru. Kazimierz Leon wydał 10 tys. złotych na budowę świątyni oraz sześciu cel zakonnych na początek. Na rzecz nowego klasztoru Sapieha przekazał również szereg swych włości: miasteczko Berezę z okolicznymi dobrami; dwie wsie w powiecie słonimskim - Mileńki i Zamościanka oraz miasteczko Busaż. Nadania te zostały potwierdzone na generalnym sejmie warszawskim w 1653 r. Sądzi się, iż była to jedna z największych fundacji na obszarach Wielkiego Księstwa Litewskiego w tym okresie [Marasz A. N. 1971, s. 141]. Fundator przekazał także książki do biblioteki klasztornej.

W odróżnieniu od większości klasztorów katolickich budowanych w miastach, klasztor Kartuzów w Berezie został wzniesiony w miejscowości z mistyczną aurą. W tym miejscu doszło do cudownego pojawienia się drewnianego krzyża z wizerunkiem Chrystusa. Z tej przyczyny kartuzja w Berezie otrzymała odpowiednie wezwanie - *Sanctae Crucis*.

Sam fundator nie doczekał ukończenia budowy klasztoru. Zmarł w Brześciu 19 stycznia 1656 r. o godzinie pierwszej w nocy. Jednakże w swym testamentie zapisał znaczne środki na rzecz Kartuzji Bereskiej. Konsekracja kościoła odbyła się 6 czerwca 1666 r., a przeprowadził jej krewny fundatora, biskup zamojdzki, Aleksander Sapieha.

Zgodnie z życzeniem fundatora, jego szczątki zostały pochowane w kartuzji, w południowej ścianie świątyni [Dołżański L. 1861, s. 65]. Dla Sapiehów z gałęzi czarejsko-różańskiej klasztor w Berezie stał się rodzinną nekropolią [Witkowski R. 1994, s. 174]. Ich szczątki znajdowały się tam do 1866 r., kiedy to zostały przeniesione na miejscowy cmentarz [ks. Jarzębski J. 1970, s. 49].

S t r u k t u r a a r c h i t e k t o n i c z n a k l a s z t o r u w B e r e z i e

Historia i architektura klasztoru w Berezie przyciągały autorów i artystów już w XIX w. Najbardziej znanym jego wizerunkiem jest klasyczna grafika Kartuzji Bereskiej, powstała na podstawie obrazu Napoleona Ordy [Kułagin A. M., Gierasimovic U. A. 2001, nr 14, s. 27] (ryc. 1). Malarz ten wykorzystywał w swej twórczości technikę rysunku wykonanego ołówkiem, podmalowywanego akwarelą - gwaszem lub sepią. Właśnie ta technika malarska była niezwykle efektywna w warunkach podróży, pozwalała na szczegółowe odzwierciedlenie natury i krajobrazu architektonicznego [Kułagin A. M., Gierasimovic U. A. 2001, nr 14, s. 7]. Litografie na podstawie obrazów N. Ordy wykonał Aloizy Misurowicz w pracowni litograficznej Maksymiliana Fajansa w Warszawie. Właśnie w formie graficznej obrazu N. Ordy stały się szeroko znane i popularne. Artysta ten regularnie wędrował po obszarach guberni grodzieńskiej, w której znajdowała się ówczesnie Bereza, w latach 1860-1877, czyli już po zamknięciu klasztoru przez władze rosyjskie. Jednakże na podstawie jego obrazów można wnioskować, iż w tym okresie kompleks klasztorny wyglądał jeszcze dostatecznie malowniczo i dostojnie. Podpisy pod opublikowanymi ilustracjami w języku polskim i francuskim wykonywał sam autor. Z pewnością jako pomyłkę techniczną w druku należy uznać datowanie na rok 1618 założenia klasztoru, zamieszczone pod grafiką Kartuzji Bereskiej - *Klasztor Kartuzów założony r. 1618 przez X. Lwa Sapiehę w pięknej i bogatej okolicy nad rzeką Jasioldą, roku 1706 zdobywany przez Karola XII króla Szwedzkiego*. Powinien być rok 1648. Także uznanie za fundatora klasztoru Lwa Sapiehy, a nie jego syna Kazimierza Leona, należy traktować jako pomyłkę.

Znany jest również rysunek Kartuzji Bereskiej autorstwa Bronisława Pobielskiego, który, jak wiadomo, pracował dla „Tygodnika Ilustrowanego”: *Dawny klasztor kartuzów w Berezie rysował Pobielski, podług szkicu z miejsca nadesłanego* [Dołżański L. 1861, s. 65]. Obydwie wspomniane

grafiki obrazują podobną sytuację - część kompleksu klasztornego z kościołem i bramą główną. Pierwsze historyczne opisy klasztoru pochodzą również z połowy XIX w., czyli po opuszczeniu go przez mnichów.

Najdokładniejsze przedstawienie stanu zachowania architektury zespołu klasztornego z trzeciej dekady XIX w. oddają pomiarowe rysunki z lat 30. XIX w., które zachowały się w Rosyjskim Państwowym Wojenno-Historycznym Archiwum w Moskwie. Do powstania tych ilustracji, wykonanych na dość wysokim poziomie, przyczyniło się umieszczenie w nim garnizonu wojsk rosyjskich, co miało miejsce po likwidacji klasztoru i upadku powstania listopadowego (1830-1831 r.) (ryc. 2-5).

Centralnym elementem przestrzennej kompozycji całego kompleksu była trójnawowa bazylika kościoła bez wieży, z fasadą urozmaiconą płaskim ryzalitem. Dokładnie pośrodku kościoła dzieli się na dwie części: wejściową - z nawami połączonymi między nawowymi arkadami, oraz ołtarzową - z mocno wydłużonym prezbiterium, do którego domurowana była ośmiogromiasta wieża-dzwonnica. Po obu stronach prezbiterium, oddzielone od niego murewanymi ścianami, ulokowane były wąskie kaplice, zakończone od wschodu niewielkimi graniastymi apsydami. Ołtarzowa część świątyni była przeznaczona dla mnichów samotników. Funkcjonalny podział kościoła na poszczególne części podkreślono za pomocą poprzecznej galerii, określającej granice pomiędzy świecką a zakonną częścią kompleksu. Do głównej apsydy, wewnątrz podwórza eremów mnichów samotników, domurowana była wielokątna wieża-dzwonnica, którą wzniesiono w estetyce rozwiniętego baroku. Spełniała ona funkcję podkreślającą centralną część kompozycji architektonicznej. Galerie rozmieszczone po obu stronach kościoła przechodziły w szeroki i jasny korytarz, tworzący zamknięty, zbliżony do kwadratu, wewnętrzny dziedziniec klasztoru (na wschód od kościoła). Prostopadłe od korytarza głównego odchodziły krótkie przejścia, łączące niewielkie kompleksy zbudowane z trzech pomieszczeń i niewielkiego ogrodu - eremy (cele zakonników). Każdy minikompleks cel stanowił przestrzeń obwiedzioną murewaną ścianą, przez co życie mnichów pustelników było odizolowane od otaczającego ich świata.

Jednakże poza wspomnianą, zamkniętą częścią klasztoru, istniała również bardziej otwarta. Znajdowała się ona zaraz za główną bramą, na północ od kościoła. Ta część zespołu, na podstawie świadectw z połowy XIX w., nazywana była Gościenną. Stanowiła miejsce, gdzie podróżni mogli znaleźć nocleg i wyżywienie [T. K. O., „Tygodnik ilustrowany”, nr 105, 28 września 1861 r., s. 119-120]. Właśnie w tym miejscu stał dwupiętrowy pałac Sapiechów. Tam też znajdowały się apteka i gospodarcze zaplecze klasztoru. Budowa poszczególnych obiektów zespołu została zakończona do 1689 r., o czym świadczy data umieszczona na frontowej ścianie bramy głównej. W okresie późniejszym wzniesiono jeszcze kilka budynków służebnych wzdłuż północnej ściany klasztoru, a od strony południowej i wschodniej dołączono sad owocowy z sadzawką. Cały

kompleks był dodatkowo obwiedziony murem z niewielkimi wieżami i rowem. Ogólna powierzchnia zespołu klasztorowego wynosiła ponad 1,5 ha.

W południowej zakrytii kościoła znajdowało się wejście do krypty, w której umieszczano honorowe pochówki, w tym również 15 przedstawicieli rodu Sapiehów. Groby zakonników lokowano wewnątrz klasztorowego podwórza.

Zespół cechował się nadzwyczajną jednością myśli architektonicznej i precyzją jej wykonawstwa, oryginalnością i swoistym charakterem kompozycji przestrzennej, co było uwarunkowane połączeniem specyfiki reguły klasztornej kartuzów, formy baroku włoskiego i lokalnych tradycji budowlanych [Gabruś T. W. 1994, s. 59-62, teże 1998, s. 133-138, 2001, s. 123-125; 2006, s. 218, 220; Miłobędzki A. 1980, s. 283-286; Dziarnowicz A., Kalnin W. 2002, s. 180-183, 538-539].

Dodać należy, iż klasztor kartuzów w Berezie pozostaje w kręgu zainteresowań białoruskich autorów licznych materiałów o charakterze informacyjno-encyklopedycznym [Czantoria A. U. 1984, s. 117-118; Jaroszewicz A. A. Biąrozauski, 1994, s. 171; Bieleń, 1996, s. 411; Kałagin A. M. 2000 wyd. 2 - 2001, s. 167-168, 206; Jaroszewicz A. A. 2001, s. 60; tenże, 2001, s. 2005, wyd. 2 - 2007, s. 364-365] i publicystycznym [Selenia E. W., Sikorin N. D. 1997; tenże 1988, s. 4-5, Dziarnowicz A., nr 3, 1991, nr 1, 1997, Internet: <http://brama.brest.by/numer1/artic03.shtml><http://bresttelecom.by/~brama/numer/artic03.shtml>; *Cywilizacja - Kultura - Religia...* 2007, s. 92-98; Martynowicz W., nr 766, 2000; Gusiev I. E. 2007, s. 93-108, „Nasza Niwa” - <http://www.nn.by/index.php?c+ar&i+13999>; <http://www.nn.by/index.php?c+ar&i+18736>) Dotyczą one zarówno minionych dziejów, jak i stanu współczesnego zabytku, który cieszy się uwagą społeczności.

Badania archeologiczne Kartuzji - Bereskiej

Badania archeologiczne na obszarze zabytkowego klasztoru kartuzów w Berezie prowadzono w latach 1989-1990. Bereza Kartuska to nazwa-historyczna, obecnie jest to centralna część obwodu brzeskiego Republiki Białorusi.

Przebadano stosunkowo dużą przestrzeń. Założono 3 wykopy o powierzchni całkowitej 425 m² i 24 sondaże o powierzchni 102 m² (ryc. 4, 7). Badania wykopaliskowe prowadziła ekspedycja ówczesnego Instytutu *Bieiwysprojektrenowacja* - Białoruski Wyspecjalizowany Instytut Opracowania Projektów Dokumentacji do Renowacji Zabytków Historii i Kultury [Archiwum Instytutu Bielspecpraektstauracja, teka 406, 89, inw. nr 3-6 - Dziarnowicz A. 1989-1990, *Sprawozdania...*]. W tym okresie, na przełomie epok, pojawiła się potrzeba przeprowadzenia konserwacji ocalałych budynków klasztoru. Bezpośrednim efektem wykopalisk archeologicznych było uszczegółowienie architektonicznej historii kompleksu oraz rozpoznanie warstw kulturowych na obszarze zabytku. W wyniku tych prac odkryto fundamenty obiektów nieznanych oraz przebadano fundamenty i konstrukcje podziemne budynków istniejących wspólnie.

S t r a t y g r a f i a o g ó l n a s t a n o w i s k a

Sytuacja stratygraficzna w miejscach, gdzie nie było wkopów, przedstawiała się następująco.

Wierzchnią warstwę stanowił humus o grubości 0,1 m. Poniżej zalegała szara lub jasnoszara warstwa datowana na połowę XIX - XX w. Jej miąższość wynosiła od 0,4 do 0,6 m. Gruz budowlany odkryty w obrębie tej warstwy stanowił efekt zniszczenia klasztoru. Głębiej znajdowała się ciemnoszara lub szara warstwa o grubości do 1 m, którą datowano na koniec XVII - początek XIX w., tj. okres funkcjonowania klasztoru. W niej rejestrowano największą liczbę zabytków. Obserwowano tu zarówno ślady zniszczeń, jak i odbudowy klasztoru: przewarstwienia węgla, gruz budowlany (fragmenty cegieł, dachówki, wapno). Niżej znajdował się czarny lub ciemnoszary piasek, którego miąższość wynosiła od 0,2 do 0,4 m. Warstwa ta była poziomem pierwotnym, na którym rozpoczęła się budowa klasztoru. Można ją traktować jako poziom budowlany. W jej obrębie występowały odpady budowlane w postaci fragmentów cegieł oraz niewielkiej ilości wapna.

W układzie stratygraficznym wyodrębniło się przewarstwienie związane z czasami budowy. Cechowała je znaczna wilgotność, w kilku przypadkach na tym poziomie nastąpiło zalanie wykopów sondażowych wodą przesycającą się z podłoża calcowego. Calec w tym miejscu tworzą odkłady aluwialne, zbudowane z szarego piasku gliniastego, rzadziej gliny lub jasnego piasku. Ogólnie Bereza zlokalizowana jest w pina-mucho- wieckim rejonie poleskiej prowincji geograficznej, dla której charakterystyczny jest krajobraz niskich teras aluwialnych [Marcinkevicz G. I., Klucinov N. K. 1989, s. 179- -187]. Specyfika tych naturalnych warunków geologicznych wpływała na technikę budowania klasztoru.

K o n s t r u k c j a f u n d a m e n t ó w

Zaleganie trwałych układów zarejestrowanych poniżej ówczesnego poziomu humusu oraz znaczna wilgotność gruntu pierwotnego, doprowadziły do utworzenia swoistej techniki wykonania fundamentów klasztoru. Rycina 5 odzwierciedla schemat fundamentów typowych dla bereskiego klasztoru kartuzów w XVII i XVIII w. Ich konstrukcję tworzyły: w partii górnej mur ceglany, pod nim kamienny, z głazów, które często wystawały horyzontalnie ponad *zalewkę*. Poniżej znajdowała się konstrukcja właściwa. Ta ostatnia utworzona była w sposób następujący - wykopany w calcu rów był dosłownie zalewany zaprawą wapienną, w którą wrzucano kamienie. W efekcie doprowadziło to do tego, iż rów fundamentowy był nieczytelny, a strop calca rejestrowano powyżej stopy fundamentowej. Możliwe iż warstwa wapiennej zaprawy chroniła podstawowy materiał budowlany, którym była cegła, przed namakaniem. Pamiętać należy, że w warunkach stałego kontaktu wody z tlenem następuje dość szybka destrukcja cegieł. Kamienne przewarstwienie wzmacniało fundament, na którym spoczywał ciężar gmachu. Miejsce łączenia fundamentów różnych budynków wzmacniano zaprawą. Uwagę zwraca również szerokie wykorzystanie kamieni w konstrukcji fundamentów (głazy o wymiarze poprzecznym 0,6 - 0,8 m).

W pałacu Sapiehów oraz innych zabudowaniach z XVII w. na poziomie gruntu pierwotnego mur był obłożony cegłą (o wymiarach: 275-280 x 145-150 x 80 mm.), która wykorzystywana była w charakterze płytek - ułożonych na płask. Stanowiło to zabezpieczenie fundamentów budynku przed warunkami zewnętrznymi w miejscach kontaktu z glebą.

D z i e d z i n i e c k l a s z t o r n y

Zaznaczyć należy, iż na znanych rysunkach klasztoru, wykonanych ok. 1835 r. [Rosyjskie Narodowe Wojenno-Historyczne Archiwum, F. 349, op. 17, Ed. x 1591-1594; Kwitnickaja A.D. 1973, s. 20], nie zaznaczono wszystkich budynków, których relikty odkryto podczas badań wykopaliskowych. W obrębie sondażu nr 10 (według planu - na podwórzu, na prawo od bramy) został odkryty fundament nieznanego budynku. Wzniesiono go z kamieni łączonych zaprawą wapienną. Konstrukcję datowano na okres od 2. połowy XVII do początku XVIII w. We wschodniej części wykopu I (patrząc od bramy w pobliżu prawego boku budynku), odsłonięto dom rzemieślnika, zaś poza nim pozostałości lochów z XVII w. Prawdopodobnie uległy one zniszczeniu w XVIII w. podczas wojny północnej. Wszystkie te odkrycia wzbogacają i uszczegółwiają architektoniczną historię klasztoru. Wewnątrz dziedzińca odsłonięto pozostałości bruku z XVIII w. Z pewnością podwórze klasztoru było utrzymywane w należyтым stanie sanitarnym i regularnie sprzątane. Świadczy o tym brak znalezisk archeologicznych na poziomie nawierzchni brukowej.

B u d o w l a n o - a r c h i t e k t o n i c z n e o s o b l i w o ś c i k o n s t r u k c y j n e o r a z d e t a l e

W budynkach z okresu XVII - 1. połowy XVIII w. rejestrowano podłogi układane z kwadratowych płytek ceramicznych o wymiarach: 210-212 x 210-212 x 50-55 mm. Odsłonięto je między innymi w sondażu 14 (ryc. 8-2, 9) na obszarze ocalałej wieży, która znajduje się na lewo (na zachód) od bramy. Podobne płytki podłogowe znane były na Białorusi w XVI w. Bardzo bliskie analogie można obserwować w materiałach z wykopalisk na terenie cerkwi nowogrodzkiej Borysa i Gleba (płytką szklwioną z początku XVII w., badania M. Kargera) i mohylewskiego klasztoru św. Mikołaja (płytką pokrytą glazurą z 2. połowy XVII w. Podobne płytki kwadratowe, bez glazury, odnaleziono podczas badań zamku w Mirze, gdzie datowano je na koniec XVI - XVII w. i kościoła dominikańskiego w Mińsku (XVII w.) [Trusau A. A. 2001, s. 36, 107]. Podłoga w wieży klasztornej kartuzów była w kilku miejscach uszkodzona. W centralnej jej części znajdował się otwór o średnicy ok. 0,75 m. Prawdopodobnie wieżę uszkodzono w XVIII w. Wykonanie nowego stropu pomiędzy piętami zapewne wymagało ustawienia w tym miejscu podpory - słupa.

W południowo-zachodnim narożniku tej wieży odkryto pozostałości pieca. Był on wymurowany na istniejącej już podłodze z płytek datowanych na XVII w. (ryc. 8-3). Przy czym wykorzystano cegły konstrukcyjne - objając ich boki. Cegłę o wymiarach: 315-330 x 155-160 x

60-65 mm, barwy jaskrawoczerwonej, datowano na XVIII w. Na ścianie, przed którą znajdował się piec, widnieją ślady niszy z łukowatym sklepieniem. Podczas budowy pieca została ona wypełniona różnorodnym materiałem budowlanym (również płytkami podłogowymi) i zamurowana. Sklepienie pieca prawdopodobnie sięgało do poziomu łuku zamurowanej niszy.

Cechą charakterystyczną systemu ogrzewania klasztoru jest zastosowanie kanałów ciepłych. Takie odkryto w pałacu Sapiehów. Odsłonięty kanał prowadził od komina pod podłogą, a także pod jednym z pieców, dostarczając w ten sposób dodatkowego ciepła. W efekcie zastosowania takiego rozwiązania, zarówno ciepło z komina jak i pieca było wykorzystywane stosunkowo racjonalnie.

Jak już wspomniano, podstawowym materiałem budowlanym była cegła. Datowana na XVII w. posiada wymiary 270-280 x 145-150 x 60-65 mm, jasnobrązowy kolor, domieszkę złożoną z drobnych kamyczków oraz równomierny wypał. Na podstawie opublikowanych danych można stwierdzić, iż najbliższe analogie do omawianych cegieł znajdujemy w materiałach z obiektów mieszkalnych klasztoru w Mohylewie, datowanych na 2. połowę XVII w. Jej wymiary to: 260-270 x 150-160 x 60-65 mm [Trusov O. A. 1988, s. 107].

W 2. połowie XVII w. znacznie rzadziej były wykorzystywane cegły o gładkich, równych powierzchniach i wymiarach 300-310 x 140-145 x 75-80 mm. W XVIII w. takie cegły stosowano do układania podłóg w pomieszczeniach klasztornych.

Ściany klasztoru wznoszono na sposób renesansowy w wątku krzyżowym [Trusov O. A. 1988, s. 83]. Przy takiej metodzie murowania cegły układano w następujący sposób: jedną warstwę kładzono wozówką w stronę lica muru, kolejną - główką do lica muru, następną - ponownie wozówką itd. Przy czym cegły układano tak, aby ich obrys tworzył krzyż. Jednakże w Kartuzji Bereskiej taki schemat murowania nie był ściśle przestrzegany. Cegły mocowano za pomocą zaprawy wapiennej, której grubość wahała się w granicach 20-25 mm.

Podczas wykopalisk odkryto również dachówki płaskie i wygięte. Ta pierwsza, datowana na XVII w., posiada jeden bok zaokrąglony. Jej grubość w środkowej części wynosi 2 cm. Kolec, w przekroju trapezowaty, posiada wysokość 25-30 mm (ryc. 11). Na wewnętrznej, lekko wygiętej, powierzchni dachówki posiadają płytkie bruzdy. Na zewnętrznej powierzchni widoczne są ślady ramki formującej. W obrębie wykopów i sondaży zlokalizowanych w pobliżu kościoła odnajdywano głównie egzemplarze polewane o barwie intensywnie zielonej. Na tej podstawie można wnioskować, że dach świątyni pokryty był dachówką tego typu. Detal ten odnajdujemy również na rycinach. W procesie restauracji należy uwzględnić barokową estetykę klasztoru, wykorzystując podobną paletę barw. W XIX w. dach kościoła został przykryty blachą miedzianą, którą to na mocy rozporządzenia gubernatora grodzieńskiego z 1866 r. wykorzystano do przykrycia dachu cerkwi Aleksandra Newskiego w Grodnie. W pobliżu bramy, oprócz dachówek z

zieloną polewą, odnaleziono również dachówki o barwie jasnobrązowej. Możliwe jest, iż brama była przykryta dachówką wielobarwną, tworząc wzór obecnie nieczytelny.

Kafle odkryte na terenie klasztoru datowano na cały okres jego funkcjonowania: od połowy XVII do początku XIX w. Jednym z ulubionych motywów zdobniczych z Berezy jest ornament roślinny rozpowszechniony w XVII oraz na początku XVIII w., kiedy to zanika ramka (ryc. 12). Większość kafli z XVII w. z motywami roślinnymi pokrywa zielone szkliwo. Jedynie około 30% zbioru tworzą kafle terakotowe. Podczas badań odkryto jeden cały egzemplarz z zieloną glazurą (ryc. 12-6). Jego podstawowym motywem zdobniczym jest chaber. Taki element dekoracyjny był stosunkowo tradycyjny w kaflarstwie białoruskim. Jednakże egzemplarz z Berezy posiada arkadę renesansową, stanowiącą pewną cechę archaiczną w wytwórczości tego okresu.

Interesujące są nieliczne fragmenty kafli heraldycznych. Herby związane były z rodem Sapiehów - fundatorów klasztoru. Ich herb *Lis* jest podstawowym elementem dekoracyjnym terakotowych kafli z 2. połowy XVII w. (ryc. 12-8). Fragmentaryczny stan zachowania nie daje możliwości dokonania pełnej rekonstrukcji. Zauważalna jest jednakże pewna specyfika: w godle herbu *Lis* widnieje rogacina przekrzyżowana dwiema belkami w swoistym kartuszu, obramowującym belki. Z rodem Sapiehów związane są z pewnością monogramy widoczne na kaflach z zieloną glazurą (ryc. 13-18). Na zachowanej części płytki wyraźnie czytelne są litery: *S*, *L* i *B*. Dwie pierwsze można hipotetycznie odnieść do pierwszych liter słów: *Sapieha* i *Litewski*, co oclpowiada sytuacji. Na fragmencie tym widoczny jest również kartusz herbowy. Fragment płytki z zieloną glazurą (połowa XVII w.) z literą *K* (*Kazimierz* ?) ozdobiony jest wizerunkiem skrzydła (orła?) (ryc. 13-19).

Jako niezwykle można określić dekoracje kafli z 2. połowy XVIII w. Posiadają one gładką powierzchnię (ryc. 12-5), a ich płytka pokryta jest ciemnożółtą, jasnobrązową lub intensywnie zieloną glazurą (ryc. 14). Na takiej powierzchni zwykle nanoszono brązowe punkty. Intensywnie zielony kolor stanowi w tym przypadku swoisty surrealizm XVIII w., tym bardziej niezwykle, iż dotyczy kafli klasztornych, gdzie panowała asceza. Z kafli tego typu wykonano piece w wieży i pałacu. Podobną gamę barw posiadają również pochodzące z tego okresu kafle gzymsowe (ryc. 16). Na połowę XVIII w. datuje się również egzemplarze pokryte jednobarwnym szkliwem zielonym.

N a c z y n i a c e r a m i c z n e

Cały zbiór fragmentów naczyń ceramicznych pozyskanych w Berezie podzielić można według kryterium technologicznego na ceramikę siwą (84% odnalezionych fragmentów), polewaną (10%) oraz terakotową (6%). W klasztorze bereskim naczynia siwe były najbardziej rozpowszechnione w ciągu wieków XVII i XVIII. Cecha ta odróżnia klasztor bereski od Stolina, klasztoru również poleskiego, gdzie absolutna większość naczyń wykonana była z tustej, białej gliny. Jednakże specyfika materiałów ceramicznych z Berezy nie ogranicza się wyłącznie do technologii, ale także

swoistych cech morfologicznych. Sposób profilowania wylewów posiada niewiele analogii w innych miastach czy rejonach Białorusi. Asortyment naczyń siwych był względnie jednolity. Około 50% jego całości stanowiły garnki. W XVII w. posiadały one prawie pionową szyjkę i pękate brzuśce (ryc. 13 - 4, 5) lub szyjkę lekko odchyloną na zewnątrz naczynia i pogrubienie w miejscu jej przejścia w brzusiec (ryc. 13-3). Najbardziej rozpowszechnione były wylewy o średnicy 13, 15 i 19 cm. Pierwszy typ naczyń w jakimś stopniu przypomina garnki typu A grupy 2 z Witebska [Levko O. N. 1982, s. 134-135]. Bereskie garnki z tego okresu są bogato dekorowane ornamentem wyświecanym.

W wieku XVIII zaznacza się wyrazistsze profilowanie ścianek garneków, które przyjmują formę bardziej esowatą (ryc. 13-7), zdarzają się również przykłady wariantów przejściowych do formy tradycyjnej (ryc. 13-6). Pomijając krawędzie wylewów, to swym płynnym profilem przypominają one garnki z zamku mirskiego (typ I, II) [Zdanowicz N. I. 1988, s. 146, ryc. 1]. Od końca XVIII w. użytkowano naczynia z szyjką odchyloną na zewnątrz. Wszystkie wylewy są pogrubione. W porównaniu do form z XVII w. średnica garneków z XVIII w. wykazuje dużą tendencję do unifikacji (200-210 mm). Ornament wyświecany stosowano również w XVIII w., jednakże w tym przypadku nie przestrzegano zasad zdobienia - system *siateczki*. W XVIII w. rozpowszechnione były naczynia siwe o formie przejściowej, od garneków do form misowatych (makutrowa-tych), w których odchylenie wylewu zbliża się do układu horyzontalnego (ryc. 13-2).

Naczynia szerokootworowe z uchami stanowią niemal 10% naczyń siwych. W XVII w. odchylenie wylewu nie jest jeszcze tak znaczne jak w wieku następnym, kiedy to brzegi są wyraźnie odchyłone na zewnątrz naczynia. Wylewy tych form są pogrubione, a od wewnętrznej strony posiadają frez, wgłębienie (ryc. 13-1, 16). Średnica XVIII-wiecznych naczyń szerokootworowych mieści się w zakresie od 220-280 do 310-320 mm.

Około 20% siwych naczyń stanowią dzbany. Ich profil w XVIII w. ulega uproszczeniu (ryc. 13-15), jednakże wylewy mogą posiadać zewnętrzny gzyms (ryc. 13-14). Ich średnica jest dosyć stabilna i wynosi 12 cm.

Stosunkowo rozpowszechnione wśród siwych naczyń ceramicznych były misy, stanowiące około 20% ogółu tej grupy znalezisk. W XVII i XVIII w. ich profilowanie jest stosunkowo ujednolicone, jednakże krawędzie wylewu naczyń z XVII w. są wyraźnie pogrubione lub lekko odchyłone na zewnątrz (ryc. 13-9). W XVIII w. ulega to złagodzeniu (ryc. 13-10). Średnica wylewów utrzymuje się w granicach 25-30 cm, poszczególne egzemplarze posiadają jednak 15 lub 35 cm. Większą różnorodność obserwujemy w XVIII w. W przypadku mis szeroko wykorzystywany był ornament wyświecania. W poszczególnych przypadkach rejestrowano zdobienie zewnętrznych stron mis odciskami wykonanymi paznokciem (ryc. 13-16).

Niezupełnie czytelna pozostaje funkcja siwego wyrobu z tulejką (ryc. 13-17). Odkryto go w warstwach z XVII w. Prawdopodobnie był on zlewem dużego naczynia. Warto także zaznaczyć

znalezienie kolejnej interesującej formy, jaką jest durszlak ceramiczny, siwy, którego fragmenty odkryto na obszarze klasztoru (ryc. 13-8,11). W zbiorze materiałów ceramicznych z Berezy posiadamy również fragment terakotowego durszlaka (ryc. 13-12), jednak w porównaniu ze wspomnianymi powyżej naczyniami siwymi jego ścianki są wyraźnie grubsze i osiągają 2 cm.

Inwentarz ceramiki terakotowej z Berezy jest najuboższy zarówno pod względem ilościowym (6%), jak i funkcjonalnym. Garnki tego typu w XVII w. posiadają niewielką prostą szyjkę z zewnętrzną listwą plastyczną. W wieku następnym formy wylewów upraszczają się, natomiast czytelne jest ich pogrubienie w partii górnej.

Naczynia szklione stanowią 10% całości inwentarza. Profilowanie wylewów garnków jest w XVII w. bardziej złożone aniżeli w wieku XVIII. Zwykle posiadają one gzyms zewnętrzny. Średnice wylewów koncentrują się w dwóch grupach: 80-100 mm i 150-230 mm. W XVIII w. dominują wylewy proste, lekko pogrubione. Najbardziej rozpowszechnione średnice naczyń wynoszą 100 i 230 mm. Dna naczyń mają średnicę od 80 do 110 mm, w pojedynczych egzemplarzach - 60 i 160 mm. W XVIII w. szeroko używane były polichromowane misy i talerze. Ich dekorację stanowiły motywy roślinne wykonane ciemnozieloną i beżową glazurą na jasnoróżowym tle (ryc. 12-1, 17).

W zbiorze ceramiki wydzielono również trójnóżki z zieloną polewą datowane na 2. połowę XVII w., charakteryzujące się niewielką średnicą 100 mm (*na jedno jajko*) (ryc. 12-4, 18). Z pewnością obecność podobnego osobistego naczynia powiązana była z klasztorными regulami, gdzie wyraźnie dominował pustelniczy tryb życia i samotność. Wśród naczyń *na jedną porcję* rejestrowano również pokrywki o średnicy 6 i 7,2 cm oraz garnek o średnicy dna 50 mm i wylewu 90 mm (ryc. 12-2,3, 19).

N a c z y n i e s z k l a n e

Najbardziej interesującym znaleziskiem wydaje się szklanica znaleziona w warstwie datowanej na XVIII w. Odkrycia dokonano bezpośrednio w wykopie 1, w którym odsłonięto fundamenty budynku zlokalizowanego pomiędzy bramą a kościołem, określanego w źródłach pisanych jako dom rzemieślnika - prawdopodobnie również pracownia. Na wschód od tego budynku odkryto dwie sutereny przykryte sklepieniami. Na podstawie szczegółów konstrukcyjnych i charakteru wykorzystanego materiału można datować je na 2. połowę XVII w. Widoczne były ślady ich uszkodzenia, które nastąpiło prawdopodobnie podczas wojny północnej. Szklanicę odkryto w XVIII- -wiecznej warstwie zasypiskowej sutereny.

Wysokość naczynia wynosi 118 mm, średnica wylewu - 90 mm, a dna 65 mm. Bezbarwne szkło miało grubość ok. 2 mm, w części przydennej 3,5 mm. Naczynie ma formę ośmiograniastą. Jego ścianki ozdobiono ręcznym grawerunkiem. Na dwóch sąsiednich płaszczyznach ornament ma różną formę, jednakże powtarzalna jest jego sekwencja (ryc. 20-1, 21, 22). Naczynie posiada harmonijną, finezyjną formę. Jej linia podkreślona jest za pomocą lekkich walcowanych grani.

Wertykalna dominanta formy jest delikatnie równoważona masywnym dnem. Uzupełnienie kompozycji stanowi delikatny grawerowany pas dekoracyjny. Właściwe pole dekoracyjne szklanki podzielone jest na osiem (ilość grani) powiązanych ze sobą medalionów. Widoczne są na nich dwa motywy kompozycyjne: koniczyny połączonej z obrazami pereł oraz czterolistnych kwiatów. Przy krawędzi brzuśca ulokowany jest szlaczek w formie linii falistej. Podobna linia zamyka pole dekoracyjne przy dnie naczynia. Walcowane granie, połączenie przezroczystych ścianek i masywnego dna, wertykalna linia formy i horyzontalne zdobnictwo, jego bogactwo, symbolika obrazu (przedstawienie koniczyny jest symbolem Chrystusa, czystości obranego celu; perły - podobnie, utożsamiane są z czystością, cnotliwością poglądów), świadczy o barokowej stylistyce naczynia.

Opisywaną szklanicę można datować nie wcześniej jak na połowę XVIII w. Potwierdza to dobra jakość technologiczna masy szklanej, wysoki poziom grawerunku (na podstawie analogii) oraz szczegóły stylistyczne zdobnictwa [Staszkievicz A., Dzia- kowicz A. 1991, s. 68]. Koresponduje to również z pozycją stratygraficzną znaleziska. Cechy zbliżone do przedstawionej powyżej formy obserwujemy również na naczyniu szklanym z połowy XVIII w., odkrytym na Starym Mieście w Warszawie, gdzie taki wyrób określono jako prowincjonalny, środkowoniemiecki, prawdopodobnie saksoński [Ciepiela S. 1977, s. 24-25, fot. 8; s. 36-37, fot. 24].

Skąd pochodzi szklanka odnaleziona w Berezie? Podobieństwo zdobnictwa tego naczynia oraz analogie do polskich materiałów pozwalają wnioskować za S. Ciepielą [Ciepiela S. 1977, s. 24-25], iż mamy do czynienia z wyrobem również szkoły saksońskiej lub bohemskiej. Tezę tę może potwierdzać także skład chemiczny.

Pozostaje nam określenie szlaku, którym omawiane naczynie mogło trafić na Białoruś. Rynek prowincjonalnych hut niemieckich był, podobnie jak białoruskich - ograniczony. Jednakże w pewnym stopniu jako prowincję szkoły środkowoniemieckiej można traktować również pierwsze białoruskie zakłady szklarskie Radziwiłłów i Ty- zenhauzów. Jak wiadomo, do końca lat 50. i początku 60. XVIII w. wykorzystywały one w swej wytwórczości głównie niemieckie (lub bohemskie) wzory i technologie [Janickaja M. M. 1986, s. 59]. Biorąc to pod uwagę, szklane naczynie z Berezy mogło być wykonane w jednej z tych manufaktur. Wnioskowanie takie potwierdzać może niezszli- fowany ślad po puncy na dnie naczynia, co często bywa uznawane za tradycyjną cechę białoruskiego szklarstwa [Janickaja M. M. 1986, s. 39-40]. Opublikowane wzory wrecko -nolibowskiego szkła pokazują, że nie ma bezpośredniego podobieństwa pomiędzy ornamentyką tych wzorców a znaleziskiem z Berezy. Jednakże czytelna jest zbieżność stylu wykonania szklanki z Berezy oraz naczyń odkrytych przez M. Janicką w Państwowym Ermitażu (Petersburg), a także w Muzeum Narodowym w Warszawie, określanych tam jako wyroby grodzieńskie [Janickaja M. M. 1986, s. 76-77, fot. 88, 89, 92, 93; *Historia rzemiosła białoruskiego-*

, t. 2, 1988, s. 318-319]. Przyjmując poprawność tych określeń, należy przyjąć, iż opisywane naczynie można traktować jako wyrób manufaktury grodzieńskiej [Staszkievicz A., Dziarnowicz A., s. 68]. Do potwierdzenia lokalnej proveniencji naczynia może przyczynić się porównanie składu chemicznego szklancicy z Berezy i szkła z białoruskich manufaktur. Jednakże do tej pory nie posiadamy takich analiz. Skład chemiczny szkła naszego naczynia odpowiada znanym recepturom szkieł bohemskich, które mogli wykorzystywać hutnicy białoruscy.

Odkrycie tak kosztownego przedmiotu na terenie klasztoru jest zrozumiałe, mając na względzie istnienie w tym miejscu pałacu Sapiehów [Kalinin W., teka nr 406 - 89, inw. nr 6 - dodatek 01.01. KWN. Kn. 2. s. 78]. W tym czasie szkło artystyczne było towarem luksusowym.

W zbiorze zabytków z Berezy wyróżniono również inny finezyjny pojemnik. XVIII-wieczne naczynie perfumeryjne (?) z bezowego szkła, które swoją segmentacją przypomina perły (ryc. 20-3). W XVIII w. użytkowane były również słoiki z jasnozielonego szkła (ryc. 20-2), w których widoczne są pęcherzyki powietrza i fragmenty domieszki masy formującej.

W y r o b y m e t a l o w e

Całość zbioru przedmiotów metalowych podzielić można na kilka grup funkcjonalnych. Szczególnie liczną grupę stanowią detale budowlane. Dla potrzeb rewitalizacji zabytku niezwykle interesujące jest znalezisko uchwyty drzewianego datowanego na XVIII w., z różnymi punktami mocującymi na płaszczyźnie (ryc. 20-8). Gwoździe kute w XVIII w. najczęściej posiadają w przekroju poprzecznym kształt prostokątny (ryc. 20-11). Wyróżnić można gwoździe używane do łączenia elementów konstrukcyjnych oraz ozdobne, stosowane na przykład w konstrukcji drzwi. Ich główki osiągają 30 mm, średnicy (ryc. 20-7). Znalezione również cyrkiel z początku XIX w. (ryc. 20-6).

Grupa przedmiotów użytkowych jest stosunkowo niewielka. Wśród nich znaleziono między innymi mosiężną łyżkę z końca XVIII - początku XIX w. (ryc. 20-4). Na drugą połowę XVII - początek XVIII w. datowano nożyk z trzonkiem (ryc. 20-5). Mosiężna przekładka pomiędzy rączką a ostrzem jest widocznie późniejsza. Grzbiet mocno zużytej części pracującej narzędzia wystaje na 7 mm.

Inwentarz narzędzi ogrodniczych stanowią dwie motyki. Jedna z nich, datowana na XVIII w., charakteryzuje się umieszczeniem w jednej płaszczyźnie części pracującej narzędzia i tulei służącej do umocowania drewnianego trzonka (ryc. 20-9). Druga motyka z końca XVIII - 1. połowy XIX w. posiada prostą część pracującą, ustawioną prostopadle do przekroju poprzecznego tulejki. Motyka ta posiada w tulei otwór na gwóźdź (ryc. 20-10).

Obecność takiego inwentarza narzędzi nie jest przypadkowa. Powyżej wspomniano już o intensywnej działalności gospodarczej klasztoru - w tym również ogrodniczej: utrzymaniu sadów, ogródków, uprawianiu leczniczych ziół. Podczas wykopalisk odnaleziono przedmiot, który odzwierciedla jeszcze jedną specyficzną cechę działalności kartuzów w Berezie. W literaturze z

XIX w. wspominało o poszukiwaniu zółwi, których mięso stanowiło wielki przysmak mnichów [Iwanowski E. 1876, s. 584-585]. Na obszarach Polesia powszechnie występuje miejscowy gatunek zółwia błotnego. Jednakże odkryty w XVIII-wiecznych warstwach fragment pancerza nie należał do rodzimego gatunku. Był to gatunek zółwia sucholubnego, osobnika niezbyt młodego, przywiezionego spoza obszaru Białorusi; niezmineralizowany pancerz świadczy, iż nie mamy do czynienia z formą kopalną, a znalezisko można datować na podstawie warstwy.

G ł ó w n e w n i o s k i

z w y n i k ó w b a d a ń a r c h e o l o g i c z n y c h

Analiza odkryć archeologicznych pozwala na sprecyzowanie następujących wniosków:

◆ Datowanie na połowę XVII w. najstarszych zabytków archeologicznych pozwala wnioskować, iż klasztor został wzniesiony na *surowym korzeniu*.

◆ Technika budowy klasztoru była ściśle związana z warunkami naturalnymi otoczenia.

◆ Klasztor posiada znacznie bardziej skomplikowaną historię architektoniczną niż jest to odnotowane na planach z 1. połowy XIX w.

*W inwentarzu przedmiotów (w szczególności naczyń ceramicznych) odzwierciedlona jest specyfika ascetycznego życia klasztorowego.

◆ Klasztor kartuzów w Berezie jest jednym z głównych pomników rozwoju kultury materialnej regionu. Posiada dobrze wyznaczone granice chronologiczne swego funkcjonowania, zawarte w przedziale czasowym od połowy XVII do lat 20. X?X w.

Алег Дзярновіч

Інстытут гісторыі НАН Беларусі, Мінск

L i t e r a t u r a

Аверинцева С.С., ред.

1993 *Христианство. Энциклопедический словарь*, 1.1, Москва, Беларуская энцыклапедыя

1996 *Бярозаўскі касцёл і кляштар картэзіянцаў*, У 18 т, т.2, БелЭн, с. 411, Мн.

Чантурыя У.А.

1984 *Кляштар картэзіянцаў. Збор помнікаў гісторыі і культуры Беларусі Брэсцкая вобласць, БСЭ, с. 117-118, Мн. Сзарпiewski P.*

1966 *Kartuzja kaszubska*, Gdańsk. Чаропка В. К.,

Герасімовіч У. А., Укладанне

2006 *Папалеон Орда. З фондаў Нацыянальнай бібліятэкі Беларусі*, с. 24, Мн. *Ciepiela S.*

1977 *Szkoło osiemnastowieczne starej Warszawy*, Warszawa. *Dangel S.*

1925 *Rok 1831 w Mińszczyźnie*, т. 2, s. 162, Warszawa. Dołżański

L.

1861 *Dawny klasztor kartuzów w Berezie*. „Tygodnik Ilustrowany”, nr. 99,5-17 sierpnia, s. 65. Дзярновіч

A.

1991 *Гістарычная брама (Брэст), „Наша ніва”, № 1*

- 1997 *Маўжлівы. кляштар князя Сапегі, „Наша ніва”, № 3.*
- 1989-1990 Справаздачы аб архітэктурна-археалагічных даследаваннях помніка архітэктury XVII ст. - кляштара картэзіянцаў у г. Бяроза Брэсцкай вобласці ў, Архіў Інстытута Белспешпраектрэстаўрацыя, Аб'ект 406-89.Інв. № 3-6.
- 1993 Бярозаўскі кляштар картэзіянцаў, Археалогія і нумізматыка Беларусі, Эцыклапедыя, с. 109. Мн. Дзярновіч А., Калнін В.
- 1992 *Гісторыка-археалагічныя даследаванні Бярозаўскага кляштара картузаў, 3 глянці вяко, с. 137-149, Наш край: Гісторыка-культуралагічны зборнік. Мн.*
- 2006 *Вялікае княства Літоўскае: т. 2. с. 548, Мн.*
- ks. Jarzębowski J.
- 1970 *Traugutt. Dokumenty. Listy. Wspomnienia, Londyn.*
- Га б р у с ь Т.
- 1994 *Псі надзвычай строгаму статуту, „Мастацтва”, № 11, с. 59-62, Мн.*
- 1998 *Па надзвычай строгаму статуту, „Мастацтва”, с. 133-138, Мн.*
- 2001 *Мураваныхаралы: Сакральная архітэктурна беларускага барока, с. 123-125, Мн.*
- 2006 *Мураваная сакральная архітэктурна XV 1-X VIII стст., Архітэктурна Беларусі нарысы звалюці ваўсходнеславянскім і еўрапейскім кантэксце, У 4 т., т. 2, с. 218-220, Мн.*
- Gorczak B.
- 1872 *Les Sapieha. Etude genealogique, Wilno.*
- 1891 *Sapiehowie. Materiały historyczno-genealogiczne i majątkowe, t. 2, Petersburg.*
- Iwanowski E.
- 1876 *Wspomnienia lat minionych, K raków.*
- Яніцкая М.М.
- 1977 *Беларускае мастацкае шкля (X VI-X VIII ст.), Мн.*
- 1986 *Гісторыя шкляной вяскі, Мн.*
- Ярашэвіч А. А.
- 1994 *Бярозаўскі кляштар картэзіянцаў, Эцыклапедыя гісторыі Беларусі, У 6 т., т. 2, БелЭн, с. 171, Мн.*
- 2001 *Бярозаўскі кляштар картэзіянцаў, Эцыклапедычны даведнік, БелЭн, с. 60, Мн.*
- 2005 (2-е выд.: 2007) *Бярозаўскі кляштар картэзіянцаў, Вялікае княства Літоўскае: Эцыклапедыя, У 2 т., т. 1, БелЭн, с. 364-365, Мн.*
- Kalnin W.
- Architektura Białorusi w świetle mecenatu Radziwiłłów i Sapiehów, „Przegląd Wschodni”, t. VII, z. 3(27), s. 648.*
- Кулагін А. М., Герасімовіч У. А.
- 2000 *Каталіцкія храмы на Беларусі, Эцыклапедычны даведнік, БелЭн (2-е выд.: 2001), с. 167-168, 206, Мн.*
- 2001 *Апошніх публікацый: Беларусь у малюнках Напалеона Орды. Другая палова XIX ст. (Album widoków historycznych Polski poświęcony rodakom. Zrzurowany z natury przez Napoleona Ordyę, Warszawa, 1875. Seryja i. Nr! 7.3), № 14, с. 27, Мн.*
- Квитницькая Е. Д.
- 1968 *Архітэктурна Беларусі XIV-XVIII вв., Всеобщая история архитектуры, т. 6, с. 494, гус. 28, Москва.*
- Кляштар у Картузскай Бярозе, Помнікі гісторыі і культуры Беларусі., № 4, с. 19-23.*
- Lulewicz H., Rachuba A. (oprac.)
- 1994 *Urzednicy dawnej Rzeczypospolitej XI 1-X VIII wieku. Urzednicy centralni i dostojnicy Wielkiego Księstwa Litewskiego XIV-XVIII wie. Spisy, 111. s. 74,77,136,148,238, Kórnik.*
- Ля в ко В. М.
- 2001 *Манастырскія комплексы, Археалогія Беларусі У 4 т., т. 4: Помнікі XIV-XVIII стст, с. 116, 225-226, мал. 119-120, с. 9,351,425- мал. 194,442 - мал. 216-8,567, Мн.*
- Левко О. Н.
- 1982 *Методика изучения позднесредневековой керамики Витебска // Древности Белоруссии и Литвы, с. 134-135, Мн.*

- Мара ш Я. Н.
1971 *Ватикан и католическая церковь в Белоруссии (1569-1795)*, s. 141, Мн. Марцинкевич Г. И.,
Клуциновой Н. К. (ред.)
1989 *Ландшафты Белоруссии*, с. 179-187 Университетское, Мн. Милобэздкі А.
1980 *Architektura polska XVII wieku*, Warszawa, Nierzwicki K.
2004 *Die Klosterbibliothek der Kartause „Sanctae Crucis“ in Berezka Kartuska Ubertetzt von Olga Jachowicz*, „Analecta Cartusiana“, Bd. 198, s. 258, Salzburg.
- Popowska M.
1938 *Rys dziejów kartuzji bereskiej w latach 1648-1831* „Ateneum Wileńskie“, R. 13, z. 1, s. 53, Wilno. Rachuba A.
Sapieha Kazimierz Leon (Lew) [w:] *Polski Słownik biograficzny*, t. 35/1, z. 14, s. 31-37. Российский Государственный Военно-Исторический Архив Ф. 349, оп. 17. Ед. х. 1591-1594.
- Schwengel G.
1981 *Propago Sacri Cartusiansis per Germaniam pars I. Appendix*, -ed. W. Brauer, J. Hogga, „Analecta Cartusiana“ t. 90:3, s. 167-169, 173-174, Salzburg.
- Селеня Е. В.
1988 *Берэза: Історыка-эканамічны ацрк, с. 4-5*, Мн. Селеня Е. В., Сикорні Н. Д.
1977 *Берэза: Історыка-эканамічны ацрк, Мн. Слюнькова І. Н.*
2002 *Манаствры восточной и западной традиции. Наследие архитектуры Беларуси, Москва.*
*
- Сташкевіч А., Дзярновіч А.
1991 Госьця або пані? Па слядах адной знаходкі // *Мастацтва*, № 12, с. 68, Мн. Т. К.
1861 *O kartuzach w Berezie*, „Tygodnik Pustrowany“, nr 105, 16-28 września, s. 119-120. Трусау А.
2001 Манументальнае"~дойлідства Беларусі XI-XVIII стагоддзяў: Гісторыя будаўнічай тэхнікі. Лекцыя, с. 36, 107, Мн.
- Трусав О. А.
1988 Памятники монументального зодчества Белоруссии XI-XVII вв.: Архитектурно- археологический анализ, с. 107, Мн. Трусаў А.А., Чарняўскі І.М.
1985 Керамічны падлогі ў інтэр'ерах помнікаў дойлідства беларускага сярэднявечаў // , Помнікі культуры: Новая адкрыцці, 192, Мн.
- Witkowski R.
1994 *Pierwsze lata kartuzji Sanctae Crucis w Berezie (w:) Litwa i jej sąsiedzi od XII do XX wieku*, s. 142, Poznań.
1997a *Saeculum Cartusiae Berezanae*, „Lituano-Slavica Poznanensia. Studia Historica“, t. 7, s. 173- -244, Poznań.
1997b *Szkice z dziejów Kartuzji Bereskiej 1648-1831*, „Lituano-Slavica Poznanensia. Studia Historica“, t. 7, s. 73-118, Poznań.
Akt wizytacji Kartuzji Bereskiej z roku 1830, „Lituano-Slavica Poznanensia, Studia Historica“, t. 9, s. 331-400, Poznań.
Berezka (Bjaroza), *Monasticon Cartusiense*, Analecta Cartusiana. Bd. 185/2, s. 142-148, Salzburg.
2005 „Lituano-Slavica Poznanensia. Studia Historica“, 1.11, s. 285-288, Poznań.
<http://brama.brest.by/nomerl/artic03.shtml>
<http://w3.bresttelecom.by/~brama/nomerl/artic03.shtml>
<http://www.nn.by/index.php?c=ar&i=13999>
<http://www.nn.by/index.php?c=ar&i=18735>

Aleg Dziarnovich

THE CARTHUSIAN MONASTERY IN BEREZA AS MEMORANDUM OF THE SAPIEHA FAMILY: ARCHAEOLOGICAL RESEARCH AT THE MONASTERY

Summary

The first Carthusian monastery was established by St. Bruno from Cologne in 1084. At first the monasteries were located only in France, but since the late 12th century to the end of the 13th century were functioning in all Europe from Ireland to Poland. Their culminating development period was at the end of the 16th century when there were 196 monasteries.

The Carthusian Order was one of the most secretive fraternities in the Roman-Catholic Church.

The founder of the monastery in Bereza, the only convent of this order in the Great Duchy of Lithuania, was Kazimierz Leon Sapieha (15/07/1609 - 19/01/1656). It is not clear why the Chancellor of the Great Duchy of Lithuania brought exactly the Carthusians to his territory. The historians who researched the monasteries in the Republic of Poland suggested that he probably learned about the order's rules during his European travels. The foundation stone for a new monastery was put down in June 1648 which functioned until the end of the November Uprising in 1831.

Archaeological excavation at the Carthusian monastery in Bereza was conducted in years 1989-1990. By the analysis of the archaeological funds the following conclusions were drawn:

- a) because the oldest artefacts were dated back to the middle of the 17th century, it can be assumed that the monastery was built from a scratch in an undeveloped area.
- b) the building techniques were in connection with the natural surroundings
- c) the monastery had much more complicated architectural history than noted in the plans from the first half of the 19th century
- d) the item inventory (especially ceramic wares) reflects specific character of the ascetic monastery life (fig. 9-19)
- e) the Carthusian monastery in Bereza was one of the main monuments of the development of the regional material culture. It had well defined chronological limits of its functioning within half of the 17th century to the twenties of the 19th century.

Алег Азярнович •

(перевод на польский язык - А. Ваврусевич)

Берёзовка Картузская как меморандум Сапегов: археологические исследования на территории монастыря

Резюме

Первый монастырь картузов был основан св. Бруноном из Кёльна в 1084 г. Первоначально монастыри находились только во Франции, однако с конца ХНв. до конца XIII в. существовали уже во всей Европе, с Ирландии по Польшу. Конец XVI в. был вершиной их развития, когда насчитывалось их 196.

Орден картузов (*Ordo Cartusianensis*, *O. Cart.*) являлся одним из наиболее закрытых братств римско-католической церкви.

Основателем Картузии в Берёзе, единственным монастырем этого ордена в Великом княжестве Литовском, был Казимеж Леон Сапега (15.07.1609 - 19.01.1656). Не до конца ясен остаётся вопрос, почему заместитель великого канцлера Великого княжества Литовского позвал на свои земли именно картузов. Исследователи истории монастырей в Речи Посполитой уже раньше указывали, что мог он узнать Устав этого ордена во время своих путешествий по Европе. В июне 1648 г. состоялась закладка нового монастыря, который действовал до падения Ноябрьского восстания 1831 г.

Археологические исследования на территории исторического монастыря картузов в Берёзе проводились в 1989-1990 гг. Анализ совершенных там археологических открытий позволяет заключить следующие выводы:

датирование самых старых археологических реликтов половиной XVII в., позволяет предположить, что монастырь был создан на «сыром корне».

б) техника постройки монастыря была тесно связана с натуральными учочьями среды,

в) монастырь обладает значительно осложнённой архитектурной историей, чем отмечено в планах первой половины XIX в.,

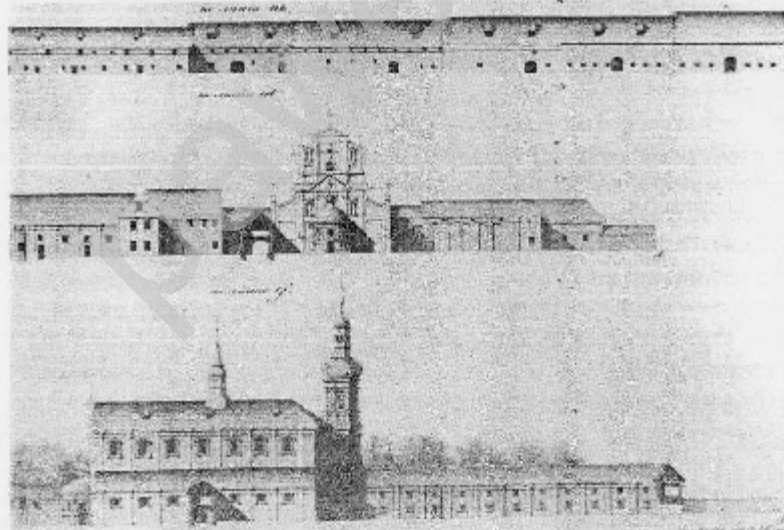
г) в инвентаре предметов (особенно керамической посуды) отражается специфика аскетической монастырской жизни (гравюры 9-19),

д) монастырь картузов в Берёзе является одним из главных памятников развития материальной культуры региона. Он имеет чётко определённые хронологические границы своего функционирования во временном пределе половины XVII в до 20-тых годов

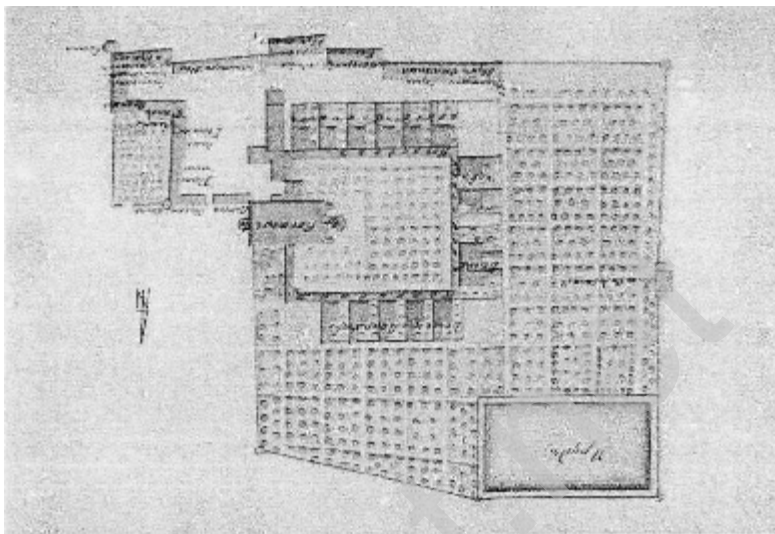
XIX

в.

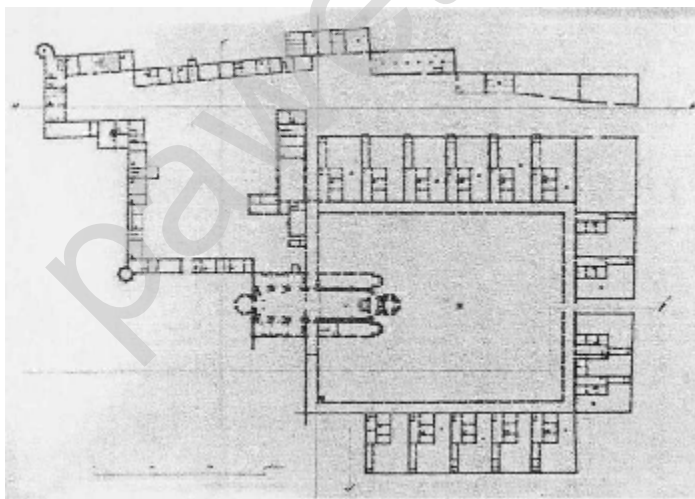
Ryc. 1. Widok klasztoru na podstawie Napoleona Ordy, grafika, trzecia ćwierć XIX w.



Ryc. 2. Fasada klasztoru. Rysunki pomiarowe z lat 30. XIX w.

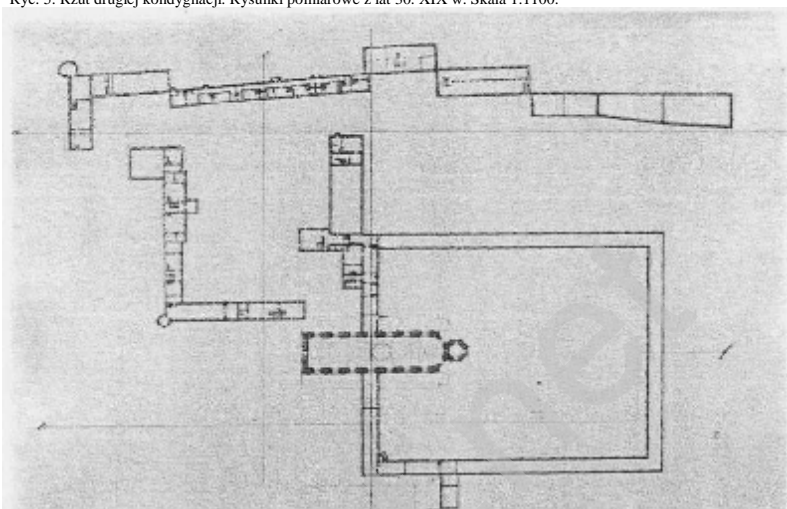


Ryc. 3. Ogólny plan zespołu klasztornego. Rysunki pomiarowe z lat 30. XIX w.



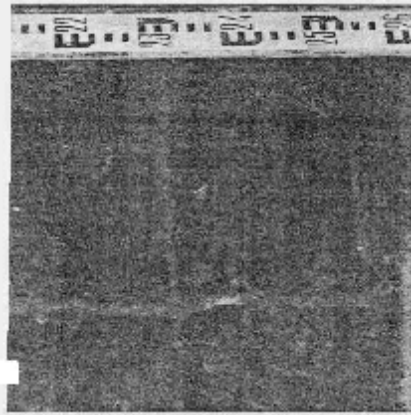
Ryc. 4. Rzut pierwszej kondygnacji klasztoru. Rysunki pomiarowe z lat 30. XIX w. Skala 1:1100.

Ryc. 5. Rzut drugiej kondygnacji. Rysunki pomiarowe z lat 30. XIX w. Skala 1:1100.



Ryc. 6. Budynki na obszarze gościnnej części klasztoru. Z lewej strony dawny pałac Sapiehów, z prawej kaplica zbudowana w latach 1905-1907. Fotografia z pierwszej połowy XX w.

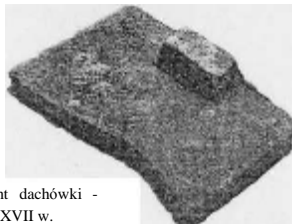




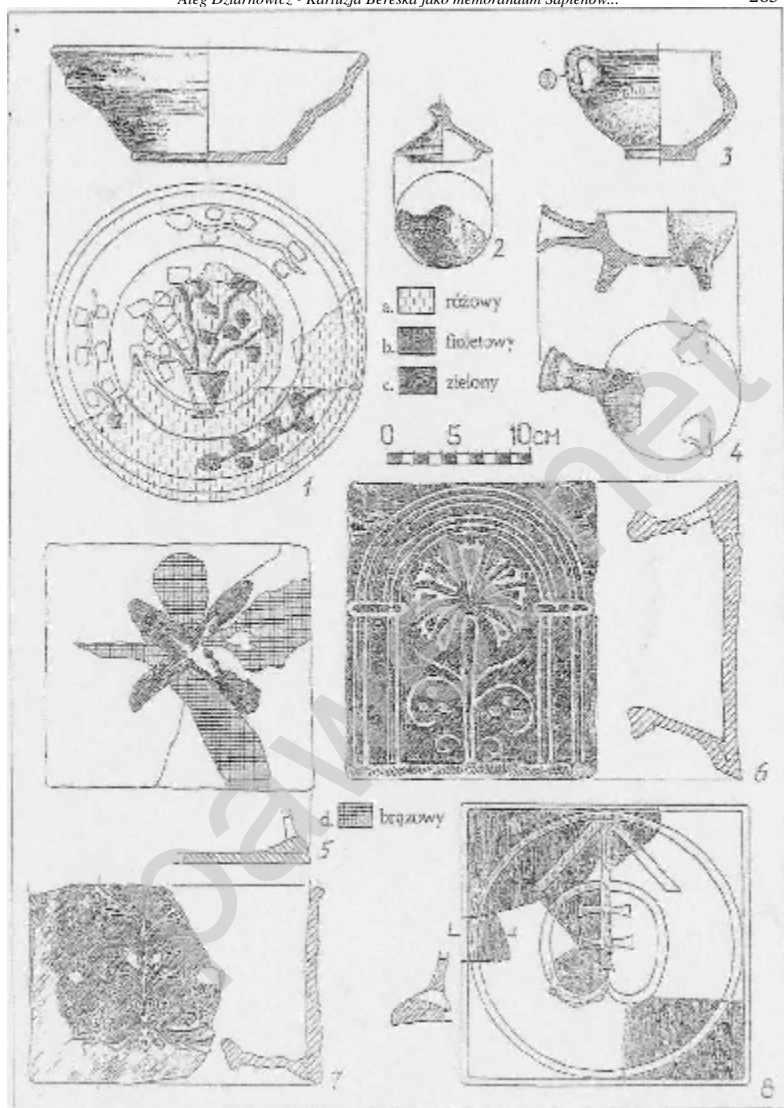
Ryc. 9. Fragment podłogi w wieży, płytki ceramiczne XVII w.



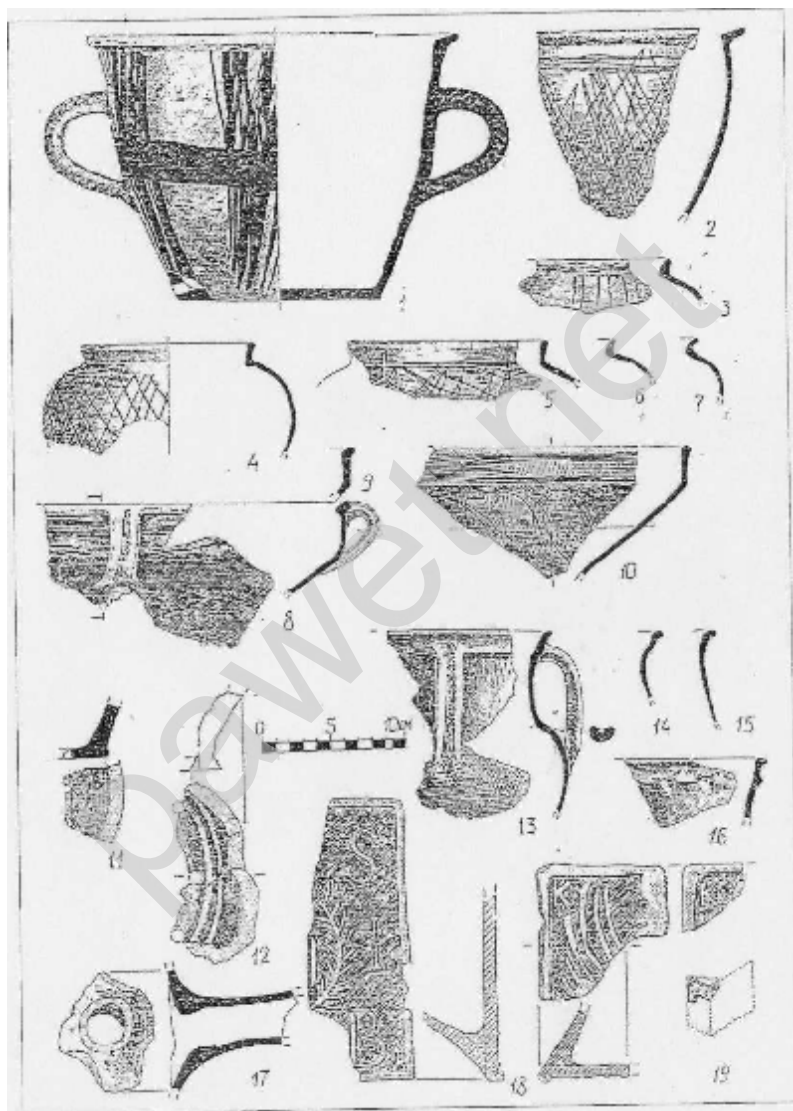
poblizu głównej fasady kościoła.



Ryc. 11. Fragment dachówki - karpówki, połowa XVII w.

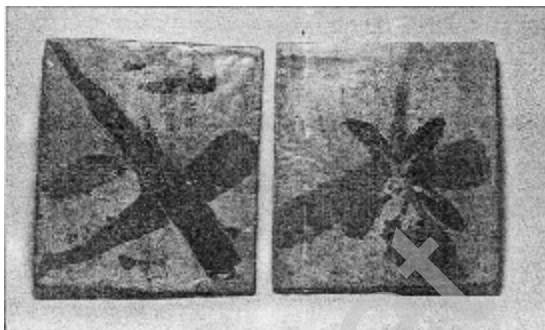


Ryc. 12. "Wybór kaffi i naczyń szklanych z XVII-XVIII w.

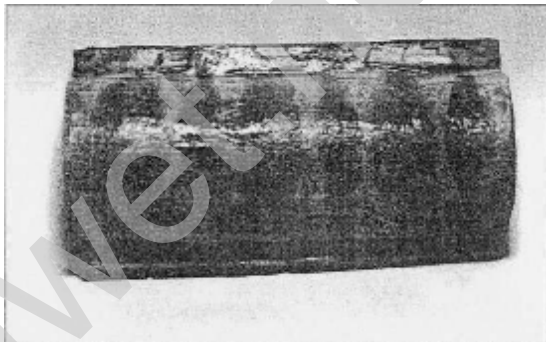


Ryc. 13. Kafle i naczynia nieszkliwione z XVII-XVIII w.

Ryc. 14. Kafle szkliwione, 2.
połowa XVIII w. (zbiory
Bereskiego Historyczno-
Krajoznawczego Muzeum).



Ryc. 15. Kafel gzymsowy
szkliwiony, 2. połowa XVIII w.
(zbiory Bereskiego Histo-
ryczno-Krajoznawczego
Muzeum).

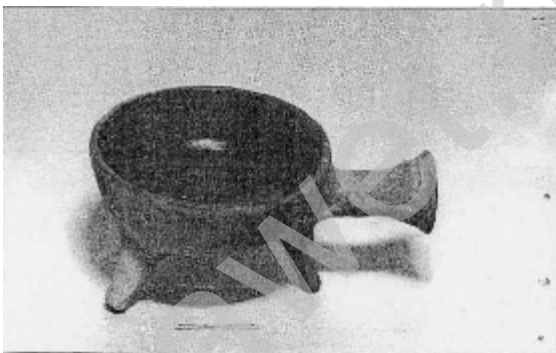


Ryc. 16. Szerokootworo-
we naczynie misowate z uchami,
ceramika siwa z. XVIII w.
(zbiory Bereskiego Historyczno-
Krajoznawczego Muzeum).





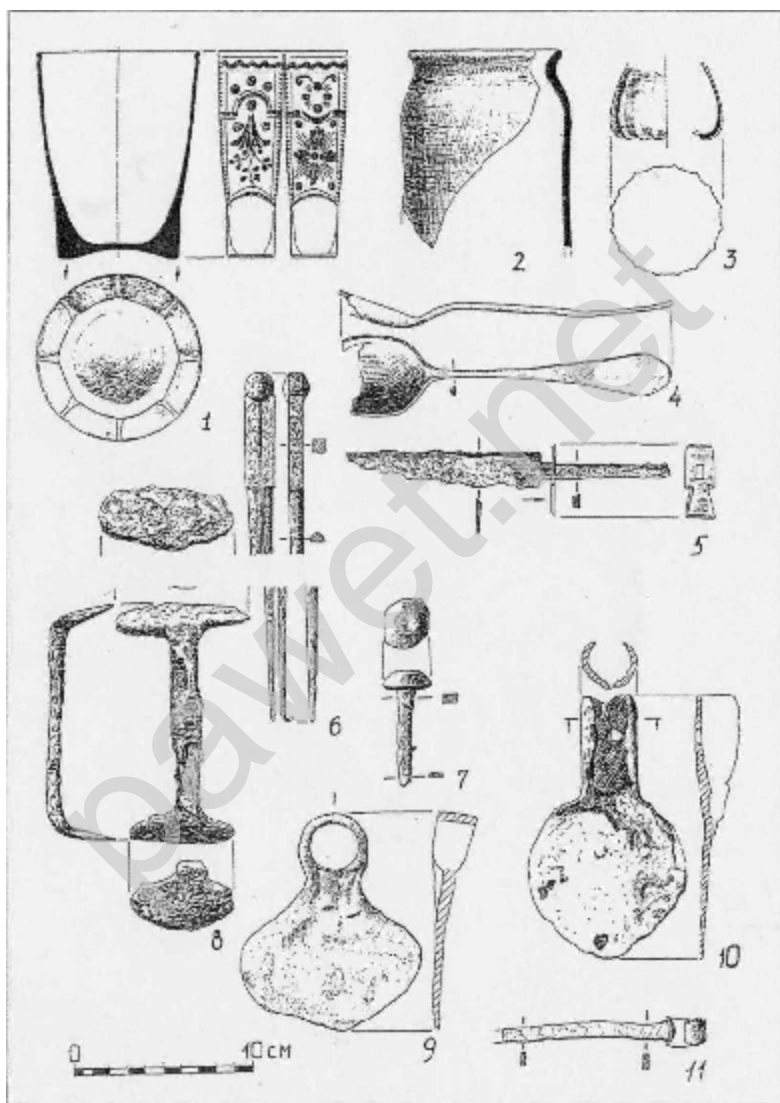
Ryc. 17. Talerz z dekoracją wielobarwną, pseudomajolika, XVIII w. (zbiory Bereskiego Historyczno-Krajoznawczego Muzeum).



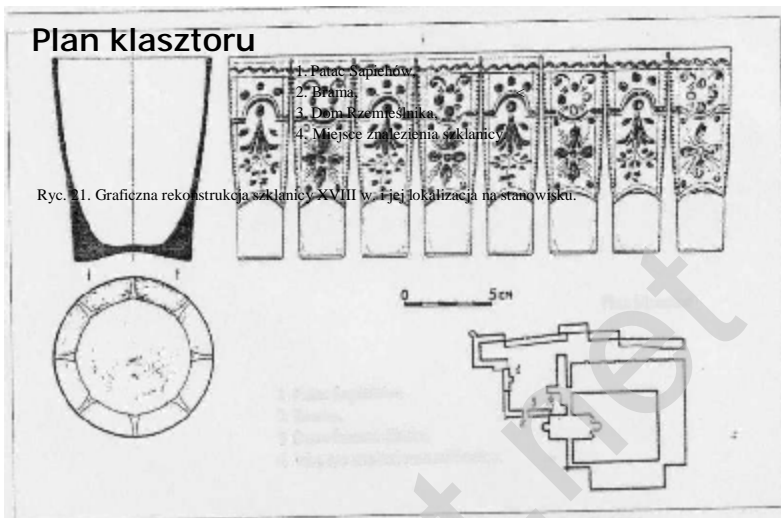
Ryc. 18. Trójnóżek, 2. potowa XVII w. (zbiory Bereskiego Historyczno-Krajoznawczego Muzeum).



Ryc. 19. Naczynie ceramiczne „na jedną porcję”: a) gamek XVII w. i b) pokrywka XVIII w. (zbiory Bereskiego Historyczno-



Ryc. 20. Naczynia szklane oraz wyroby metalowe.



Ryc. 22. Szklana szklarnia w zbiorach Państwowego Muzeum Sztuki (Republika Białoruś).



60813