



БЕЛАРУСЬ
ПРАЗ ПРЫЗМУ
РЭГІЯНАЛЬНАЙ ГІСТОРЫІ

АШМЯНШЧЫНА

ШТОДЗЁННАЕ ЖЫЦЦЁ
ЖЫХАРОЎ КРАЮ
Ў Х—XXI СТСТ.



НАЦЫЯНАЛЬНАЯ АКАДЭМІЯ НАВУК БЕЛАРУСІ
Інстытут гісторыі



**БЕЛАРУСЬ
ПРАЗ ПРЫЗМУ
РЭГІЯНАЛЬнай ГІСТОРЫІ**

АШМЯНШЧЫНА
ШТОДЗЁННАЕ ЖЫЦЦЁ
ЖЫХАРОЎ КРАЮ
Ў X—XXI стст.

Зборнік навуковых артыкулаў

Мінск
«Беларуская навука»
2024

УДК 94(476.6)(082)
ББК 63.3(4Бел)я43
А98

Серыя заснавана ў 2018 годзе

Укладальнік:

кандыдат гістарычных навук А. Б. Доўнар

Рэдакцыйная калегія:

В. Л. Лакіза (галоўны рэдактар), В. Ф. Голубеў, А. Б. Доўнар,
П. А. Трубчык, Н. Ю. Перавалава

Рэцэнзенты:

доктар гістарычных навук, дацэнт С. П. Стрэнкоўскі,
доктар гістарычных навук, дацэнт А. А. Мяцельскі

Зборнік падрыхтаваны ў рамках выканання дзяржаўнай праграмы навуковых даследаванняў на 2021–2025 гг. «Грамадства і гуманітарная бяспека беларускай дзяржавы» (навуковы кіраўнік – доктар гістарычных навук, прафесар, акадэмік НАН Беларусі А. А. Каваленя) падпраграмы № 1 «Гісторыя» (навуковы кіраўнік – кандыдат гістарычных навук, дацэнт В. Л. Лакіза)

Ашмяншчына : штодзённае жыццё жыхароў краю ў Х–XXI стст. : А98 зб. навук. арт. / Нац. акад. навук Беларусі, Ін-т гісторыі ; уклад. А. Б. Доўнар ; рэдкал.: В. Л. Лакіза [і інш.]. – Мінск : Беларуская навука, 2024. – 467 с. : іл. – (Беларусь праз прызму рэгіянальнай гісторыі).
ISBN 978-985-08-3103-3.

Зборнік уключае артыкулы, прысвечаныя праблемам палітычнай, сацыяльнай, эканамічнай і культурнай гісторыі Ашмянскага краю. Артыкулы прайшлі апрацацыю на навукова-практычных канферэнцыях «Гальшанскія чытанні».

Рэкамендуецца даследчыкам, студэнтам, крэатыўцам і ўсім, хто цікавіцца рэгіянальнай гісторыяй Беларусі.

УДК 94(476.6)(082)
ББК 63.3(4Бел)я43

ISBN 978-985-08-3103-3

© Інстытут гісторыі НАН Беларусі, 2024
© Афармленне. РУП «Выдавецкі дом
«Беларуская навука», 2024

ЗМЕСТ

Пералік скарачэнняў	3
Прадмова (Лакіза В. Л.)	4

Геалагічная і археалагічная спадчына Ашмяншчыны

Мядзведзева В. У., Мядзведзеў К. А. Даследаванне археалагічных помнікаў на тэрыторыі Ашмяншчыны ў XIX–XXI стст.	6
Кенько П. М. Формы пагребальнага обрыда гольшанскіх могілнікаў V–XIII вв.	22
Скварчэўскі Д. В. Цыліндрычны камень з чашападобным паглыбленнем у Гальшанах: да пытання атрыбуцыі	42

Ашмяншчына ў Сярэднявеччы і пачатку Новага часу: людзі і падзеі

Галубовіч В. У. Пасольская інструкцыя ашмянскага сойма на надзвычайны сойм 1642 г.	49
Gudas E. Tyszkiewiczowie h. Leliwa w powiecie Oszmiańskim w XVI – pierwszej połowie XVII w.: władza, majątek i prestiż.	60
Пруднікаў А. А. Маёнткі Багуслава Радзівіла ў Ашмянскім павеце	70
Пашкевіч У. І. Люстрацыя млыноў Ашмянскага павета 1777 г.	87
Ерашэвіч А. У. Дзяржаўныя сталыя падаткі ў Ашмянскім павеце (1717–1788)	92
Ерашэвіч А. У. Дзяржаўныя тарыфныя падаткі ў Ашмянскім павеце (1788–1793)	110

Новы і Навейшы час на Ашмяншчыне

Фельдман Д. З., Бродскі Г. Е. Легенда или быль: о попытке захвата Наполеона в Ошмянах в 1812 г. при помощи еврейской «разведки».	128
Билецкий А. С. Становление ветеринарной службы на Ошмянщине в первой половине XIX в.	136
Сакольчык А. Э. Паказанні ўдзельнікаў паўстання 1863–1864 гг. Ашмянскай ваенна-следчай камісіі як крыніца па гісторыі падзей у рэгіёне.	151
Даўгач Т. В. Горадабудаўніцтва Ашмянаў у канцы XVIII – пачатку XX ст.	160
Крэнь М. А. Сацыяльная структура насельніцтва Ашмянскага павета па матэрыялах перапісу 1897 г.	169
Вороніч Т. В. Бюджет уездного города Ошмяны в последней трети XIX – начале XX в.	187
Лішай Д. У. Прыклады існавання тайных польскіх школ на тэрыторыі Віленскай і Мінскай губерняў у другой палове XIX – пачатку XX ст.	195

<i>Киселев А. А.</i> Ошмянское уездное полицейское управление в 1905 г.	200
<i>Бухавец П. П.</i> Ашмянскае таварыства сельскай гаспадаркі (1906–1914).	207
<i>Байголаў Я. А.</i> Культурна-асветніцкая дзейнасць грамадскіх актывістаў на тэрыторыі Ашмянскага павета ў пачатку ХХ ст. на старонках газеты «Наша Ніва»	214
<i>Дашкевіч А. Г.</i> Ашмяншчына ў перыяд Польшка-савецкай вайны (1919–1920)	223
<i>Третьяк Е. И.</i> Ошмянский народный драматический театр в фото- и кинодокументах Белорусского государственного архива кинофотофонодокументов	231
<i>Иоффе Э. Г.</i> Советское партизанское движение в Ошмянском районе в годы Великой Отечественной войны.	238
<i>Кузнецова-Ціманавя А. У.</i> Ураджэнцы Ашмяншчыны ў лакальных войнах і ваенных канфліктах 1950–1991 гг.: памяць і мемарыялізацыя	247

Канфесійнае і культурнае жыццё Ашмяншчыны

<i>Пазднякоў В. С.</i> Ашмянскі касцёл Святога Духа (XVI ст.)	253
<i>Доўнар А. Б.</i> Судовая справа 1619 г. ашмянскага касцёла Святога Духа як крыніца па гісторыі краю	260
<i>Восович С. М.</i> Состояние Ошмянского благочиния в 1899 г.	266
<i>Сцебурака А. М.</i> Фрагмент архіва прываслаўнай царквы Святога Георгія ў Гальшанах XIX – пачатку ХХ ст. у фондах Нацыянальнай бібліятэкі Беларусі	271
<i>Третьяк Е. И.</i> Культовые здания местечка Ошмяны и Ошмянского уезда начала ХХ в. (по фотодокументам Белорусского государственного архива кинофотофонодокументов)	277
<i>Баранавя А. С.</i> Крыштаф Мікалай Дарагастайскі як прадстаўнік хрысціянства	286
<i>Grodzki J.</i> Zbór Ewangelicko-Reformowany w Murowanej Oszmiance w pierwszej połowie XVII w.	294
<i>Любая А. А.</i> Як у XVIII–XIX стст. «хрысцілі» паводле веры мусульманскай татараў у Даўбуцкай «парафіі» Ашмянскага павета	310
<i>Лаўрык Ю. М.</i> Новае паступленне ў фонды Нацыянальнага гістарычнага музея Рэспублікі Беларусь: арабскаграфічны рукапіс беларускіх татараў з Ашмянаў	316
<i>Сынькова І. А.</i> Рукапісныя помнікі мусульман Ашмяншчыны: сведчанні штодзённага жыцця	326
<i>Тарэлка М. У.</i> «Выклад веры ісламскай» у Кітабе Яна Радлінскага з Ашмянаў і Каран Яна Бучацкага 1858 г.	335
<i>Ганчар А. И.</i> Положение римско-католической церкви в Ошмянском уезде Виленской губернии (с конца XVIII до начала ХХ в.)	350
<i>Шулаеў А. Л.</i> Вексілалагічная спадчына Ашмяншчыны	362
<i>Усніч А. В.</i> Духоўныя цэнтры Ашмяншчыны ў паломніцкім руху	367
<i>Жасткова А. І.</i> Градыцыя крыжовага шэсця ў Ашмянах	375
<i>Дзярновіч А. І., Ластоўскі А. Л.</i> Касцёл Адведзінаў Найсвяцейшай Дзевы Марыі ў Вішневе Ашмянскага павета: праблемы дакументальнай і архітэктурнай гісторыі ў XV–XVII стст.	379
<i>Олиферук И. И.</i> Культурная жизнь евреев Ошмян в контексте культуры региона (1921–1939).	385
<i>Иоффе Э. Г.</i> Знаменитые евреи – уроженцы Ошмянского района.	400
<i>Шаладонаў І. М.</i> Ідэя чалавека ў творчасці Францішка Багушэвіча	408

<i>Драздова З. У.</i> Хрысціянскія матывы ў творчасці Францішка Багушэвіча.	412
<i>Шаладонаў І. М.</i> Мастацка-эстэтычныя і духоўна-этычныя вартасці ананімных гутарак Ашмяншчыны XIX ст. і паэмы Ф. Багушэвіча «Кепска будзе!»	419
<i>Сосна У. А.</i> Канфесійная сітуацыя на Віленшчыне і творчасць Францішка Багушэвіча.	429
<i>Баранова А. С.</i> Вільня XIX ст. у публіцыстыцы Францішка Багушэвіча.	439
<i>Шаладонаў І. М.</i> Дыялектыка штодзённага і вечнага ў апавесці Вінцука Адважнага «Хлапец»	450
<i>Жасткова А. І.</i> Канцэптualaе абгрунтаванне музеіфікацыі ўнутранай прасторы паўночна-ўсходняга корпуса Гальшанскага замка.	457
Спіс аўтараў	463

пазбегнуць параднай прасторы горада, тым самым працягваючы межы сучасна-вызначанага гістарычнага цэнтра, і дапамагае актуалізаваць штодзённыя аб'екты, якія звычайна не ўспрымаюцца эстэтычна выдзеленымі. Але разам з тым менавіта выключанасць са сферы турыстычнага і дазваляе рытуалу і месцам, з ім звязаным, захаваць сваю першаснасць.

Сэнс нясення крыжа найперш сакральны, задача ўжо усталяваных крыжоў – весці адлік традыцыі і выклікаць успаміны пэўнага характару ва ўдзельнікаў і вернікаў-мінакоў – памятаць пра пакуты Ісуса. Адсутнасць наступных арганізаваных паломніцтваў да гары крыжоў падкрэслівае неабходнасць асабістага перманентнага перажывання пры спарадычных сустрэчах з месцам памяці ці свядомых індывідуальных візітах. Гэтая сакралізаванасць шэсця і не дазваляе традыцыі размывацца і пераходзіць у сферу атрактыўнага.

*А. І. Дзярновіч (Мінск, Беларусь),
А. Л. Ластоўскі (Упсала, Швецыя)*

КАСЦЁЛ АДВЕДЗІНАЎ НАЙСВЯЦЕЙШАЙ ДЗЕВЫ МАРЫ Ў ВІШНЕВЕ АШМЯНСКАГА ПАВЕТА: ПРАБЛЕМЫ ДАКУМЕНТАЛЬнай І АРХІТЭКТУРНАЙ ГІСТОРЫІ Ў XV–XVII стст.

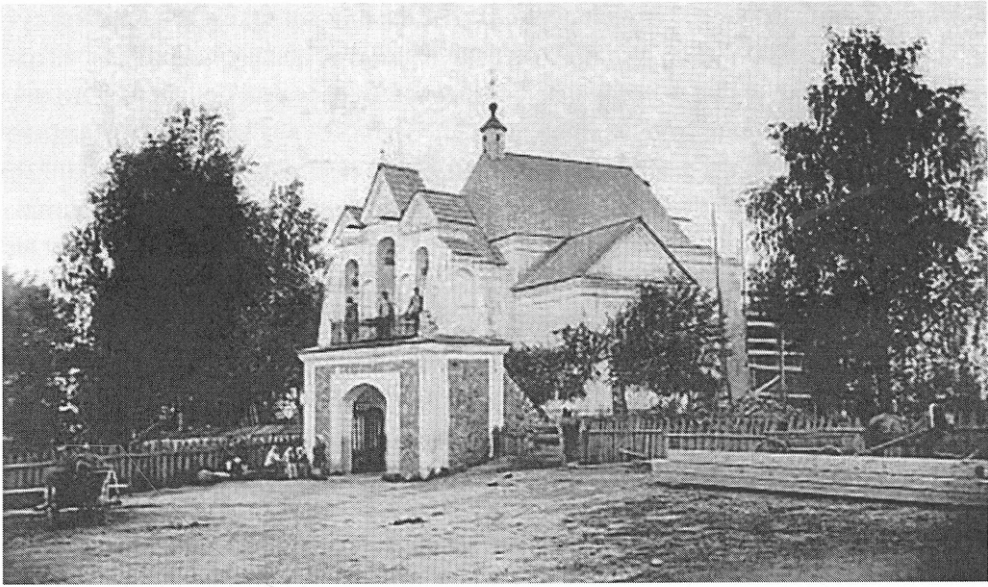
Касцёл у гістарычным мястэчку Вішнева з'яўляецца адным з адметных сакральных аб'ектаў эпохі барока (гл. уклейку, мал. 16). Мястэчка Вішнева (Вішнеў) было часткаю гістарычнага Ашмянскага павета 1566–1920 гг. Існуе ўжо цэлая традыцыя гістарычна-архітэктурных, мастацтвазнаўчых і мастацкіх апісанняў гэтага помніка. Вішнеўскі касцёл трапіў на фотакамеру яшчэ Яна Балзункевіча ў пачатку XX ст. (мал. 1)¹. Між тым у сучасныя апісанні касцёлаў гістарычнай Ашмяншчыны вішнеўскі касцёл не ўключаны², хоць парафія Забярэзінская і Вішнеўская для 1690 г. лакалізуецца на тэрыторыі Ашмянскага павета³.

Выяўленне новых пісьмовых і графічных крыніц дазваляе ўдакладніць важныя даты з гісторыі парафіі і скарэктаваць некаторыя ўяўленні пра архітэктурную і мастацкую гісторыю касцёла.

¹ Хрысціянскія храмы Беларусі на фотаздымках Яна Балзункевіча. Пачатак XX ст. / уклад. А. М. Кулагін, У. А. Герасімовіч. Мінск, 2000. С. 31, № 22.

² Юрша В. Ошмянский край. Минск, 2016. Т. 2: Ксендзы и костелы. С. 540.

³ Там же. С. 11.



Мал. 1. Вішнёўскі касцёл. Фота Я. Балзункевіча (пачатак XX ст.)

Дата заснавання касцёла

Найбольш пашыранай застаецца версія пра фундацыю касцёла пад тытулам Святых апостала Пятра і Юрыя Пакутніка ў 1424 г. панам (кашталянам) віленскім і дзяржаўцам смаленскім Сямёнам Гедыгольдавічам¹. Гэта версія грунтуецца на акце², які ў гістарыяграфіі разглядаецца як фальсіфікат³.

Сумневы адносна аўтэнтычнасці гэтага акта ўзнікаюць, апроч іншага, пры супастаўленні храналагічных датаў. Пётр Сенька (Сямён) Гедыгольдавіч герба «Ляліва» як маршалак гаспадарскі робіцца вядомым паводле актавых матэрыялаў ад 29 жніўня 1429 г. («...Sienkone Giedyguldowicz... marschalcis curiae nostrae»)⁴. На працягу 1440–1444 гг. ён фігуруе як намеснік полацкі⁵. Намеснікам смаленскім Сямён Гедыгольдавіч становіцца ў 1447 г.

¹ Брэгер Г. З гісторыі паселішчаў // Памяць: Валожынскі раён / уклад. Я. Я. Янушкевіч. Мінск, 1996. С. 51.

² LMAVB. RS. F. 43. D. 24. P. 31–31v; Klovas M. Ad perpetuam rei memoriam. Privatūs dokumentai Lietuvos Didžiojoje Kunigaikštystėje XIV a. pabaigoje – XVI a. pradžioje. Vilnius, 2015. P. 477.

³ KDKW / wyd. J. Fijałek, W. Semkowicz. Kraków, 1932. T. I, z. 1. S. 116, nr. 88.

⁴ Vitoldiana: codex privilegiorum Vitoldi magni ducis Lithuaniae. 1386–1430 / zebrał i wydał J. Ochmański. Warszawa–Poznań, 1986. S. 105, nr. 113; Urzędnicy centralni i dygnitarze Wielkiego Księstwa Litewskiego XIV–XVIII w.: spisy / oprac. H. Lulewicz i A. Rachuba. Kórnik, 1994. S. 81, nr. 482.

⁵ UWKL. Spisy. Warszawa, 2018. T. V: Ziemia połocka i województwo połockie XIV–XVIII w. / pod red. H. Lulewicza. S. 142, 268, nr. 414.

(фігуруе з 31 студзеня 1451 г.)¹, а кашталянам віленскім – у 1451 г.². Але ўжо ў тым самым годзе (9 красавіка 1451)³ новапастаўлены кашталян напісаў тастамент, і датай яго смерці лічыцца менавіта красавік 1451 г.⁴.

З імем Сямёна Гедыгольдавіча звязана і гісторыя мястэчка Мір, якое ён 28 мая 1434 г. атрымаў ад вялікага князя Жыгімонта Кейстутавіча⁵, нягледзячы на тое што ягоны бацька Юры Гедыгольдавіч браў удзел у змове супраць уладара. 27 сакавіка 1451 г. Сямён Гедыгольдавіч запісвае двор Мір ва ўласнасць сваёй прыёмнай дачцы Ганне Бутрымкаўне⁶. Тым не менш сваім асноўным вотчынным уладаннем Сямён Гедыгольдавіч, як і ягоны бацька Юры, лічыў Вішнева («*Petrus Sienko haeres de Wisniowo...*»)⁷. Стратэгія фундацыі касцёлаў на тэрыторыі гістарычнай Літвы (Літвы – у вузкім сэнсе) была ўласціва Сямёну Гедыгольдавічу і яго сям’і. 29 кастрычніка 1447 г. ён фундаваў парафіяльны касцёл Святой Тройцы, Святой Ганны і Святога Стэфана ў Радашковічах⁸. Ужо ў 1475 г. ягоная жонка Мілохна зрабіла ахвяраванне на Віленскую катэдру⁹, а 8 сакавіка 1485 г. – на касцёл у Радашковічах («*Ego igitur Milochna relicta olim memoriae domini Senko Giedygodowicz...*»)¹⁰.

З прыведзенай аргументацыі нам падаецца рэалістычным, што фундаванне вішнеўскага касцёла і, адпаведна, заснаванне парафіі адбылося паводле іншага акта Сямёна Гедыгольдавіча, а менавіта паводле акта ад 9 красавіка 1451 г.¹¹. Фактычна гэта была перадсмяротная фундацыя. Сам акт не захаваўся ў арыгінале, копія вядома са збораў бібліятэкі князёў Чаргарыйскіх у Кракаве.

¹ UWKL. Spisy. Warszawa, 2003. T. IV: Ziemia smoleńska i województwo smoleńskie XIV–XVIII w. S. 49–50, nr. 35.

² UWKL. Warszawa, 2004. T. I: Województwo Wileńskie XIV–XVIII w. S. 107, nr. 363.

³ Lietuvos Metrika. Kn. 1 (1380–1584). Vilnius, 1998. P. 87, № 397.

⁴ Wolff J. Senatorowie i dygnitarze Wielkiego Księstwa Litewskiego: 1385–1795. Kraków, 1885. S. 50.

⁵ AGAD. AR. Dz. 1. Nr. 7269; Peltz W. Rod Giedygolda i jego majątności // Zeszyty naukowe Uniwersytetu im. A. Mickiewicza w Poznaniu. Poznań, 1971. Nr. 74: Historia. Z. 11. S. 33; Лицевич О. В. К вопросу о первом упоминании Мира в письменных источниках // Магнацкі двор і сацыяльнае ўзаемадзеянне. Мінск, 2014. С. 16–22.

⁶ AGAD. AR. Dz. 1. Nr. 7310; Лицевич А. У. Старабеларускія граматы XV ст. з Archiwum głównego akt dawnych у Варшаве // Здабыткі. Дакументальныя помнікі на Беларусі. Мінск, 2009. Вып. 11. С. 19–20, № 6; Пятраўскас Р. Літоўская знаць у канцы XIV – XV ст.: склад – структура – улада. Смаленск, 2014. С. 102.

⁷ KDKW. T. I, z. 1. S. 211–212, nr. 187; Пятраўскас Р. Літоўская знаць у канцы XIV – XV ст. С. 234.

⁸ KDKW. T. I, z. 1. S. 211–212, nr. 187.

⁹ LMAVB. RS. F. 43–420; Пятраўскас Р. Літоўская знаць у канцы XIV – XV ст. С. 235.

¹⁰ KDKW. T. I, z. 2. S. 399–400, nr. 343.

¹¹ Ibid. S. 229–231, nr. 203.

Дата 1424 год таксама трапіла ў працу Яна Курчэўскага «Biskupstwo Wileńskie»¹. На фальсіфікацыю акта 1424 г. звярталі ўвагу выдаўцы «Кодэкса дыпламатычнага катэдры і дыяцэзіі Віленскай» ксёндз Ян Фіялэк і прафесар Уладзіслаў Сямковіч². 1424 год і надалей фігуруе ў сучаснай мастацтвазнаўчай і даведачнай літаратуры³.

Між тым вакол даты 1424 г. утварылася свая гістарычная легенда. Фактычна гэтая дата стала часткаю сямейнай легенды роду Храптовічаў. На пачатку XVII ст. былы падкаморы наваградскі Адам Храптовіч у сваіх дзённікавых нататках (raportarz) адзначаў: «Roku Pańskiego 1424. Jmр. Siemion Giedygołdowicz, kasztelan wileński, wojewoda smoleński, pradziad małżonki mojej pani Anny Komajewskiej, fundował kościół nabożeństwa rzymskiego w majątności swojej Wiszniewie w powiecie oszmiańskim leżącej»⁴.

У 20-х гг. XVI ст. уладальнікам часткі маёмасці Вішнева выступае маршалак гаспадарскі (ад 1516 г.) Ян Юр'евіч Глябовіч⁵, пазнейшы ваявода віленскі (1542) і канцлер ВКЛ (1546). А ўжо ад 1551 г. Вішнева належала Яну Камаеўскаму⁶, маршалку гаспадарскаму, дзяржаўцу ожскаму і прэломскаму (1548)⁷, старасту ковенскаму (1555) і ягонай жонцы Крысціне з Глябовічаў, дачцы Яна Юр'евіча⁸. Ян Камаеўскі пайшоў з жыцця ў 1556 г., і ўсімі ўладаннямі надалей распараджалася ягоная ўдава Крысціна Глебавічоўна. Камаеўскія мелі двух сыноў і дзвюх дачок, адна з якіх – Ганна – пабралася шлюбам з Адамам Храптовічам.

Шлюб з Ганнай Станькавіч Камаеўскай адбыўся ў 1584 г. і прынес Адаму Іванавічу Храптовічу (1557–1628) значныя зямельныя ўладанні – Вішнеў з фальваркамі Дзітва, Волма, Кімеле, Панары⁹. Такім чынам, легенда пра 1424 г. як год заснавання касцёла магла замацавацца ў родзе Храптовічаў, прынамсі, яшчэ ў канцы XVI ст.

¹ Kurczewski J. Biskupstwo Wileńskie: od jego założenia do dni obecnych, zawierające dzieje i prace biskupów i duchowieństwa diecezji wileńskiej, oraz wykaz kościołów, klasztorów, szkół i zakładów dobroczynnych i społecznych. Wilno, 1912. S. 199.

² KDKW. T. I, z. 2. S. 116, nr. 88.

³ Кулагін А. М. Каталіцкія храмы на Беларусі: энцыкл. давед. 2-е выд. Мінск, 2001. С. 27.

⁴ Biblioteka Czartoryskich w Krakowie. Nr. 860. S. 89; Ryzewski G. Z dziejów dóbr Wiszniew w XV–XVIII w. // Białostockie Teki Historyczne. 2006. T. 4. S. 84.

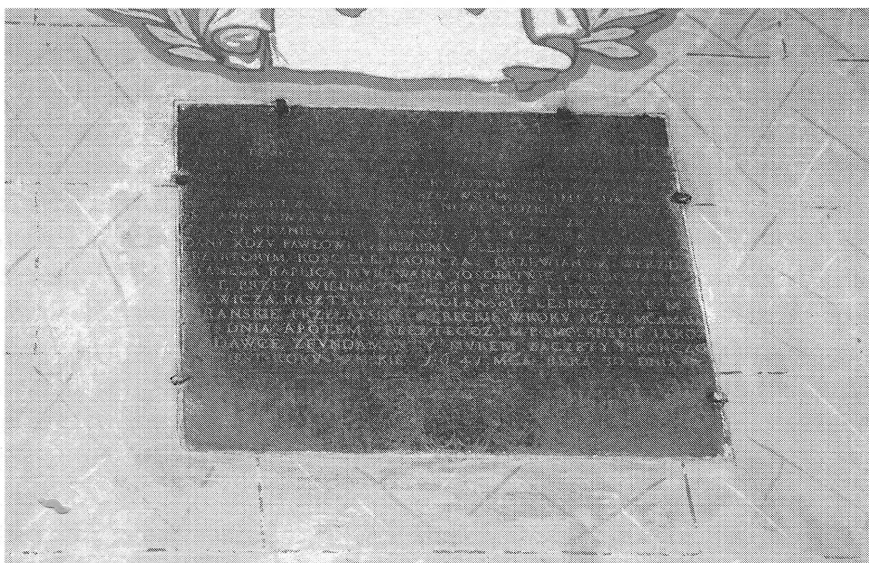
⁵ LVIA. SA. Nr. 49. P. 1721.

⁶ Ryzewski G. Z dziejów dóbr Wiszniew w XV–XVIII w. S. 86.

⁷ Urzędnicy centralni i dygnitarze Wielkiego Księstwa Litewskiego XIV–XVIII w. S. 91, № 592.

⁸ LVIA. SA. Nr. 49. P. 1724–1724v; Boniecki A. Herbarz polski. Warszawa, 1907. Cz. 1: Wiadomości historyczno-genealogiczne o rodach szlacheckich. S. 353.

⁹ Ryzewski G. Chreptowicz, podkomorzy nowogródzki (1557–1628) // Małe Miasta. Elity / red. M. Zemło. Supraśl, 2005. S. 25–26.



Мал 2. Мемарыяльная шыльда ў памяць заснавання і адбудовы касцёла.
Фота 2022 г.

Сын Адама, Юры Літавор Храптовіч (гл. уклеяку, мал. 17), на той час кашталян смаленскі, фундаваў мураваны касцёл, які ўзвялі на працягу 1637–1641 гг. у стылістыцы ранняга барока з элементамі рэнесансу, што ўвогуле было ўласцівым тагачаснай архітэктуры ВКЛ. Але кансэкраваны біскупам Мікалаем Слупскім ён быў толькі 18 кастрычніка 1675 г.¹

ЛЯ касцёла, над уваходам з асноўнага нефа ў бакавую капліцу, злева ад алтарнай часткі, знаходзіцца памятная мармуровая шыльда (мал. 2), польскамоўны тэкст якой напрамую апелюе да 1424 г. як даты заснавання касцёла². Як можна таксама зразумець з тэксту, гэтая шыльда была ўсталявана пасля ўзвядзення новага будынка ўжо мураванага касцёла ў 1641 г. дзякуючы фундацыі Юрыя Літавора Храптовіча, які на момант заканчэння будаўніцтва меў урад кашталяна смаленскага (намінаваны 10 ліпеня 1639 г.)³. 29 снежня 1643 г. Юры Храптовіч быў авансаваны на новы ўрад – кашталяна жамойцкага⁴. Такім чынам, памятная шыльда магла быць выраблена і ўсталявана паміж 30 кастрычніка 1641 г. і 29 снежня 1643 г.

¹ *Catalogus ecclesiarum et cleri archidioecesis vilnensis pro anno domini 1936*. Vilnae, 1936. P. 114; *Габрусь Т.* Мураваныя харалы. Сакральная архітэктура беларускага барока. Мінск, 2001. С. 106.

² Беларускі пераклад тэксту шыльды гл.: *Ярашэвіч А.* Касцёл у Вішневе // *Ave Maria*. 2001. № 4. С. 15 (у артыкуле памылкова пазначана, што тэкст шыльды выкананы на лацінскай мове).

³ UWKL. *Spisy*. T. 4. S. 89, № 387.

⁴ *Wolff J.* Senatorowie i dygnitarze Wielkiego Księstwa Litewskiego. S. 132.

Яшчэ застаецца адзін да канца не раскрыты сюжэт – функцыянаванне вішнеўскага касцёла як пратэстанцкага збору («быў у герэзіі», як паведамляе памятная шыльда). Іншых прамых указанняў на гэты факт пакуль не выяўлена, але варта прыгадаць, што ўладальнік Вішнева Ян Камаеўскі быў пабраны шлюбам з Крысцінай з Глябовічаў, якая, аўдавеўшы ў 1556 г., распараджалася ўсім вішнеўскім уладаннем. Старэйшым братам Крысціны быў Ян Янавіч Глябовіч (1544–1590), які ў 1585 г. зойме ўрад кашталяна трокскага, а ў 1586 г. – ваяводы трокскага. Ян Янавіч быў актыўны пратэстант¹. Бацька яго памёр, калі хлопчыку было пяць гадоў, і апекуном малога стаў Мікалай Радзівіл Руды, адзін з пратэктараў кальвінісцкага руху ў ВКЛ. У 1577 г. Ян Глябовіч заклаў у сваім замку ў Заслаўі мураваны кальвінскі збор. Таксама ён быў адным з фундатараў кальвінскага збору ў Вільні. А яшчэ ў 1572 г. новапрызначаны кашталян менскі (1571) Ян Глябовіч запрасіў да сябе ў Заслаўе яскравага і неардынарнага пратэстанцкага тэолага і казнадзся Сымона Буднага, які да гэтага часу паспеў ужо эвалюцыянаваць ад памяркоўнага кальвінізму да радыкальнага антытрынітарызму.

Апошнія гады Будны пражыў пры дварах розных мецэнатаў. Калі польскі гісторык Станіслаў Кот выявіў у Каралеўскай бібліятэцы Капенгагена выдадзены ў 1603 г. у Вільні Міхаілам Алясніцкім твор, накіраваны супраць антытрынітарыяў, дык гэта дазволіла вызначыць дакладныя дату і месца смерці бурлівага тэолага Рэфармацыі. Алясніцкі даволі рэзка выказаўся пра сваёго ідэйнага апанента: «Смерць Сымона Буднага, правядыра і кіраўніка перахрышчэнцаў Літвы, якая наступіла 13 студзеня 1593 г. у Вішневе, была жудаснай і агіднай. Ужо за два гады да смерці ён зусім звар’яцеў, не хацеў нічога чуць і ведаць пра Бога і Хрыста. Нават за тры дні да смерці раздаваўся яго страшэнны крык, які напаўняў двор пана Льва Маклока і яго суседзяў. А калі цівун пан Віткоўскі пераконваў яго, каб у апошнія свае дні ён звярнуўся да Бога, ён злавіў яго руку і сказаў: “Клянуся, я не ведаю ніякага Бога і ніякага Хрыста”»². Гэтае паведамленне можна ацаніць як тэндэнцыйнае, але яно адлюстроўвае пакручасты шлях рэлігійнай эвалюцыі Сымона Буднага.

Падаецца зусім невыпадковым, што 24 верасня 1594 г. падкаморы наваградскі Адам Літавор Храптовіч і яго жонка Ганна з Камаеўскіх вылучылі фондуш на аднаўленне рыма-каталіцкага касцёла ў Вішневе. Падобна, што менавіта пасля смерці Сымона Буднага ў 1593 г. вішнеўскі касцёл быў павернуты з кальвінізму ў каталіцтва.

¹ Lulewicz H. Skład wyznaniowy senatorów świeckich Wielkiego Księstwa Litewskiego za panowania Wazów // Przegląd Historyczny. 1977. T. 68. Nr. 3. S. 428.

² Kot S. Szymon Budny: der grösste Häretiker Litauens im 16. Jahrhundert // Wiener Archiv für Geschichte des Slawentums und Osteuropas. Bd. 2: Studien zur älteren Geschichte Osteuropas. Teil 1: Festschrift für Heinrich Felix Schmid. Graz–Köln, 1956. S. 64–118.

На гэтым этапе, у XIV–XVII стст., архітэктурна-будаўнічую і канфесійную гісторыю вішнеўскага касцёла можна рэканструяваць наступным чынам:

9 красавіка 1451 г. – фундацыя касцёла (драўлянага) кашталянам віленскім Сямёнам Гедыгольдавічам;

другая палова XVI ст. – функцыянаванне касцёла як кальвінскага збору ва ўладаннях Камаеўскіх;

24 верасня 1594 г. – фундуш падкаморыя наваградскага Адама Літавора Храптовіча і яго жонкі пані Ганны Станькавіч Камаеўскай (шлюб адбыўся ў 1584 г.)¹ на аднаўленне рыма-каталіцкага касцёла;

28 мая 1628 г. – фундацыя мураванай капліцы ляснічым мерацкім і аранскім Юрыем Літаворам Храптовічам;

1637 г. – 20 кастрычніка 1641 г. – будаўніцтва мураванага касцёла ўжо кашталянам смаленскім Юрыем Літаворам Храптовічам;

18 кастрычніка 1675 г. – кансэкрацыя касцёла біскупам Мікалаем Слупскім.

И. И. Олиферук (Брест, Беларусь)

КУЛЬТУРНАЯ ЖИЗНЬ ЕВРЕЕВ ОШМЯН В КОНТЕКСТЕ КУЛЬТУРЫ РЕГИОНА (1921–1939)

Ошмяны, имея уникальное геополитическое положение, издревле существовали как поликонфессиональный и поликультурный населенный пункт. История Ошмян связана с историей ранее проживавшего здесь еврейского населения. Определяющую роль в появлении в регионе еврейской общины сыграл политический фактор. В конце XIII – начале XIV в. наблюдалась интенсивная иммиграция евреев из Западной и Центральной Европы на белорусские земли под влиянием гонений и эпидемии «черной смерти» (чумы). Переселению благоприятствовала толерантная политика, которую проводил великий князь литовский Витовт, даровавший в 1388 г. первый известный привилей евреям Берестья, позже распространенный на всех евреев государства². Документ гарантировал подданным иудейского вероисповедания опеку князя и воеводы, личную и имущественную безопасность, свободу вероисповедания, неприкосновенность кладбищ, молитвенных домов и др.³. Получение Вильно и Берестьем, а впоследствии и многими другими городами и местечками края магдебургского права было идеальным

¹ Ryżewski G. Z dziejów dóbr Wiszniew w XV–XVIII w. S. 86.

² Edelberg S. The story of the Jews in Brisk D Lita // Brest-Litiovsk: encycl. of the Jewish Diaspora (Belarus). New York, 2014. Vol. II. S. 5.

³ Шталецкий П. М. Путешествие по Полесью и белорусскому краю. Минск, 2004. С. 30.



Мал. 16. Касцёл Адведзінаў Найсвяцейшай Дзевы Марыі ў Вішневе. Бакавы фасад (2022)



Мал. 17. Юры Літавор Храптовіч, фундатар мураванага касцёла ў Вішневе.
Акварэль К. Рачынскага (1838)