

Штомесячны
літаратурна-мастацкі
і грамадска-палітычны
ілюстраваны часопіс

(752) ЛПЕНЬ, 2016

Выдаецца з 1953 года

Галоўны рэдактар
**Святлана Дзмітрыеўна
ДЗЯНІСАВА**

www.maladost.lim.by

Рэдакцыйна-выдавецкая
ўстанова
«Выдавецкі дом «Звязда»
г. Мінск

РЭДАКЦЫЙНАЯ КАЛЕГІЯ

Наталля АЎДЗЕЕВА
Алесь БАДАК
Андрэй БЕЛЯКОЎ
Аляксандр ГАРДЗЕЙЧЫК
Уладзімір ГАЎРЫЛОВІЧ
Сяргей ДУБОВІК
Алесь КАРЛЮКЕВІЧ
Анатоль КРЭЙДЗІЧ
Лідзія МАКАРЭВІЧ
Уладзімір МАТУСЕВІЧ
Людміла САЯНКОВА
Барыс СВЯТЛОЎ
Таццяна СІВЕЦ
Кацярына ХАДАСЕВІЧ-ЛІСАВАЯ
Аляксей ЧАРОТА

СКЛАД РЭДАКЦЫІ

Маргарыта ЛАТЫШКЕВІЧ
рэдактар аддзела прозы
Ірына МЯЦЕЛІЦА
рэдактар аддзела паэзіі
Маргарыта ДЗЯХЦЯР
рэдактар аддзела крытыкі
Паліна ЛІСОЎСКАЯ
рэдактар аддзела крытыкі
Кірыл МЯЦЕЛІЦА
рэдактар аддзела публіцыстыкі

АДРАС РЭДАКЦЫІ

Юрыдычны адрас: Рэспубліка Беларусь, 220013, Мінск, вул. Б. Хмяльніцкага, 10а. info@zvyazda.minsk.by

Паштовы адрас: Рэспубліка Беларусь, 220005, Мінск, пр. Незалежнасці, 39.

Тэл.: 284-85-24, 284-41-88, 288-20-72. maladost@zviazda.by

ПАДПІСНЫЯ ІНДЭКСЫ:

00592 — *індывідуальны льготны для настаўнікаў*

74957 — *індывідуальны*

749572 — *ведамасны*

00731 — *ведамасны льготны
для ўстаноў Міністэрства культуры
і Міністэрства адукацыі Рэспублікі Беларусь*

Пасведчанне аб дзяржаўнай рэгістрацыі сродку масавай інфармацыі
№ 16 ад 10.12.2012, выданае Міністэрствам інфармацыі Рэспублікі Беларусь

Выдавец

Рэдакцыйна-выдавецкая ўстанова «Выдавецкі дом «Звязда»
Дырэктар — галоўны рэдактар Аляксандр Мікалаевіч КАРЛЮКЕВІЧ

Тэхнічны рэдактар, камп'ютарная вёрстка: *Н.І. САВЕЛЬЕВА*

Дызайн вокладкі: *А.У. ГАЛОТА*

Стыльрэдактар: *А.І. САЛАМЕВІЧ*

Падпісана да друку 21.07.2016. Фармат 84×108 ¹/₁₆. Папера лёгкамелаваная. Друк афсетны. Ум. друк. арк. 16,80.
Ул.-выд. арк.16,53. Тыраж 1388 экз. Заказ

Рэспубліканскае ўнітарнае прадпрыемства «БудМедыаПраект».

ЛП №02330/71 ад 23.01.2014, вул. В. Харужай, 13/61, 220123, Мінск, Рэспубліка Беларусь

У № 6 на старонцы 18 дапушчана памылка: героя рубрыкі "Выбітныя" завуць Павел Дзюсекаў.
Просім прабачэння ў Паўла і чытачоў.

*Рэдакцыя не ўступае ў перапіску з чытачамі, не рэцэнзуе і не вяртае дасланыя рукапісы.
Пры перадруку спасылка на «Маладосць» абавязковая.*

© Міністэрства інфармацыі Рэспублікі Беларусь, 2016

© Грамадскае аб'яднанне «Саюз пісьменнікаў Беларусі», 2016

© Рэдакцыйна-выдавецкая ўстанова «Выдавецкі дом «Звязда», 2016

Часопіс «МАЛАДОСЦЬ»
лепш за ўсё набываць
праз падпіску —
гэта не толькі беражэ час,
але і эканоміць грошы.
Пасрэдніцтвам «Белпошты»
або пры дапамозе паслугі
«да запатрабавання»
ў крамах «Белсаюздрук»
можна падпісацца
нават на адзін нумар часопіса,
прычым, у якой заўгодна колькасці
экзэмпляраў
Яшчэ сустрэнемся?!

Эксклюзіў Досці. Путрышкі — Гродна — Беларусь	4
Рубінавыя радкі. Дзмітрый Шулюк . Зарастаюць дарогі	6
Крэскі жыцця. Канстанцін Касяк . Дарога, якую выбіраеш сам	8
COSMOроLITan-exPRESS. Яна Мусвідас . #мойМінск	9
Леаніды. Вяртанне. Наталля Скарынка . Вытокі шчасця	10
Асабістае. Валерый Гапееў . Першая крытыка	11

ПРОЗА

Аліна Длатоўская . Апавяданні. <i>Упершыню ў «Маладосці»</i>	13
Марыя Маляўка . Апавяданні. <i>Упершыню ў «Маладосці»</i>	20
Наталля Голубева . Лета з Язэпаўнай . <i>Упершыню ў «Маладосці»</i>	25
Кірыл Стаселька . Кніга ў вянку з церняў	34
Ягор Коней . Андрэй Станкевіч і Таёмнае мастацтва	53

ПАЭЗІЯ

Алена Карасёва . Плыні жыццёвай стужка. Вершы. <i>Упершыню ў «Маладосці»</i>	18
Маргарыта Латышкевіч . Люстра сну. Вершы	30
Алесь Дуброўскі-Сарочанкаў . Свет запаўняецца словам... Вершы	46
Сяргей Балахонаў . Дзяўчына ў сінім сарафанае. Вершы	48

ПЕРАКЛАДЫ

Фрыдрых Дзюрэнмат . Звяржэнне.1971	74
---	----

КРЫТЫКА

Алесь Карлюкевіч . Сучасная кітайская дзіцячая літаратура. Пачатак XXI стагоддзя	95
Зміцер Давідоўскі . «Пасеклі наш край папалам». Хто аўтар?	98

ПУБЛІЦЫСТЫКА

Фотаальбом. Галіна Юрэвіч . Слова пра бацьку. <i>Да юбілею Уладзіміра Юрэвіча</i>	103
Гісторыя і постаці. Іван Саверчанка . Трон	107
Акалічнасці месца і часу. Леанід Лаўрэш . Лідская гарадская электроўня, 1916—1939	131
Вяртанне. Два дамы яднала арка. <i>Да юбілею Леаніда Левіна</i>	140
Лекцыі. Мікола Сянкевіч . Развіццё вобразнага і крытычнага мыслення на ўроках літаратурнага чытання ў пачатковых класах	142

З БОГАМ

Айцец Аляксандр (Богдан) . Спведзь. Што пра яе вядома?	154
Андрэй Сідарэйка . Апошні гудок	156
Іераманах Агапій (Голуб) . Асуджэнне	158

Леанід Лаўрэш

Лідская гарадская электроўня, 1916—1939

У 1916 годзе па распараджэнні нямецкіх акупаваных уладаў да прыватнай электроўні пастаяннага току магутнасцю 50 к.с., якая працавала ў вінакурні Крыгера, былі падключаны будынкі, дзе месцілася гарадская ўлада, і часткова дамы жылога сектара ў цэнтры горада. Адначасова пачалося будаўніцтва гарадской электроўні, і дзесьці ў тым жа годзе горад атрымаў станцыю з двума лакамабілямі, якія прыводзілі ў дзеянне дынамамашыны пастаяннага току.

Нягледзячы на тое, што ў 1920-я гады ў горадзе працавалі дзве адносна вялікія электроўні — чыгуначная і гарадская, жыхары Ліды мелі праблемы з асвятленнем. Адна частка горада — «Ферма» асвятлялася ад чыгуначнай электроўні. Чыгуначная электроўня працавала стабільна і прадавала электрычнасць па 60 гр. за кілават-гадзіну.

Увесь астатні горад забяспечваўся гарадской прыватнай электроўняй, арандатарам якой быў нейкі Цыдзяровіч. Электрычнасць у гэтай, большай, частцы горада часта знікала, лямпы гарэлі няроўна і пры гэтым абаненты плацілі 1 зл. 16 гр. за кілават-гадзіну. «Не далей як учора, г. зн. 15 студзеня цэнтр горада да 10-й гадзіны вечара быў пагружаны ў цемру, разам з жыхарамі святла не мелі паліцыя, турма і т. д.» — пісаў карэспандэнт «Слова» у артыкуле «Нашы балячкі» на пачатку 1926 года.

Далей журналіст паведамляў: «Якім чынам электроўня патрапіла ў рукі прыватных уласнікаў? Вядома, што ў будынку, які належаў гораду, немцы ў часы вайны адчынілі электроўню, пасля ж нямецкай акупацыі горад планаваў пакінуць электроўню ва сваёй уласнасці. ... Але ў 1922 г. электроўню прыватызавалі за 100 000 марак, якія павінна была штогод плаціць нейкая суполка дэмабілізаваных. Але суполка збанкрутавала і перадала маёмасць нейкаму Раманоўскаму,

а той перадаў яе яўрэю Цыдзяровічу. Выплаты пералічваюцца і зараз (пасля інфляцыі і скасавання польскай маркі. — Л.Л.) электроўня плаціць у скарб усяго 65 гр., яшчэ раз — 65 грошаў! Уладальнік мае даход, але не дбае пра кліента, скарб не атрымлівае выплаты, магістрат бяздарны, а гараджане плацяць вялікія грошы за асвятленне. Што аб гэтым думае пракуратура? Гэта адзін з прыкладаў нашага гаспадарання»¹.

Праз некалькі тыдняў Цыдзяровіч даказаў карэспандэнту «Слова», што гарадская станцыя прадавала электрычнасць па 1 зл. 5 гр., а чыгуначная па 90 гр. за кілават-гадзіну, 60 гр. плацілі толькі работнікі чыгункі, якія жылі ў тым раёне горада. Адсутнасць электрычнасці 15 студзеня 1925 года Цыдзяровіч патлумачыў моцнай снежнай навальніцай. Уласнік электроўні паведаміў таксама, што апрача тых 65 гр. ён яшчэ штогод плаціць у скарб 500 злотых².

Праз паўгода газета «Слова» зноў звярнулася да гэтай тэмы: «Нягледзячы на тое, што каштуе (электраэнергія. — Л.Л.) значна болей, чым у Вільні, электрычнасць часта псуецца і гараджане сядзяць пры свечах ці газавых лямпах. Адзіная надзея, што здзейсняцца энергічныя захады бургамістра горада Рудольфа Бергмана і гарадская электроўня прыойдзе з рук нейкага Цыдзяровіча ў маёмасць горада»³.

У красавіку 1928 года «Навагрудскае жыццё» папярэдзіла аб тым, што Лідзе пагражае «егіпецкая цемра», бо «лакамабілі лідскай электроўні знаходзяцца ў такім стане, што прадстаўнік нагляду за катламі інж. Лябецкі забараніў іх далейшую эксплуатацыю. Але каб не пазбавіць лідзян электрычнасці на велікодныя святы, ён дазволіў электроўні працаваць яшчэ нейкі час. Прычына хуткага псавання катлоў — неадпаведная вада, якую патрэбна было апрацоўваць адмысловымі хімікатамі»⁴ У канцы 1928 года га-

Уладальнік мае даход, але не дбае пра кліента, скарб не атрымлівае выплаты, магістрат бяздарны, а гараджане плацяць вялікія грошы за асвятленне. Што аб гэтым думае пракуратура?

¹Słowo №14(1024) 19 stycznia 1926.

²Słowo №45(1055) 25 lutego 1926.

³Słowo №161(1171) 14 lipca 1926.

⁴Życie Nowogrodzkie №73(105) 21 kwietnia 1928.



Паштоўка 1917 года. Злева ідзе электрычная лінія пастаяннага току, якая мае два провады («+» і «-»).

радская рада дазволіла прадаць гэты лакамабіль у 80 к.с.⁵, але толькі пасля рэканструкцыі станцыі, справа дайшла распрадажы ўсяго яе абсталявання. Менавіта дзякуючы аб'яве аб распрадажы машын першай электроўні нашага горада, якая з'явілася на пачатку 1930 года ў прэсе⁶, мы ведаем, якое абсталяванне тут працавала з 1916 года. Гэта:

- Лакамабіль фірмы «Assman et Stocker», 150 к.с., 165 аб/хв.
- Лакамабіль фірмы «Ланс», 80 к.с., 200 аб/хв, рабочы ціск у катле 10 атм.
- Дынама-машына «Siemens-Schuckert», 71 кВт, 310 А, 230 В, 850 аб/хв.
- Дынама-машына «Lahmer et C°, Frankfurt», 52 кВт, 240 А, 220 В, 750 аб/хв.
- Камплекты скураных рамянеў (лакамабілі злучаліся з дынама-машынамі раменнымі перадачамі).
- Размеркавальная мармуровая дошка.

Гарадскія улады дабіліся свайго, у красавіку 1928 года прэса паведамляла, што «Ваяводская

ўправа даслала з Міністэрства прамысловасці і гандлю праект умовы продажу электроўні ў Лідзе», а ў ліпені: «Дзякуючы шматгадовым намаганням магістрата, лідская электроўня, якая з'яўлялася дзяржаўнай маёмасцю, але была перададзена ў арэнду прыватнікам, 13 ліпеня за невялікія грошы стала гарадской маёмасцю»⁸. На пачатку 1929 года стала вядома аб ліквідацыі суполкі з абмежаванай адказнасцю «Лідская электроўня», юрыстам-ліквідатарам быў прызначаны Носаль Калмановіч (вул. Шкляная, 16)⁹.

Аднак пераход электроўні на баланс магістрату спрыяў не зніжэнню, а павышэнню цэн на электрычнасць. На пачатку кастрычніка 1929 года павышэнне цэн тлумачылася тым, што магістрат пачаў траціць вялікія грошы на будаўніцтва гарадскіх размеркавальных сетак і на будаўніцтва новага гмаху станцыі¹⁰. Праз тры тыдні тарыфы на электрычнасць зноў павялічыліся¹¹.

У 1928 годзе на чыгуначнай электроўні прайшла рэканструкцыя, і 27 лістапада тут было апрабавана новае абсталяванне. Гэтая электроўня абслугоўвала чыгуначную станцыю, частку горада (раён Ферма) і да 1930 года, да рэканструкцыі гарадской электроўні, і вайсковыя кашары Паўночнага гарадка¹².

Яшчэ ў ліпені 1928 года на пасяджэнні гарадской рады было вырашана ўзяць у Гаспадарчым Краёвым банку пазыку для будаўніцтва новай электроўні ў горадзе. Новую станцыю першапачаткова планавалі будаваць на плошчы імя ксяндза Фалькоўскага¹³. Але ў сакавіку 1929 года газета «Навагрудскае жыццё» паведаміла: «З пачатку мая 1929 г. пачнецца будаўніцтва новай электроўні па вуліцы Сувальскай, недалёка да праваслаўных могілак. Кошт будоўлі склаў 800 000 зл. Станцыя павінна будзе атрымаць два рухавікі ў 260 і 150 к.с., у канцы зімы першы з рухавікоў ужо быў закуплены ў Варшаве»¹⁴. І насамрэч, у маі 1929 года пачалося будаўніцтва новай электроўні коштам 800 000 злотых на старым месцы па вуліцы Сувальскай. Планавалася, што яна будзе мець два дызель-генератары ў 150 і 260 кВт¹⁵. Пра генератары такой магутнасці на Лідскай электроўні ў 1932 годзе пісаў часопіс «Асвета»¹⁶. Але ў 1936 годзе прэса паведамляла пра наяўнасць двух генератараў агульнай магутнасцю 220 кВт¹⁷. Пра

⁵Życie Nowogrodzkie №297(331) 2 grudnia 1928.

⁶Słowo №9(2219) 12 stycznia 1930.

⁷Życie Nowogrodzkie №77(111) 25 kwietnia 1928.

⁸Życie Nowogrodzkie №158(192) 15 lipca 1928.

⁹Słowo №13(1923) 16 stycznia 1929.

¹⁰Kurjer Wileński №232(1577) 10 października 1929.

¹¹Kurjer Wileński №251(1596) 1 listopada 1929.

¹²Życie Nowogrodzkie №292(326) 27 listopada 1928.

¹³Kurjer Wileński №152(1199) 8 lipca 1928.

¹⁴Życie Nowogrodzkie №74(431) 16 marca 1929.

¹⁵Kurjer Wileński №63(1408) 16 marca 1929.

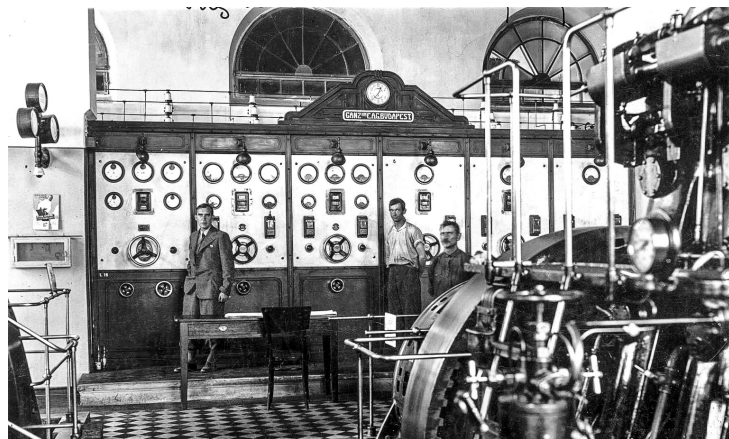
¹⁶Oswiata №11-1932. S. 21.

¹⁷Kurjer Wileński № 353(3957) 24 grudnia 1936.

такую ж магутнасць лідскай станцыі паведамлялася ў публікацыях і ў наступныя гады¹⁸.

У канцы жніўня прэса пісала: «Гмах гарадской электроўні надбудоўваецца другім паверхам, працы будуць закончаны да канца восені»¹⁹. 28 жніўня на гэтай будоўлі павалілася рыштаванне і прыціснула аднаго з будаўнікоў — Пятра Цярпілоўскага (у Лідзе жыў па адрасе Маставая, 56). У шпіталі канстатавалі пералом рэбраў²⁰.

Разам з рэканструкцыяй электроўні горад пераходзіў з пастаяннага на пераменны ток, таму трэба было будаваць новыя размеркавальныя электрычныя сеткі з трансфарматарнымі пунктамі. З прэсы даведваемся пра некаторыя цікавыя моманты: «*Пробашч парафіі лідскай кс. дэкан Баярунец напісаў пану ваяводу пратэст супраць планаў будоўлі трансфарматарнага пункта на пляцы, дзе раней месціўся касцёл кармелітаў і могілкі каля касцёла — каля сучаснага будынка Лідскага староства*»²¹. Як бачна з фотаздымкаў канца 1930-х гадоў, улады прыслухаліся да меркаванняў ксяндза, бо той самы трансфарматарны пункт 6/0.4 кВ быў пабудаваны на вуліцы Сувальскай насупраць староства. Тады ж былі пабудаваны тыпавыя трансфарматарныя пункты на Рынку і па вуліцы Варшаўскай, размеркавальны пункт насупраць вайсковага шпіталю. Гэты размеркавальны пункт з абсталяваннем фірмы «Ганц» існаваў да канца 1960-х гадоў. А тыпавы трансфарматарны пункт (падстанцыя 6/0,4 кВ) па вуліцы Варшаўскай захавалася да нашага часу. Гэты тэхнічны будынак створаны па тыповым праекце таго часу — на фотаздымках 1930-х гадоў такія ж трансфарматарныя пункты, крытыя дахоўкай, бачны каля рынкавай плошчы і каля староства. Падстанцыя па Варшаўскай была злучана з размеркавальным пунктам (які знаходзіўся каля ваеннага шпіталю) кабелем 6 кВ. Кабель з меднымі токаправоднымі жыламі быў выраблены на заводзе кабельных вырабаў у Быдгашчы ў 1929 годзе. Пры сучаснай рэканструкцыі трансфарматарнага пункта па вуліцы Варшаўскай на старым кабелі была зной-



Фотаздымак 1930-х гадоў. На электроўні бачна абсталяванне фірмы «Ганц».

дзена злучальная муфта, зробленая таксама ў 1929 годзе (у муфце мелася закладная шылда з прозвішчам манцёра, які рабіў муфту, і годам вырабу)²².

У красавіку 1930 года венгерскай фірмай «Ганц» была закончана рэканструкцыя электроўні. На фотаздымку машыннага зала лідскай электроўні таго часу добра бачна шылда фірмы «Ганц». Прэса паведамляла: «*Ліда мае электрычнасць. Нарэшце прыйшоў дзень, калі магiстрат горада ў прысутнасці ваяводскіх улад афіцыйна адчыніў новапабудаваную гарадскую электроўню. На ёй усталяваны два дызелі агульнай магутнасцю 410 к.с. Выкладзена кабельная размеркавальная сетка класа 6 кВ, якая аб'яднала шэсць трансфарматарных пунктаў. Гэта павінна забяспечыць нармальнае электразабеспячэнне і ўзровень напружання. Вонкавыя размеркавальныя сеткі 0,4 кВ таксама рацыянальна перабудаваны. Галоўная і бакавыя вуліцы, на якіх апошнім часам павялічыўся дарожны рух, атрымаюць добрае асвятленне. Замест былых 75 ліхтароў на вуліцах горада зараз усталявана 185 і магiстрат плануе усталяваць яшчэ 35 ліхтароў дадаткова.*

Мантаж абсталявання, размеркавальных сетак і трансфарматарных пунктаў выканана фірмай «Ганц» якая згадзілася зрабіць для нашага горада работу ў крэдыт на 4 гады і верагодна гэты крэдыт будзе пралангіраваны яшчэ на паўгода.

Адначасова бюро электроўні прыступіла да замены ўводаў ад магiстральных ліній да абанентаў. Усё гэта паменшыць страты электраэнергіі да

¹⁸Kurjer Wileński № 116(4078) 29 kwietnia 1937.

¹⁹Kurjer Wileński №197(1542) 30 sierpnia 1929.

²⁰Kurjer Wileński №200(1545) 3 września 1929.

²¹Życie Nowogrodzkie №282(639) 15 października 1929.

²²Інфармацыя прадстаўлена аўтару намеснікам начальніка гарадскога участка Лідскіх электрычных сетак М.Н. Ярмашуком.

мінімуму. Таксама персанал электроўні ва ўсіх абанентаў упарадкаваў прыёмныя стаякі, дзе раней часта здараліся замыканні, што дрэнна ўплывала на работу генератараў.

Трэба заўважыць, што у Лідзе ёсць значная колькасць электрыкаў-аматараў, якія лічацца дасведчанымі людзьмі і самі выконваюць розныя рамонтны і часта памыляюцца, што прыводзіць да розных пашкоджанняў у сетках. Таму вырак Электрычнай камісіі магістрата ўпарадкаваць прыёмныя стаякі будынкаў зрабіў немагчымым далейшыя эксперыменты аматараў.

Новая электроўня на працягу 6 гадоў будзе цалкам амартызаваная. Але на гэты тэрмін магістрат атрымаў магчымасць заняцца каналізацыяй і водазабеспячэннем горада.

Пры канцы, за выкананую працу, трэба выказаць падзяку перадусім кіраўніку Электрычнай камісіі магістрата, віцэ-бургамістру інжынеру М. Пупко, сябрам камісіі доктару Рамуальду Сапоцьку і Цукерніку, лідскаму раднаму Г. Чартоку, якія шмат зрабілі для таго, каб горад меў новую электроўню і сеткі»²³.

На пачатак 1931 года паведамлялася пра 6 714 м кабельных ліній 6 кВ у горадзе²⁴.

У ліпені 1930 года газета «Навагрудскае жыццё» як прыклад дрэннай польскай мовы чыноўнікаў лідскага магістрата надрукавала аб'яву пра замену лічыльнікаў у абанентаў горада пасля пераходу на пераменны ток, з гэтай аб'явы мы даведваемся пра ўмовы гэтай замены:

«Паведамленне для абанентаў. Падлік вылат за ўстаноўленыя лічыльнікі.

Адразу, гатоўкай: за лічыльнік — 40 злотых, на падключэнне — 2 злотыя, за канцылярскія расходы — 1 злоты. Разам — 43 злотыя.

Па частках, з падвышкай у 10%:

1) для абанентаў, якія маюць 1—2 кропкі асвятлення можна выплачваць па 1/24 частцы, 23 часткі па 2 зл. = 46 і 1 частка па 1.85. Разам 47,85 зл.

2) для абанентаў, якія маюць больш за дзве кропкі, выплаты могуць быць разложаны на 13

частак: 1 частка — 4,15 зл., 6 частак па 4 зл. = 24 зл. і 6 частак па 2,95 = 17,7 зл. Разам 45,85 зл. Увага: за здадзеныя старыя лічыльнікі пастаяннага тока будзе налічвацца 25 зл. як частка выплаты за новы лічыльнік пераменнага току»²⁵.

Пераход на пераменны ток выклікаў і праблемы ў пажарнай ахове горада: «Ужо два гады як лідзяне прызвычаліся да таго, што аб пажары ў горадзе яны даведваюцца пачуўшы гукі адмысловай сірэны, якая ўсталявана ў самым цэнтры горада, у доме 12 па вуліцы Сувальскай. Пажарная стража мела магчымасць хутка прыехаць да месца пажару. Сірэна прыводзілася ў дзеянне пастаянным токам ад гарадской электроўні. Але пасля пераводу электроўні на пераменны ток сірэна змоўкла»²⁶.

Трэба адзначыць, што будаўніцтвам электроўні пераменнага току Ліда ў тэхналагічным сэнсе апярэдзіла суседнія гарады. Напрыклад, прэса паведамляла, што толькі ў 1932 годзе Гродна пачынаў пераход на пераменны ток, адным з першых праектаваўся трансфарматарны пункт па вуліцы Дамініканскай гэтага горада²⁷, а ў Вільні толькі ў жніўні 1933 года паведамлялася пра пераход з пастаяннага на пераменны ток па вуліцы Міцкевіча (ад 3-га Мая да моста)²⁸.

У 1938 годзе ў Лідзе было 13 электрастанцый: гарадская (220 кВт), чыгуначная (180 кВт), на фабрыцы «Ардаль» (300 кВт), на фабрыцы «Унігум» (117 кВт), на тартаку «Тарлас» (37 кВт), на тартаку пры бровары Пупко (12 кВт), на тартаку пры бровары Папірмайстра (12 кВт), на тартаку Мельніка (39 кВт), на фабрыцы па перапрацоўцы воўны братаў Г.Я. Жыжэмскіх і Я. Левіна (10 кВт), на фабрыцы сельскагаспадарчых машын братаў Шапіраў (5 кВт), на алейні «Шэмен» (3,4 кВт), на фабрыцы спружын «Звуй» (1,3 кВт)²⁹, на млыне «Аўтамат» (магутнасць не вядомая).

Сумарная магутнасць электрарухавікоў «Ардаля» была каля 250 кВт, а выпрацоўка энергіі электроўні «Ардаля» пераўзыходзіла выпрацоўку на гарадской электроўні: 750 тыс. кілават-гадзін у год на «Ардалі» супраць 500 тыс. кілават-гадзін у год на гарадской электроўні. Нават прыватная электроўня млына «Аўтамат» выпрацоўвала 500 тыс. кілават-гадзін у год.

На пачатку 1930-х гадоў гарадская гаспадарка патрапіла ў цяжкае становішча, на эканоміцы

²³Kurjer Wileński №150(1792) 3 lipca 1930.

²⁴Oswiata №11-1932. S. 21.

²⁵Życie Nowogórdzkie №167(881) 22 lipca 1930.

²⁶Życie Nowogórdzkie №140(854) 19 czerwca 1930.

²⁷Słowo №211(3018) 29 sierpnia 1932.

²⁸Słowo №182(3319) 6 lipca 1933.

²⁹Западная Белоруссия. Статистический справочник. Минск, 1939. С. 67—70. 100.

горада адбіваўся і сусветны эканамічны крызіс. Праблемы эканомікі горада прывялі да крызісу самакіравання. Летам 1931 года паведамлялася: «20 ліпеня ўправа магістрата ў асобах бургамістра Шчэпана Ардылоўскага, намесніка бургамістра Мейлаха Пупко і лаўнікаў Прыбыткі Антона і Карчмара Марэка, на бліжэйшым пасяджэнні, якое адбудзецца 25 ліпеня, фактычна вырашыла падаць у адстаўку.

21 ліпеня бургамістр у павятовым аддзеле дакладаў пра немагчымасць палепшыць фінансавы стан горада і немагчымасць супольнай працы з гарадской радай. Павятовы адзел вырашыў звярнуцца да ваяводы з просьбай распусціць гарадскую раду і прызначыць камісара для часовага кіравання горадам. Фінансавы стан горада падкасіла будаўніцтва ў 1928-30 гг. двух аб'ектаў якія каштавалі каля 2 000 000 злотых, з гэтай сумы толькі каля 800 000 злотых у выглядзе доўгатэрміновых крэдытаў дала ўправа Віленскай вучэбнай акругі, а рэшту грошай магістрат атрымаў праз кароткатэрміновыя крэдыты ў прыватных асоб і банкаў, якія зараз патрабуюць аплаты. У выніку, розныя суды наклалі арышт на гарадскую нерухомасць коштам у 500 000 злотых. **Гэта вынік будоўлі гарадской электроўні і агульнаадукацыйнай школы.** Магістрат прасіў доўгатэрміновы крэдыт у 500 000 злотых і адтэрміноўку па выплатах крэдытаў»³⁰. У кастрычніку паведамлялася, што горад меў дэфіцыт бюджэту ў 1 149 410 злотых, а крэдыт у 500 000 злотых і адтэрміноўку па выплатах старых крэдытаў яшчэ не атрымаў³¹.

У лістападзе 1931 года гарадской радай быў абраны магістрат і прыняты бюджэт на 1931—32 гады. Гораду было неабходна заплаціць для пагашэння пазыкаў 233 139 злотых на працягу года. Акрамя гэтага, трэба было заплаціць адсоткі: па доўгатэрміновых крэдытах 61 256 злотых і 126 683 па кароткатэрміновых — разам 187 939 злотых, ці 515 злотых штодзённа. Радныя адзначылі, што нармальнае функцыянаванне га-



Трансфарматарны пункт фірмы «Ганц» па вуліцы Варашаўскай.

радской гаспадаркі ў такіх умовах амаль што немагчыма і трэба працаваць над рэструктурызацыяй даўгоў. На пасяджэнні адзначаліся фінансавыя злоўжыванні пры бургамістру Бергману³². Заканчэннем крызісу гарадской улады можна лічыць вяртанне пры канцы жніўня 1934 года на пасаду бургамістра Юзафа Задурскага, за якога аднагалосна прагаласавалі ўсе радныя³³. Задурскі заставаўся на гэтай пасадзе да верасня 1939 года.

Аднак ужо ў канцы жніўня 1932 года камісія гарадской рады вырашыла зменшыць цану на электрычную энергію, якая выкарыстоўваецца для прамысловых мэт, а таксама для дзяржаўных устаноў і на гаспадарчыя мэты (электрычныя пліты, чайнікі і г. д.) Тады ж магістрат змог заплаціць заробкі рабочым гарадской электроўні за чэрвень³⁴. У лістападзе «Навагрудскі кур'ер» пісаў: «Кошт электрычнасці ў Лідзе занадта вялікі. Кілават-гадзіна каштуе 1 злоты, калі ў іншых гарадах ад 0,5 да 0,6 злотага»³⁵.

З 1935 года пачынаецца эканамічны рост.

Агульнае спажыванне электрычнасці 15 галоўнымі прамысловымі прадпрыемствамі ў 1936 годзе складала 2 220 тыс. кілават-гадзін, а разам з войскам і чыгункай 3 620 тыс. кілават-гадзін³⁶.

У 1937—1938 гадах электрычнасць прадавалася 2903 абанентам для асвятлення і 63 абанентам для прамысловых мэт, сумарная электрычная магутнасць спажыўцоў дасягнула 446,127 кВт³⁷.

³⁰Życie Nowogródzkie №179(1192) 25 lipca 1931.

³¹Kurier Nowogródzki №26, 17 października 1931.

³²Kurier Nowogródzki №48, 12 listopada 1931.

³³Słowo №231(3723) 25 sierpnia 1934.

³⁴Słowo №206(3013) 24 sierpnia 1932.

³⁵Kurier Nowogródzki №295(381) 22 listopada 1932.

³⁶Kurjer Wileński № 353(3957) 24 grudnia 1936.

³⁷Zemia Lidzka. № 11. 1938.

У красавіку 1928 года «Навагрудскае жыццё» папярэдзіла аб тым, што Лідзе пагражае «егіпецкая цемра»

Ужо ў 1936 годзе два дызельныя рухавікі гарадской электроўні адпрацавалі свой рэсурс, патрабавалі амаль штодзённага рамонту і шмат вельмі дарагіх запасных частак. Энергія, якая выпрацоўвалася на Лідскай гарадской электроўні, мела высокі сабекошт. Таму стала зразумела, што замест пастаяннага рамонту неабходна закупляць новае энергетычнае абсталяванне. Гэтую ініцыятыву высунуў бургамістр горада Задурскі. Пасля яго звароту ў Міністэрства прамысловасці і гандлю ў Ліду, каб вывучыць праблему, выехалі прадстаўнікі Міністэрства пад кіраўніцтвам дарадцы міністра Квінты. Камісія разам з інжынерам Наваградскай ваяводскай управы Жмігроўскім вывучыла праблемы і вырашыла хадайнічаць перад урадам аб перабудове Лідскай гарадской электрычнай станцыі³⁸.

На пачатку 1937 года са справаздачы гарадской рады вядома, што гарадская электроўня ў 1936 годзе дала 102 399 злотых даходу ў бюджэт горада. Тады ж гарадская рада вырашыла прасіць 100 000 злотых пазыкі на яе пашырэнне³⁹.

Ужо ў красавіку 1937 года паведамлялася, што «гарадская электроўня атрымае новы камплект абсталявання. Зараз гарадская электроўня мае два дызель-рухавікі агульнай магутнасцю 220 кВт. З-за зносу гэтых машын і росту ўжывання электрычнасці гарадскія ўлады вырашылі купіць новы рухавік у 550 конскіх сіл. Новае абсталяванне будзе закуплена ў Калішы на грошы з доўгатэрміновай пазыкі ад Фонду Працы»⁴⁰. У чэрвені гарадская рада дазволіла ўзяць пазыку на рэканструкцыю электроўні ў памеры нават

142 000 злотых. Сума складалася з выдаткаў на: закупку новага рухавіка, рамонт старога абсталявання, пабудову новай машынай залы, пабудову новага падмурка пад новы рухавік, пабудову сховішча газу, пераабсталявання рухавіка на газ і на розныя неспадзяваныя выдаткі⁴¹. Ужо праз некалькі дзён горад атрымаў гэтую пазыку⁴².

З пачаткам мадэрнізацыі насельніцтва папярэдзілі, што могуць быць перапынкі ў падачы электрычнасці, і таму неабходна мець у запасе рэзервовыя сродкі асвятлення⁴³. Прэса даводзіла, што пасля заканчэння работ гарадская электроўня зможа забяспечыць электрычнасцю ўсе прадпрыемствы горада, а насельніцтва зможа карыстацца электраэнергіяй не толькі для асвятлення жылля, але нават для кухонных мэт⁴⁴. Павінен быў зменшыцца і сабекошт кілаватгадзіны⁴⁵.

У ліпені 1937 года за 60 000 злотых горад паказіі купіў рухавік фірмы «Дызель» у добрым стане магутнасцю 550 к.с., у памяшканні электроўні пачалі будаваць падмурак пад новы энергетычны агрэгат. Планавалася закончыць усе працы да восені, у «выніку сабекошт электрычнасці будзе значна зменшаны»⁴⁶. У тым жа месяцы Фонд Працы зрабіў для электроўні дадатковую пазыку ў 15 000 злотых⁴⁷.

Як ужо сказана вышэй, у канцы кастрычніка ў зале Лідскага староства адбылася інфармацыйная сустрэча лідскага бургамістра Задурскага з прэсай і гараджанамі. Бургамістр зноў адзначыў, што гораду патрэбна грунтоўная перабудова электроўні, бо справа з электрычнасцю найгоршая: «Зараз у Лідзе 13 электроўняў, з іх 11 прыватных, агульны выаб электраэнергіі 3,5 мільёна кілават-гадзін. Стан гарадской электроўні крытычны, горад часта паглынае цемра, старыя машыны выпрацавалі рэсурс. Новыя машыны знаходзяцца ў стане манціравання. Аднак уся рэканструкцыя зойме ад 4 да 5 гадоў. Гораду патрэбна вялікая электроўня, якая не толькі б асвятляла яго, але давала б ток для прамысловых мэт»⁴⁸. Як быццам у пацвярджэнне ў вечар 21 снежня 1937 года на электроўні адбылася чарговая аварыя, і ўвесь горад апынуўся ў цемры⁴⁹.

1 ліпеня 1938 года адбыўся пробны пуск новага энергетычнага абсталявання, пуск закончыўся выбухам⁵⁰. Праз некалькі дзён адпаведная

³⁸Kurjer Wileński № 353(3957) 24 grudnia 1936.

³⁹Kurjer Wileński № 56(4018) 26 lutego 1937.

⁴⁰Kurjer Wileński № 116(4078) 29 kwietnia 1937.

⁴¹Kurjer Wileński № 156(4119) 9 czerwca 1937.

⁴²Ślowo № 165(4729) 17 czerwca 1937.

⁴³Kurjer Wileński № 176(4139) 29 czerwca 1937.

⁴⁴Kurjer Wileński № 178(4141) 1 lipca 1937.

⁴⁵Ślowo № 179(4743) 1 lipca 1937.

⁴⁶Kurjer Wileński № 193(4156) 16 lipca 1937.

⁴⁷Kurjer Wileński № 206(4169) 29 lipca 1937.

⁴⁸Kurjer Wileński № 291(4251) 22 października 1937.

⁴⁹Kurjer Wileński № 353(4313) 24 grudnia 1937.

⁵⁰Kurjer Wileński № 180(4498) 3 lipca 1938.

камісія высветліла, што з-за дрэннай зваркі труб і зборніка газу ў паліўнай апаратуры сістэма была негерметычнай, таму ўтварылася выбуховая газавая сумесь. Дрэнна звараныя трубы не вытрымалі ціску і здарыўся выбух. Шкоду ад выбуху ў некалькі сотняў золотых пакрыў вінаваты за выбух інжынер Трок з Вільні⁵¹. Такім чынам, першы этап рэканструкцыі закончыўся пры канцы лета 1938 года. Інфармацыі пра другі этап няма, найвергодней, што з-за пачатку вайны далейшыя работы пачаць не паспелі.

Дарэчы, пасля рэканструкцыі электроўні кошт электрычнасці для спажываюцаў у горадзе панізіўся з 1 да 0,8 златага за 1 кілават-гадзіну. Аднак гэты кошт заставаўся вышэйшым, чым у суседніх гарадах⁵². Трэба адзначыць, што ў параўнанні з нашым часам электрычнасць адносна заробкаў была надзвычай дарагой. Напрыклад, сярэднія сучасныя 100 і болей кілават-гадзін на кватэру за месяц абышліся б рабочаму з «Ардаля» ў яго добры патым часе сярэдні заробак — 80—100 золотых. Таму людзі абыходзіліся запальваннем слабых электрычных лямпачак толькі ў вячэрні час, а пра выкарыстанне электранагравальнікаў не магло ісці гаворкі. Напрыклад, адна лямпачка на 25 ват, якая ўключалася на 4 гадзіны кожны дзень на працягу месяца, каштавала хатняй гаспадарцы 2,4 златага па тaryфе, які склаўся пасля рэканструкцыі электроўні (25x4x30x0,8). Дарэчы, агульнавядома, што менавіта колькасцю энергіі, якую чалавек можа сабе дазволіць спажыць, вызначаецца якасць жыццёвага узроўню.

Не дзіўна, што пасля рэканструкцыі электроўні гарадскія ўлады эканомілі на асвятленні нават публічных месцаў: «У Лідзе пабудавана адмысловая аўтастанцыя, на якой спыняюцца агромністыя аўтобусы. Кожны дзень аўтастанцыя прымае 60 аўтобусаў. Аўтобусны рух пачынаецца з рання і закачваецца толькі ў 20-30. Зараз дзень кароткі, аўтастанцыя не мае электрычнага асвятлення і таму разам з усім горадам пагружаецца ў цемру. Тыя электрычныя

На пачатку 1929 года стала вядома аб ліквідацыі суполкі з абмежаванай адказнасцю «Лідская электроўня», юрыстам-ліквідатарам быў прызначаны Носаль Калмановіч (вул. Шкляная, 16)

ліхтары, якія ўсё ж свецяць у горадзе, маюць такія слабыя лямпы, што за 10 крокаў ад слупа ўжо цёмна. Таму абяцанне, што пасля рэканструкцыі электроўні "Ліда будзе зіхацець", не выканана»⁵³.

У траўні 1938 года пачалася пракладка новых электрычных ліній у раёне Слабодкі⁵⁴. Пашырэнне электрычных сетак дазволіла злучыць у Лідзе чыгуначную і гарадскую электроўні: «З новага бюджэтнага года (1939. — Л.Л.) гарадскія ўлады пашырылі свой уплыў у справе электраэнергетыкі, аб'яднаўшы чыгуначную электроўню з гарадской электроўняй. Згодна з разлікамі, чыгуначная электроўня дасць гораду прыбытак у 20 000 золотых у год»⁵⁵.

Трансфарматарны пункт таго часу, які існуе і цяпер як размеркавальны пункт), знаходзіцца каля корпуса шпіталя, пабудаванага ў 1938 годзе.

Планы развіцця энергетыкі

Цікава, што яшчэ ў верасні 1928 года лідскі стараста разгледзеў праект пабудовы гідраэлектрычнай станцыі на рацэ Гаўя і дазволіў далейшыя працы па яе праектаванні⁵⁶.

У красавіку 1938 года гарадская ўправа афіцыйна перадала паліцыі справу на Станіслава Чаплю (Легіяновая, 20), які самавольна падключыўся да электрычнай сеткі і краў энергію

⁵¹Kurjer Wileński № 184(4502) 7 lipca 1938.

⁵²Kurjer Wileński № 283(4601) 15 października 1938.

⁵³Kurjer Wileński № 291(4609) 23 października 1938.

⁵⁴Kurjer Wileński № 142(4460) 25 maja 1938.

⁵⁵Kurjer Wileński № 28(4704) 28 stycznia 1939.

⁵⁶Życie Nowogródzkie №212(246) 7 września 1928.

А ўзімку 1938 года знік без
вестак гарадскі кантралёр
электроўні Лейба Леў.

Па словах крэўных,
кантралёр стаў ахвярай
кахання
без узаемнасці

У канцы 1930-х гадоў у Лідскім павеце першыя
малыя электроўні будаваліся ў мястэчках Ворана-
ва і Жалудок⁵⁷.

У 1938 годзе будавалася вялікая электроўня ў
Слоніме, якая пасля злучэння яе з гідрастанцыяй
на рацэ Гаці павінна была абслугоўваць Слонімска
і Баранавіцкі паветы. Праектавалася перабудова
электроўні ў Наваградку. На рэалізацыю гэтых
праектаў было выдзелена 250 000 злотых⁵⁸.

«Кур'ер Віленьскі» адзначаў, што цэнтраль-
ныя ўлады мала ўвагі звяртаюць на развіццё
ўсходніх тэрыторый. Энергетычны камітэт пры
Міністэрстве прамысловасці і гандлю ў пла-
нах электрыфікацыі не знаходзіў месца для
Віленшчыны ажно да 1935 года. Гэта кажа пра не-
даацэнку Камітэтам важнасці гэтай справы для
развіцця эканомікі.

Як мясцовая ініцыятыва пад кіраўніцтвам
інжынера віленскай электроўні Янчы былі рас-
працаваны планы развіцця энергасістэмы на-
шага рэгіёна. Наш край мае мала энергетыч-
ных рэсурсаў, і таму прапаноўвалася базіраваць
выпрацоўку электрычнасці на тарфяных
электроўнях, для чаго пачаць здабычу торфу
каля Глыбокага і Вільні, таксама прапаноўвалася
пабудаваць гідрастанцыю на Віліі⁵⁹. Дарэчы, у
1938 годзе вялікія запасы торфу ў Лідскім павеце
знайшоў інжынер-доктар Аляксандр Нявесцін з
Геалагічнага інстытута⁶⁰. Акрамя выкарыстання
ў якасці паліва, навукоўцамі вывучалася магчы-
масць выпрацоўкі з лідскага торфу бензолу, асвят-
ляльнай газы, змазачнай алівы, ўгнаенняў і г. д.⁶¹.

⁵⁷Kurjer Wileński № 7(4325) 8 stycznia 1938.

⁵⁸Kurjer Wileński № 258(4576) 20 września 1938.

⁵⁹Kurjer Wileński № 253(4216) 14 września 1937.

⁶⁰Kurjer Wileński № 182(4500) 5 lipca 1938.

⁶¹Kurjer Wileński № 185(4503) 8 lipca 1938.

⁶²Kurjer Wileński № 253(4216) 14 września 1937.

⁶³Słowo № 324(4888) 23 listopada 1937.

Самы дарагі план электрыфікацыі з рас-
працаваных у Вільні, складаўся з трох этапаў.
На першым этапе неабходна было пабудаваць
рэгіянальныя электроўні ў Вільні і Маладзеч-
не. Потым лініі высокага напружання ў 100 000
вольт павінны былі аб'яднаць асноўныя гарады
Віленшчыны: Ліду, Маладзечна, Глыбокае, Дзісну,
Друю. На трэцім этапе лінія электраперадачы ад
Маладзечна праз Стоўбцы на Баранавічы павінна
была злучыць Віленскі энергетычны раён з
агульнадзяржаўнымі сеткамі. Кошт праекта —
100 мільёнаў злотых.

Больш сціплы варыянт прадугледжваў толькі
аб'яднанне існых станцый электрычнымі лініямі
ў 30 000 вольт. Кошт гэтага праекта быў каля 7
мільёнаў злотых⁶².

У лістападзе 1937 года віленская газета «Сло-
ва» пісала пра яшчэ адзін гіганцкі праект пабудо-
вы гідраэлектрастанцыі на Нёмане, якая давала
б ток для Наваградка, Слоніма і Ліды: «*Як стала
вядома, у коле адмыслоўцаў г. Гародні паўстала
думка звярнуцца да ўладаў з праектам пабудовы
на Нёмане вялікай гідраэлектрастанцыі. Стан-
цыя магла б забяспечыць электраэнергіяй частку
Наваградскага ваяводства з Лідай, Слонімам і На-
ваградкам, а таксама частку Беластоцкага вая-
водства з горадам Беласток. Адна з прычын сла-
бага развіцця эканомікі нашага краю — недахоп
крыніц энергіі. ... Пабудова электроўні на Нёмане
выправіла бы гэты недахоп. ... Падлікі паказва-
юць, што сабекошт 1 кілават-гадзіны з улікам
амартызацыі склаў бы 0,6 гроша*»⁶³.

Вайна не дазволіла рэалізаваць гэтыя планы.
Але вядома, што з канца 1950-х гадоў, ужо ў іншай
дзяржаве, энергетыка развівалася прыкладна так,
як было прапісана ў гэтых планах, — будаваліся
магутныя электроўні, якія злучаліся лініямі элек-
траперадачы. А гідраэлектрастанцыя на Нёмане
была пабудаваная ўжо ў наш час каля Гародні.

Здарэнні на гарадской электроўні

Вялікую цікавасць маюць планы развіцця
энергетыкі нашага краю ў тыя часы.

У канцы жніўня 1929 года чыноўнік лідскай
электроўні Фішар у дрэнным настроі вярнуўся
апоўдні дадому і патрабаваў у жонкі, каб тая яго
накарміла. Калі жонка трохі прамарудзіла, ён,
пакрыўдзіўшыся, выпіў бензін з бутэлькі, якая ста-

яла каля стала. Урач канстатаваў апёкі горла і кішак⁶⁴. Нервовая была праца ў энергетыкаў у тыя часы...

6 мая 1932 па Лідчыне прайшла магутная вясенняя бура, якая паваліла тэлефонныя слупы і парвала правады на чыгуначным шляху Ліда—Маладзечна (адразу, за мостам праз Лідзею). Маланка патрапіла ў гарадскую электрастанцыю, кіраўнік электрастанцыі і дзяжурны манцёр часова страцілі прытомнасць і таму да 19-30 горад апынуўся ў цемры. З-за моцнага дажджу на 1 метр паднялася рака Лідзея і месцамі выйшла з берагоў⁶⁵.

Тады ж, падчас работы на дзядзінцы плябаніі ксяндза Баярунца рабочыя абарвалі электрычны провад. Адзін з рабочых, Юзаф Місюра, вырашыў провад адкінуць і узяўся за яго рукой. «Пацярпелы ў цяжкім стане трапіў у шпіталь»⁶⁶.

Энергетыкам заўжды трэба было быць гатовымі выканаць неабходныя аварыйныя работы: «13 ліпеня (1937 года. — Л.Л.) каля староства, на вуліцы Сувальскай, армейскі аўтамабіль збіў слуп электрычнай размеркавальнай сеткі»⁶⁷.

Не абыходзілася і без кур'ёзаў. У канцы 1937 года суд прыгаварыў чыноўніка адміністрацыі горада, назіральніка за гарадскімі работамі Палтарацкага да штрафу ў памеры 15 злотых за тое, што падчас начной змены на гарадской электрастанцыі ён збіў работніка Уладзіслава Вільбіка: «Гэта вынікі ўхвалы гарадской радай выдачы работнікам гарэлкі падчас працы»⁶⁸.

У любой энергасістэме важным полем дзейнасці з'яўляецца ўлік адпущанай спажываемай электраэнергіі.



Лідская электрастанцыя ў 1930-я гады.

У красавіку 1938 года гарадская ўправа афіцыйна перадала паліцыі справу на Станіслава Чаплю (Легіяновая, 20), які самавольна падключыўся да электрычнай сеткі і краў энергію. Такім жа незаконным чынам карысталіся электрычнасцю ўладальнікі спартыўнай залы яўрэйскага спартыўнага таварыства «Макабі» (Сувальская, 74)⁶⁹. Як паліцыя пакарала парушальнікаў, невядома.

Верагодна, фактаў крадзяжу энергіі было шмат, бо хутка адміністрацыя гарадской электрастанцыі паведаміла, што ўсім абанентам неабходна праверыць дакладнасць працы ўсталяваных у іх электралічыльнікаў і потым іх паўторна перарэгістраваць. За гэта трэба было заплаціць ад 11 да 13,5 злотага, у залежнасці ад стану прыбораў уліку⁷⁰.

А ўзімку 1938 года знік без вестак гарадскі кантралёр электрастанцыі Лейба Леў. Па словах краўных, кантралёр стаў ахврай кахання без узаемнасці⁷¹. ■

⁶⁴Kurjer Wileński №197(1542) 30 sierpnia 1929.

⁶⁵Słowo №104(2911) 8 maja 1932.

⁶⁶Kurier Nowogródzki №128(214) 6 czerwca 1932.

⁶⁷Kurjer Wileński № 192(4155) 15 lipca 1937.

⁶⁸Kurjer Wileński № 327(4287) 28 listopada 1937.

⁶⁹Kurjer Wileński № 97(4415) 8 kwietnia 1938.

⁷⁰Kurjer Wileński № 159(4447) 12 czerwca 1938.

⁷¹Kurjer Wileński № 27(4345) 28 stycznia 1938.