



Лаўрэш Леанід  
Круцікаў Уладзімір

# Ліда на старых малюнках, паштоўках, фотаздымках



Ліда 2001

**Аўтары прысвячаюць кнігу сваім бацькам**

**Аўтары выказваюць шчырую падзяку:**

Лідскаму Гісторыка-мастацкаму музею і асабіста дырэктару  
Жалезнаму Р.М., захавальніку Драб А.Н.

ГА «Таварыству Польскай Культуры на Лідчыне»  
і асабіста старшыні Колышка Аляксандру.

Будаю Аляксандру  
Ежы Курыцыну  
Лаўрэш Халіне

Кніга размешчана ў Інтэрнэце па адрасу:  
<http://pawet.net/>

Лаўрэш Л. гл 1, главы з 3 па 20  
Круцікаў У. гл 2.

Выдадзена краязнаўчым таварыствам «Павет»  
Лаўрэш Л. гл 1, главы з 3 па 20; Круцікаў У. гл 2.  
<http://pawet.net/>      [lavon@mail.ru](mailto:lavon@mail.ru)

Карэктар: Кавальчук Святлана.

Кніга надрукавана пры дапамозе Інфармацыйна-аналітычнага  
цэнтра «Генэрацыя». Кампутарны дызайн Цвіркун Н.

Copyright © Pawet2001

Наклад 299 асобнікаў



**Лаўрэш Леанід  
Круцікаў Уладзімір**

# **Ліда на старых малюнках, паштоўках, фотаздымках.**

**103 старых выяваў горада, гісторыя, эканоміка, архітэктура.**

**pawet.net**

**Краязнаўчае таварыства «Павет»**

**Ліда 2001**

## ЗМЕСТ:

1. Гісторыя горада .....	3
2. Архітэктура горада .....	17
3. Ліда на старых малюнках .....	20
4. Замак на старых паштоўках .....	24
5. Фарны касцёл на старых паштоўках .....	29
6. Касцёл піяраў .....	33
7. Віленская вуліца .....	36
8. Рынкавая плошча .....	41
9. Каменская вуліца .....	44
10. Крывая вуліца .....	47
11. Іншыя вуліцы .....	49
12. Чыгуначны вакзал .....	53
13. Яўрэі ў Лідзе .....	56
14. Установы .....	64
15. Навучальныя ўстановы .....	67
16. Драўляны дом, тракцір, старыя каталіцкія могілкі .....	71
17. Жыццё горада .....	73
18. Від з замку .....	77
19. Замест эпілогу .....	79
20. Дадаткі .....	82
21. Мапа горада 18 ст. ....	107
22. Мапа горада 1939 г. ....	108



## I. Гісторыя горада

Нарбут піша пра княства Дайноўскае і пра заснаванне Ліды ў 1180 годзе. У Стрыйкоўскага Ліда ўзгадваецца толькі каля 1330 г. Мажліва, што як паселішча, Ліда існавала раней, але толькі пасля залажэння Гедымінаў замку ў 1323 г., з'яўляюцца больш дакладныя звесткі пра Ліду. З другой паловы XIV ст. Ліда з воласцю належыла Альгерду. Каля 1377 г. ён перадаў яе ў кіраванне свайму паверанаму - Вайдыле. Пасля смерці Вайдылы Ліда перайшла Ягайлу, які ў 1392 г. пераўступае яе Дзмітру Карыбуту. У тым жа годзе Вітаўт адбірае Ліду ў Карыбута. У 1392 годзе Ліду разбураюць крыжакі. У 1396-1399 гг. па загаду Вітаўта Лідская воласць належыць знакамітаму хану заволжскіх татар Тахтамышу, а ў 1440 -1446 гг. – Хаджы- Гірэю. Летам 1405 г. Вітаўт узяў у палон жонку і дзяцей смаленскага князя Юрыя Святаслававіча і пасяліў іх у Лідскім замку. 15 ліпеня 1410 г. лідская харугва ўдзельнічае ў Грунвальдскай бітве. У ліпені 1415 г. кароль Ягайла наведваў Ліду, спыняўся ў Мыто. У 1433 годзе Ліду спаліў Свідрыгайла. У 1504 г. кароль Аляксандар перадаў Ліду ад Глінскага Дразду. У 1506 г. татарскае войска апынулася пад Лідай, і смяротна хворы Аляксандар быў вымушаны адтуль з'ехаць. У XVI ст. Ліда плаціла ў скарбніцу (1550 г.) падатак 10 коп літоўскіх грошай. З часоў Стэфана Баторыя тут асядаюць яўрэі. Яны займаюцца гандлем, чым спрыяюць развіццю горада. 17 верасня 1590 г. Жыгімонт III надае Лідзе Магдэбургскае права, а прывілей 1611 г. падцвярджае існуючыя тут здаўна кірмашы. У 1638 годзе ў Лідскім замку пры сцяне дазволена пабудаваць склеп для захоўвання дакументаў Лідскага земскага суда і актавых кніг. Уладзіслаў IV 20 жніўня 1640 г. у Варшаве падцвярджае для Ліды Магдэбургскае права ва ўсіх яго пунктах, клаўзулах, умовах і параграфрах. Аднак наступныя часы справакавалі занябанне гораду. У восень 1655 г. украінскія казакі прайшлі ўздоўж Нёмана, пусцілі Ліду і Лідчыну пад шаблю. Год 1656 – голад, а ўвосень 1657 г. эпідэмія вынішчае насельніцтва гораду. Соймік грамнічны 1658 г. дзеля засцярогі ад інфекцыйнай эпідэміі вымушаны праводзіцца ў Мыто. Нарэшце, у 1659 г. расійскае войска Хаванскага, пасля працяглай аблогі замка, знішчае горад ушчэнт. Кароль Міхал Вішневецкі, зважаючы на

нядолю горада, у 1669 г. сказаў, каб усе яўрэі, якія аселі ў горадзе, выконвалі ўсе абавязкі так, як і гараджане, вызваліў мяшчан ад талакі на дваравых грунтах і ад абавязку ўтрымання дваравой грэблі. 19 красавіка 1670 г. кароль у Варшаве сваім прывілеем падцвердзіў Лідзе Магдэбургскае права. У сваю чаргу прывілей 1676 г. вызваліў Ліду ад выслуг і падаткаў. Аднак начны пажар 29 чэрвеня 1679 г. ізноў вынішчае цэлы горад. У 1702 г. шведы рабуюць і зноў паляць горад, а ў 1706 г., абавязваюць гараджан плаціць невыносна вялікія падаткі. З мэтай развіцця, Сойм 1717 г. пакідае гораду даўнейшыя ільготы і прывілеі, вызваляе ад вайсковага пастою, а кароль Аўгуст II 7 жніўня 1727 г. падцвярджае прывілеі сваіх папярэднікаў, зацвярджае гандлёвы падатак з крам і скатабойняў. Аўгуст III 12 лістапада 1744 г. падцвердзіў усе гэтыя прывілеі, а прывілей 1776 г. залічыў Ліду да ліку тых лігоўскіх гарадоў, якія захавалі Магдэбургскае права. З гэтага часу Ліда ізноў паволі ўздымаецца. У 1784-1787 гадах камісія «*boni ordinis*» пераглядае ўмовы і гарадскія выплаты.

У 1792 годзе ў Лідзе налічваецца 242 дамы і 1243 жыхара. У 1794 годзе Ліда становіцца сведкам паўстання, а у 1812 г. сведкам агляда Аляксандрам I корпуса Дахтурава, потым нашэсця французай і іх уцекаў, нарэшце, 23 мая 1831 г. – сутычкі расейцаў з паўстанцамі Хлапоўскага. У 1825 годзе ў Лідзе жыве 684 жыхара мужчынскага полу і 809 жаночага. Каменных дамоў у горадзе – 4, драўляных – 269, 2 царквы, 2 кляштары, 1 навучальная ўстанова, 2 багадзельні, 1 лазня, 2 сады, 1 лаўка, 2 шынкі, піцейных дамоў – 50. Больш піцейных дамоў у Вільні – 630, Віцебску і Магілёве – 159, Горадні – 100, Мінску – 99, Слоніме – 90, Слуцку – 76, Берасці – 71, Полацку – 54. Пажар 1826 г. знішчыў падзамчышча, а ў 1843 г. – рынак, вуліцу Віленскую і прылягаючыя Раслякі. У 1851 г. у Лідзе налічваліся 2 мураваныя дамы, 248 драўляныя і 4845 гараджан. У 1860 годзе ў Лідзе жыве 4344 чалавекі: 2103 мужчыны, 2241 жанчыны; 2053 з якіх яўрэі. Шляхта – 216, духоўнага сану – 19, купцы – 25. У Лідскім павеце жыве 103787 чалавек, у тым ліку 8219 шляхты, 180 духоўнага сану, 30 купцоў. Законы 1851-1854 г. дазваляюць браць зямлю для горада і гараджан навечна. 1870 год – Ліда звязана тэлеграфам з Вільняй. 1886 г. – праведзена Палеская чыгунка, а ў 1905 г. чыгунка Мікалаеўская. У 1895 годзе ў Лідзе жыве 7864 чалавекі: 3954 мужчыны, 3910 жанчын; яўрэяў – 5326. Шляхты – 485 чалавек, духоўнага сану – 48, купцоў – 129, мяшчан – 5693, сялян – 1178, вайскоўцаў – 311. У 1898 годзе ў Лідзе адчынены гарадскі шпіталь на 25 ложкаў. На прыканцы

19-га стагоддзя ў Лідзе 9500 жыхароў. Тэрыторыя горада складала 160 дзесяцін. Горад меў 14 вуліц, 7 завулкаў, 4 плошчы. 8 вуліц і завулкаў былі выбрукаваны, астатнія - не. 3 708 дамоў 200 - двухпавярховыя цагляныя; 272 надворныя прыбіральні. Павятовыя і прыходскія навучальні, народная і яўрэйская двухкласныя школы, пансіён для дзяўчат-яўрэак. 10 фабрык і заводаў: 2 тытунёвыя, 1 коркавая, 2 гільзавыя, 2 бровара, тры фабрыкі газаваных вод. Астатнія - невялікія майстэрні: бойня, 4 гарбарныя заводы. 3 бальніцы на на 45 ложкаў: гарадская на 20, яўрэйская і турэмная. Аптэка. На Лідзейцы - гарадскі водзяны млын.

Страшны пажар 1891г. знішчыў 444 дамы і каля 600 нежылых будынкаў. Аднак гэты пажар прывёў да таго, што ў горадзе сталі будавацца мураваныя дамы.

1904 год. У Лідзе - 14 заводаў і фабрык, 400 працоўных, аб'ём вытворчасці - 1200 тысяч рублёў. 170 рамесных майстэрняў, 204 рамеснікі. На год праводзіліся 4 кірмашы: продаж жывёлы складаў 100 тысяч рублёў. Штогэднявы рынак. Банкаўскія і натарыяльныя канторы, 10 страхавых агентаў, 13 гагэляў, 24 шынкі, харчэўні і чайныя. 25 вуліц і завулкаў, 2 плошчы. 1000 жылых будынкаў, з іх - 275 каменных, 725 драўляных, 20 крытых жалезам, 680 - дрэвам, 300 - дахоўкай. 60 газавых ліхтароў. 15025 жыхароў. 4 бальніцы на 115 ложкаў, 6 дактароў, 6 акушэрак, 10 фельдчараў, 2 аптэкі, 5 аптэчных крам. 4 ніжэйшыя мужчынскія і 2 ніжэйшыя жаночыя навучальныя ўстановы, павятовая 2-х класная навучальня на 60 навучэнцаў. У горадзе 23 настаўнікі, 700 вучняў, 3 друкарні, фатаграфія, бібліятэка - чытальня. 4 пажарныя помпы, 6 пажарных бочак. Заробак прыслугі: мужчынам - 10 рублёў, жанчынам - 5 рублёў. Заробак чорнарабочага за дзень: мужчыны - 70 капеек, жанчыны - 50 капеек.

У 1909 г. з фабрычных устаноў буйнейшыя – аптовы склад, два бровары, тартак, ліццё, тры вытворчасці тытуню, мыла, скотабойня. Агулам - 54 установы; выпуск тавару на 1 216 415 рублёў; работнікаў - 473. Дзве друкарні. Дастаткова значны гандаль. Таргі кожны панядзелак і некалькі невялікіх кірмашоў. Прадмет гандлю: жывёла, хатняя птушка і вясковыя прадукты. Жыхароў - 17360. Расквартэраваны полк, збег двух чыгуначных дарог і значная колькасць чыноўнікаў служаць прычынай вялікага попыту на жыллё. Кошты на спажывецкія тавары высокія. Забаўляльныя ўстановы адсутнічаюць, некалькі аматарскіх тэатраў і



картачны клуб.

1914 год. У Лідзе жыве 18 тысяч чалавек; у горадзе - 40 прадпрыемстваў. Працуюць бетонна - цэментны завод, тартак Палячыка, тытунёвая фабрыка Валенчыка, бровары Пупко і Папірмайстара, макаронныя і кандытарскія фабрыкі, вінакурня Стручана, мылаварня Ківяловіча, завод па разліву гарэлкі, друкарня Айзіка Эпштэйна. Чыгуналіцейны і машынабудаўнічы завод братоў Шапіра выпускае конныя прывады, перадачныя станкі для конных прывадаў, малатарні, сячкарні, плугі, плужкі, бораны, ваялкі-сарціроўкі, чыгунныя крыжы для помнікаў і меднае ліццё. На пачатку стагоддзя пачынае будавацца вайсковы аэрадром.

\* \* \*

30 верасня 1920 г. у Ліду ўступілі польскія часткі 2-й арміі Войска Польскага пад камандаваннем генерала Эдварда Рыдза - Сміглага. Штаб 2-й арміі размяшчаўся на Віленскай, 48 (Сувальскай, 66). Пасля 1920 г. Лідчына ўвайшла ў склад наноў утворанага ў межах Польскай дзяржавы Наваградскага ваяводства. Ваяводства аб'ядноўвала 8 павеатаў, цэнтры якіх знаходзіліся ў Баранавічах, Лідзе, Нясвіжы, Наваградку, Слоніме, Стаўпцах і Валожыне, а з 1929 г. і ў Шчучыне. Наваградчына пасля 120 год знаходжання ў Расійскай імперыі была ў стане небывалага гаспадарчага заняпаду. У параўнанні з Палессем і Віленшчынай гэта быў найбольш занядбаны рэгіён. На Наваградчыне не было вялікіх гарадоў і значных прамысловых устаноў. Малыя і малаколькасныя гарады мелі ў асноўным гістарычную каштоўнасць. Да 1927 г. найбольш развітым горадам Наваградскага ваяводства быў Слонім. Ліда стаяла на 3-м месцы пасля Баранавіч. На Лідчыне у тых часы ў прамысловасці працавала толькі 338 чалавек. З другой паловы 1927 г. пачалося ажыўленне гаспадарчага жыцця, якое працягвалася да канца 1929 г. У гэтыя часы ў Лідзе знайшліся ініцыятыўныя людзі, здольныя прыцягнуць капітал. Гэта былі пераважна прамыслоўцы і гандляры-яўрэі, прыватныя капіталы якіх дазвалялі пашыраць справу. Не выключана, што яны карысталіся дапамогай амерыканскіх яўрэяў, якія падтрымлівалі сваю былую радзіму. Трэба адзначыць, што менавіта гарадскія яўрэі мелі дачыненне да развіцця прамысловасці Лідчыны. Рашаючую ролю адыгралі прыватная ініцыятыва і прыватны капітал.

У 1927-1929 гадах у Лідзе пачалі працу новыя прадпрыемствы: млыны, тартакі, кафлярні, хімічная фабрыка “Карона” і фабрыка гумовых ботаў “Ардаць”. Таннай, некваліфікаванай працоўнай сілы было дастаткова. Дзякуючы свайму становішчу на шляху чыгуначных камунікацый, Ліда ў адрозненне ад большасці гарадоў Наваградскага ваяводства, мела больш спрыяльныя ўмовы для развіцця. У гэтыя гады па развіццю прамысловасці Ліда выйшла на першае месца ў Наваградскім ваяводстве.

У 1930 г. у прамысловасці працавала каля 800 работнікаў, з якіх 1/3 складалі працаўнікі “Ардаць”.

З восенні 1932 г. па зіму 1933 г., у гады гаспадарчага крызісу ўсталявалася агульная цяжкая сітуацыя. Цяжкасці ў эканоміцы адбіліся на становішчы работнікаў. Многа невялікіх устаноў спынілі выпуск прадукцыі, вырасла беспрацоўе. У 1931 г. у Лідзе было зарэгістравана 122 беспрацоўныя. У 1932-1933 гадах іх колькасць значна вырасла.

1935-1939 гады прынеслі выразнае паляпшэнне гаспадарчай сітуацыі. Пачаўся рост прамысловасці. Са збыднелага правінцыяльнага гарадка Ліда ператваралася ў значны прамысловы асяродак паўночна-усходняй Польшчы. Адначасова з развіццём прамысловасці расла колькасць насельніцтва горада. Паводле перапісу 1921 года Ліда налічвала 13 401 жыхара. На працягу 17 год лічба жыхароў амаль падвоілася. Паводле статыстыкі 17 верасня 1938 г. горад Ліда налічваў 26257 жыхароў.

У 1937 годзе працавалі 2 дзяржаўныя электроўні: гарадская і чыгуначная і 11 прыватных.

Рэдактар перадаваенай “ Ziemi Lidzkiej ” Уладзіслаў Абрамовіч у сваіх краязнаўчых занатоўках, выдадзеных у 1938 годзе пісаў: “На сёняшні момант горад налічвае 15 вялікіх прамысловых устаноў, у якіх працуюць каля 3000 работнікаў”. Паводле афіцыйных дадзеных у 1938 годзе ў лідскай прамысловасці працавала 2769 чалавек. Акрамя гэтага было 639 рамеснікаў занятых на 36 малых прадпрыемствах.

Да верасня 1939 г. на тэрыторыі Ліды былі адчынены вялікія і сярэднія прамысловыя ўстановы. Усяго іх было каля 50, а канкрэтна: фабрыка гумовага абутку “Ардаць”, фабрыка гумовых вырабаў

“Унігум”, 2 фабрыкі сельскагаспадарчых машын і прылад “Бэнланд” і “Поланд”, фабрыка дроту і цвікоў “Дротіндустрыя”, фабрыка спружын “Звуй”, фабрыка хімічных вырабаў “Карона”, 2 бровары, 3 фабрыкі цукерак, 3 фабрыкі па вырабу кафлі - “Танур”, “Рааф”, “Нэшер”, 2 фабрыкі перапрацоўкі воўны, 2 вытворчасці алею, 6 тартакоў, 8 млыноў, 8 пякарняў, 4 друкарні і г.д.

Газета «Dziennik Kresowy» N 231 ад 25.08.38г. пісала, што ў Англіі на верфі «Swan» у Ньюкастле спушчаны на ваду два караблі гандлёвага флоту Польшчы. Сярод іх і карабель «Lida». Гэты карабель адваяваў усю 2-ю сусветную вайну на баку саюзнікаў з польскай камандай і плаваў да 60-х гадоў.

Падрабязна пра зканоміку Ліды глядзі ў дадатках.

З 20-х гадоў у паўночным вайсковым гарадку стаяў 77-мы пяхотны, а ў паўдзённым - 5 лётны полк польскага войска.

У 30-я гады ў горадзе былі наступныя грамадскія арганізацыі: Тарговы звяз, Польскі тарговы звяз, Адзел звязу рамеснікаў, Звяз вайскоўцаў, Звяз асаднікаў, Рэгіянальны сельскагаспадарчы звяз. У Лідзе было 10 прафсаюзаў, у тым ліку: саюз занятых у лесаперапрацоўчай прамысловасці, медыцынскіх работнікаў, сельскагаспадарчых працоўных, некваліфікаваных работнікаў, чыгуначнікаў, працаўнікоў табачных фабрык, цырульнікаў, фармацэўтаў, два саюзы рамеснікаў.

\* \* \*

Парафіяльны Фарны касцёл Узнясення Св.Крыжа, заснаваны праз фундацыю караля Уладзіслава Ягайлы ў 1387 г., пабудаваны кс. Томшам Зянкевічам у 1765-1770 гг. У 1672 годзе Нарбуты фундавалі кармелітам касцёл Св.Казіміра. Кляштар і касцёл ліквідаваны ў 1832 г., а касцельныя муры зруйнаваны ў 1908 г. Ігнаці дэ Кампо Сцыпён у 1757 г. перавёў у Ліду з Верэнава піяраў. Яны залажылі ў Лідзе калегію і школу, а напачатку XIX ст. пабудавалі касцёл св.Іосіфа. Калегіюм быў ліквідаваны, а школа зачынена ў 1832 г. Касцёл згарэў у пажары 1843 г.



### 1. Кармеліцкі касцёл. Пачатак XX ст.

Драўляная капліца была пабудавана на могілках у 1804 годзе. Царква, якая існавала пры замку здаўна, у 1533 г. перанесена ў горад і асвечана, як царква Св. Юр'я. Апрача гэтай царквы ў XVI ст. былі вядомыя: Св. Яна, Св. Мікалая (каля рынку), Св. Спаса, Св. Прачыстай (р-н Зарэчча). У 17 ст. яны сталі ўніяцкімі (грэка-каталіцкімі). У 1650 г. Ян Казімір вяртае царкву Св. Спаса праваслаўным. Усе цэрквы знішчаны падчас нашэсця Хаванскага. З канца 18 ст. каля млына адбудавана ўніяцкая царква Уваскрэшання Гасподняга. На пачатку 20 ст. дзейнічаюць: царква Св. Міхаіла (былы касцёл Піяраў), драўляная царква на могілках і ваенная царква расквартэраванага 192 палка пяхоты. Яўрэйская сінагога была пабудавана ў 1579 г. Кароль Уладзіслаў IV 28 лютага 1633 г. дазволіў лідскім яўрэям рэстаўраваць старую сінагогу і пабудоваць новую. Мураваная сінагога была пабудавана ў 1891 г. і згарэла падчас 2-й Сусветнай вайны. Акрамя таго, яўрэі мелі 12 малельных дамоў.

Медычныя ўстановы: гарадская бальніца, вайсковая, чыгуначная, яўрэйская (з 1898 г.). Таварыства добрачыннасці (1896), добраахвотная пажарная дружына (1898). Заснаванае ў 1904 г. спартыўнае таварыства было зачынена да 10-х гадоў. Супольная тэрытарыяльная крама (1908), таварыства сельскагаспадарчае (1907). Установы навучальныя: пасля скасавання Піяраў у 1834 г., створана павятовая школа для мяшчан, якая ў 1836 г. была зрэфармавана для 5-ці гадовага навучання шляхты. У

1864 г. была зменена на 2-х класную павятовую школу, а ў 1902 г. рэфармавана на 3-х класную гарадскую. 2-х класная Парафіяльная гарадская школа была заснавана ў 1834 г., такая ж жаночая народная школа ў 1886 г. перанесена ў Ліду з Дуброўна. Мужчынская яўрэйская талмудычная школа, некалькі хедэраў, прыватная жаночая гімназія, прагімназія мужчынская і прагімназія жаночая. Бібліятэка ў мужчынскай школе была цяжка даступная, з 1907 г. яна стала прыватнай. Крэдытныя ўстановы: банкаўская кантора і таварыства дробнага крэдыту (да 100 рублёў).

У першай палове XIX ст. Ліда неаднойчы прыцягвала да сябе ўвагу вандроўных тэатральных труп. Найбольш ажыўлёнай была дзейнасць тэатральных калектываў у 30-40-я гады XIX ст. Гэта: трупа Вікенція Вержбіцкага (арганізатар руска - польскага тэатру ў Мінску ў 40-я гг.), якая грала на лідскай тэатральнай пляцоўцы ў 1832 г., трупа Станіслава Навакоўскага, якая наведвала Ліду ў кастрычніку 1840 г. Трупа Станіслава Навакоўскага была адна з найбольш знаных у Беларусі ў тыя часы. Потым гэтыя калектывы неаднойчы бываў у горадзе. Акрамя гэтых труп у XIX ст. Ліду наведвалі калектывы Маеўскага, Грунвальда, Клакоцкага і інш.



Поля Ракса

14 красавіка 1941 г. у Ліде нарадзілася зорка польскага кіно і тэатра Поля Ракса (Pola Raksa). Сусветную вядомасць атрымала пасля ролі Зоф'і ў фільме А.Вайды «Попел». У нас больш вядома па ролі Марысі з

фільма «Чатыры танкіста і сабака». У 60-я гады - сімвал жаночай прыгажосці Польшчы. Сям'я Раксаў з'ехала з Ліды пасля 2-й сусветнай вайны. Напрыканцы 50-х гадоў вывучала паланістыку ў Вроцлаўскім універсітэце. Акторскую адукацыю атрымала ў Лодзі. Першая роля ў фільме «Szatan z siodmej klasy», 1960 г. Працавала ў «Teatru Powszechnym» у Лодзі, потым у варшаўскім «Teatru Wspolczesnym». Грала ў фільмах: «Rzeczywistosc», ржж. А.Багдэвіч (1961), «Panienka z okienka», ржж. М. Канеўскі (1964), «Popioly», ржж. А. Вайда (1965), «Pogon za Adamem», ржж. Ю. Зажукцага (1970) і іншых. Шмат роляў адыграла ў фільмах тэлевізійных: «Kapitan Sowa na tropie» (serial, 1965), «Cztery pancerni i pies» (serial, 1967-1970) і многіх іншых. У 2000 годзе - роля ў п'есе «Kobieta bez znaczenia» Аскара Уальда ў тэатры «Scena Prezentacji».

Газеты. «Лидское слово» - штотыднёвая грамадска - палітычная і літаратурная газета - выдавалася ў Лідзе з 30.11.1912 г. па 31.05.1913 г. на рускай мове. Друкавала апавяданні, нарысы і вершы мясцовых аўтараў. «Kurjer Lidzki» і «Wiadomosci Lidzke» выдаваліся ў 1922 г. непрацягла час. «Zemia Lidzka» - краязнаўчы часопіс выходзіў у 1936 - 39 гг. пад рэдакцыяй Уладзіслава Абрамовіча. Змяшчаў матэрыялы па гісторыі і тагачасным жыцці Лідчыны. Выйшаў 35-цю нумарамі. Выдаваліся так сама яўрэйскія газеты «Lider Wochenblatt» (з 1929), «Lider Woch» (1932) і «Lider Leben» (1936). У газеце «Wieczorny kurjer Grodzienski» была калонка Ліды, ў якой друкавалася гарадская хроніка. Першы нумар гэтай газеты выйшаў 1 чэрвеня 1932 г.

Спіс лідскіх спартыўных клубаў у 30-я гады: «W.K.S. 77 polka pechoty» (Вайсковы спартыўны клуб 77 полка пяхоты) - гуляў у класе «А». Кіраўніцтва WKS размяшчалася ў межах гэтай вайскавай часткі (Зараз - паўночны гарадок). «PKS» (Паліцэйскі спартыўны клуб) – клас «В». «KS Lidzkiej Och. SP.» (напэўна клуб пажарнай аховы) – клас «С» - размяшчаўся па адрасу: Сувальская, 95а. «RKS Kraft» – клас «С» - размяшчаўся па адрасу Рынак, 13. У вайсковым спартыўным клубе «WKS» было шмат розных секцыяў.

У чэмпіянаце Польшчы 1930 года па футболе ўдзельнічалі лідзяне. Таксама яны гулялі ў чэмпіянаце Віленскай акругі (Wilenski Okregowy Zwiasek Pilki Noznej), заснаваным у 1921 г. У яго ўваходзілі каманды Віленскага і Наваградскага ваяводстваў, а да 1927 года каманды з Гродна.

На ўсепольскіх гульнях вайскоўцаў, якія адбываліся ў Гродна з 22

па 24 ліпеня 1938 г., прадстаўнік «WKS Lida» капрал Віктар Камінскі заняў 1 месца ў першы дзень, калі пацэліў 171 ачка з 200 магчымых. 2 месца заняў Мар'ян Квяткоўскі з «WKS Jaroslaw» (169/200), 3 месца Рамуальд Ванацкі з «WKS Modlin» (166/200). Гэта былі даволі прэстыжныя ў той час спаборніцтвы па вайсковым шматбор'і (стральба, бег, плаванне, кідок гранаты). Увогуле стралковая секцыя Лідскага «WKS» някепска выступала на спаборніцтвах у сваёй акрузе («Dziennik Kresowy» Grodno N 200 24.07.38).

Мацнейшай футбольнай камандай у 1932 г. у Лідзе была дружына «PKS» (Паліцэйскі клуб спартыўны). Яна змагалася за выхад у клас «А» Віленскай футбольнай акругі (прыкладна адпавядае сучаснай першай лізе), але ў фінале прайграла камандзе «Друкаж» (Вільня).

У тэніс у Лідзе ігралі ў клубе «Rodziny Wojennej». У Вільню выязджала жаночая каманда у складзе Тамковіч (Tomkowiczowna), Кручынская (Kruczynska), Вілцова (Wiltosowna). Тэніс быў вельмі папулярны сярод сем'яў вайскоўцаў і іх жонкі і дачкі часта былі мацнейшымі ў гэтым спорце.

\* \* \*

Горад мае даволі незвычайнае тапаграфічнае размяшчэнне. Асноўны гістарычны раён займае невысокую пляцоўку паміж балоцістымі рэчышчамі невялікіх рачулак Лідзеі і Каменкі, у той час як гарады ўзніклі большай часткай на ўзвышшах. Ліда адносіцца да паселішчаў, якія набылі памеры і статус горада ў познім сярэднявеччы, а менавіта ў 15-16 ст.ст. Верагодна, штуршком да больш інтэнсіўнага развіцця паселішча стала пабудова мураванага замка.

Сярэднявечная Ліда складалася з замка, княскага двара, самага горада з падзамчышчам і Зарэчча. Княскі двор, ці замкавы фальварак (як яго называлі яшчэ ў 18 ст.), месціўся над ракой Каменкай, на паўночны захад ад замка. Каля яго былі млын (аб ім згадваецца ў інвентару 1680 г.), вінакурня і гаспадарчыя пабудовы. Само «места» ляжала на поўнач ад замка. Яго гістарычны цэнтар - рынак, ад якога адыходзілі ўсяго 4 вуліцы: **Віленская** - да Вільні, **Замкавая** - да замка, **Каменская** - да ракі Каменкі і далей да Гародні, **Крывая** - злучала Каменскую вуліцу з рынкам, яе працяг ад Каменскай да замка ў пачатку 19 ст. насіў назву Нова - Кармеліцкай. Зарэчча налічвала ўсяго некалькі дзесяткаў дамоў аж да канца 19 ст. З 17 ст. замак атрымаў дадатковае ўмацаванне - штучнае возера, якое прыкрывала яго з усходу. Гэтае возера прысутнічае

на малюнках Ліды 18 - 19 ст. і нават на паштоўцы пачатку 20 ст.

З большага, гістарычныя назвы вуліц захаваліся да 20-х гадоў нашага стагоддзя. На пачатку 20-х гадоў вуліцы горада былі пераіменаваны. Віленская атрымала назву Сувальскай (41 Сувальскага палка. Гэты полк не пусціў у Ліду часткі Чырвонай Арміі, якія ўцякалі пасля паразы пад Варшавай). Каменская вуліца атрымала назву 3-га Мая, у гонар Канстытуцыі 1794 г. Замкавая і Крывая захавалі свае назвы, а Зарэчча стала Вызваленнем. Былі пераіменаваны і многія іншыя вуліцы. 26 мая 1955 г. рашэннем гарвыканкама зацверджаны спіс новых найменняў вуліц горада. У спісе 166 вуліц, з іх 100 пераіменаваныя. З гэтымі назвамі вуліц Ліда жыве і сёння.

\* \* \*

Лідчына, як і ўвогуле Віленшчына, для многіх мастакоў была крыніцай натхнення і месцам мастацкага сталення. Цікавае гістарычнае мінулае, прырода вабілі такіх майстроў пэнзля і алоўка як Ю. Пешка, В. Гразноў, В. Дмахоўскі, М. Кулеша, Н. Орда, Я. Драздовіч. Што тычыцца Ліды, то гэтаму спрыяла і выгаднае геаграфічнае становішча: побач Гародня, Вільня, Наваградка - першая сталіца ВКЛ.

Адзін з першых малюнкаў Лідскага замка і горада належыць Юзэфу Пешку (19.02.1767 Кракаў. - 4.9.1831), польска - беларускаму мастаку. Ю. Пешка - прадстаўнік акадэмічнага класіцызму, асноўнага накірунку ў мастацтве Рэчы Паспалітай у канцы 18-га — пачатку 19-га стагоддзя.

Існуе малюнак Ліды Міхала Кулешы (1795.1800? - 1863), які змешчаны ў альбоме, які выдаў Юзэф Крашэўскі.

Літаграфія краязнаўца, рысавальшчыка, даследчыка старажытнай беларускай архітэктуры, матэрыяльнай культуры і мастацтва В.Гразнова (?— 27.2.1909 г.) «Выява Лідскага замка 14 ст.» захоўваецца ў Эрмітажы. В. Гразноў замалёваў замак з паўднёва-заходняга боку. Малюнак датуецца першай паловай XIX ст. А. Трусаў лічыць, што найбольшай дакладнасцю вызначаецца менавіта карціна В. Гразнова.

Н. Орда намалёваў Лідскі замак, суправадзіўшы літаграфію гістарычнай даведкай: «Вельмі старажытнае мястэчка, руіны замка,



пабудаванага вялікім князем Літоўскім Гедымінам у 1323 г. У замку бывалі вялікія князі Вітаўт, Ягайла, Аляксандар Ягелончык. Тут пражываў Тактамыш — хан татарскі. Старастам Ліды быў Хаджы Гірэй — пазнейшы хан крымскі. Замак разбураны ў вайну са шведамі».

У 1929 г. Язэп Драздовіч выдаў альбом «Ліда». Ён занатаваў:



## 2. Вокладка кнігі

«Ліда ўчора і сёння», 1917 г

«Учора і сёння меў прыемнасць аглядаць велічавы прыгожыя мury, як старажытнейшы помнік нашай краёвай беларускай архітэктурy».

У лідскім і гарадзенскім музеях, у прыватных калекцыях ёсць шмат цікавых фатаздымкаў Ліды канца 19 ст.- пачатку 20 ст.

З пачатку 20 ст. выдаваліся паштоўкі з відамі г.Ліды:

- некалькі камплектаў паштовак да 1914 года.
- паштоўкі Ліды пры нямецкай акупацыі ў 1915 - 18-х гадах.
- некалькі камплектаў паштовак ў час, калі Ліда ўваходзіла ў склад Польскай дзяржавы,
- у розныя часы адзіночныя паштоўкі горада.

У 1917 г. пры нямецкай акупацыі выйшла кніга «Ліда ўчора і сёння» з 25 малюнкамі горада.

\* \* \*

Горада з паштовак больш няма. 22 - 23 чэрвеня 1941 г., пасля бомбавых удараў і пажараў, культурна - гістарычны цэнтар горада перастаў існаваць, засталіся касцёлы, замак, але паміж дзвумя касцёламі (Фарным і Піяраў) не захавалася ніводная пабудова. Вось як апісвае раніцу 24 чэрвеня Е. Ярмонт [7] у сваіх мемуарах : «... *знікла бібліятэка, куды я часта заглядвала, і гатэль, дзе я ні разу не была, быццам растварылася ў наветры маленькая кніжная крама пані Шкоп разам з школьнымі падручнікамі. ...зніклі кінатэатры з непранумерованымі месцамі, дзе можна было праглядзець некалькі сеансаў запар. Зруйнаваліся ўсе крамы, вялікія і малыя, тыя самыя, з элеганцкімі вітрынамі, аб шкло якіх расплюшчваліся нашыя насы ў захапленні ад шакаладных зайчыкаў, баранак і яек з сюрпрызамі ўнутры. І тыя, з абуткам, у якіх прадавец садзіў маленькага кліента на столік і, стоячы на каленах, прымяраў яму некалькі пар боцікаў. ... перасталі існаваць крамы вопраткі, дзе прадавец сам адзяваў кліента, расхвальваючы тавар так, што кожная наступная рэч, па яго меркаванню, была больш шыкоўная ... толькі ва ўспамінах засталіся тэкстыльныя крамы, гаспадары якіх сустракалі кожнага патэнцыйнага пакупніка шмат разоў пакланіўшыся і асабіста праводзілі да дварэй, запэўніваючы ў сваёй гатоўнасці службыць і далей. А гэтыя мясныя крамкі, каля якіх немагчыма прайсці з-за пахаў ... гэты мір знік ... на абадва бакі вул. Сувальскай узвышаліся высокія завалы з абпаленай цэгля і жалеза.»*

Амаль цалкам былі вынішчаны лідскія яўрэі. Пасля вайны мала засталася карэнных лідзян: НКУС, вайна, некалькі хваляў эміграцыі ў Польшчу, усё гэта пераўтварыла наш горад у «нармальны савецкі». Мэта кнігі - вяртанне гораду гістарычнай памяці.

**Літаратура:**

1. Беларуская энцыклапедыя. Т.9., Мн. 1999.
2. Энцыклапедыя гісторыі Беларусі. Т.4., Мн. 1997.
3. А.К.Краўцэвіч. Гарады і замкі Беларускага Панямоння. Мн. 1991 г. С.100.
4. М.А.Ткачев. Замкі Беларусі. Мн., 1987. С. 35-41.
5. А. Трусаў. Старадаўніх муроў адраджэнне. Мн. 1990.
6. Наш Радавод. Кніга 6. 1993. Ліда.
7. Е. Ярмонт. В тени замка Гедимины. Лида. 1995.
8. Кулеш А.Ф. Горад Ліда: Гісторыя, легенда, факты. Ліда. 1994.
9. Лідскі летапісец № 7, 8, 9, 10.
10. M. Narbutt. Lida i Lidziane.// Ziemia Lidzka. № 26-27., 1997 г. S.20-25.
11. Przewodnik po Litwie i Bialejrusi. N. Rouba. Wilna, 1909. S.107-109.
12. Nowogrodek i okolice. J. Zmicorodzki. Nowogrodek, 1931.
13. Ksiega Adresowa Handlowa, Warszawa - Bydgoszcz. 1929.
14. Lech Ciehanowicz. Przemysl lidzki w dwuidzuestoleciu miedzywojennym// Ziemia Lidzka. № 41, 2000.
15. Lida prawdziwa. Jozef Kordasz. Olsztyn, 1997.
16. Ziemia Lidzka. № 17, 37.



## II. Архітэктура горада

Як бачна з плана г. Ліды канца XVIII ст., гістарычная частка нашага горада была размешчана паміж рэчкамі Лідзеяй і Каменкай. У Вялікім Княстве Літоўскім горад складаўся з замка, княскага двара або замкавага фальварка (размяшчаўся на р.Каменка на поўдзень ад замка, пры ім былі млыны, вінакурня і іншыя гаспадарчыя пабудовы), ўласна горада (ад яго гістарычнага цэнтра - рынка – адыходзілі чагыры вуліцы: Віленская, Замкавая, Каменская, Крывая і Зарэчча). У 15-18 ст. структура горада тыповая для таго перыяду: замак, на некаторай адлегласці ад яго – плошча з ратушай, дзе сыходзіліся чагыры вуліцы. У горадзе былі: фарны касцёл, прыходская царква з двума шпіталямі, кляштар і касцёл кармелітаў, уніяцкая царква са шпіталем.

Як вядома, замак стаў пачаткам горада. Ён быў узведзены на насыпной пляцоўцы вышынёй 5-6 метраў. Пляцоўку акружалі вадаёмы і рвы. Аснову муроўкі складаюць палявыя валуны. Цагляная кладка назіраецца на вуглах і верхняй частцы сцен. Цэглай таксама аздоблены праёмы. Архітэктурна-канструкцыйныя асаблівасці лідскага замка дазваляюць бачыць спалучэнне элементаў раманскай архітэктуры (муроўка з валуноў) з формамі готыкі (архітэктура вежаў, верхніх надбудоў сценаў у выглядзе суцэльнай баявой галярэі, абрамленне цэглай праёмаў і г.д.).

Зразумела, што выгляд горада ў той час моцна адрозніваўся ад сучаснага. Вялікі ўплыў на яго фарміраванне аказала наданне гораду магдэбургскага права, што абумовіла ўвядзенне інстытута самакіравання, цэхавай арганізацыі рамеснікаў. Другім фактарам стала буйнае развіццё сакральнага будаўніцтва. Усё гэта абумовіла перамяшчэнне цэнтра горада ад абарончых збудаванняў замка да адміністрацыйных (ратуша), гандлёвых (гандлёвыя рады) і сакральных (цэрквы і манастыры), куды перамясцілася гандлёвая і рамесная дзейнасць.

Асноўнай структурнай адзінкай гарадскога жыллага асяроддзя ў той час была сядзіба. У XV-XVI ст. многія буйныя сядзібы гараджан нагадвалі фальваркі. Можна было вылучыць тры тыпы сядзібнай забудовы гарадоў: мяшчанскай беднага, заможных гараджан і гарадскіх

багачоў. Асноўную масу ў забудове сядзіб беднякоў складалі адназрубавыя курныя хаты з двухсхільнымі дахамі, маленькімі вокнамі на чатыры шыбкі, толькі некаторыя мелі прыруб - трыцен нізкай клеці, якая была, мабыць і сенцамі. Жыллё мяшчан сярэдняй заможнасці было ў большасці трохкамерным (два зрубы – хаты, злучаныя сенцамі). Некаторыя мелі падклеці. Планіроўка магла быць такой: хата-сені-хата, хата-сені-камора (клець). Клець магла выконваць і функцыі летняга жылля (пяцёна). Падклець выкарыстоўвалася як кладоўка ці хлёў для свойскай жывёлы. Трэхкамернае жыллё гарадоў Беларусі XV-XVII ст. ужо мела белыя печы, г.зн. з дымаходам. Дамы заможных мяшчан мелі замкнёныя вокны, дзверы і аканіцы на металічных завесах, высокую агароджу “стаячы тын” з брамай і форткай (вешніцай). Пачынаючы з XV ст. усё большае распаўсюджванне набываюць дамы заходнеўрапейскага тыпу: двухярусныя на падклецях. Ніжні ярус, падклець, робяць з трывалых драўляных брусоў на каменным падмурку. Тут звычайна месціліся крамы ці памяшканні майстэрняў. На другім ярусе размяшчаліся жылля пакоі і памяшканні. Многія будынкі аздабляюцца балконамі, галерэямі, слупавымі паветкамі. За франтонам вулічнай забудовы звычайна ішлі шматлікія пляцы, занятыя агародамі і садамі.

Да нашых часоў захаваўся Лідскі Крыжаўзвіжанскі касцёл – помнік архітэктуры барокка. Праект касцёла выканаў вядомы архітэктар, заснавальнік школы Віленскага барокка Іаган Крыштоф Глаўбіц. Касцёл быў пабудаваны ў 1770 годзе. У інтэр’еры ўраджаюць жывапісныя кампазіцыі: на скляпеннях - “Узвіжанне крыжа”, “Маці Боская”, “Благавешчанне”, на заходней сцяне - кампазіцыі “Уручэнне ключоў Пятру”, “Хрыстос і апосталы”. У цэнтральнам алтару знаходзіцца гіпсавая скульптура “Распяцце”, па бапал драўляныя - “Іван”, “Марыя”, “Пётр і Павел”.

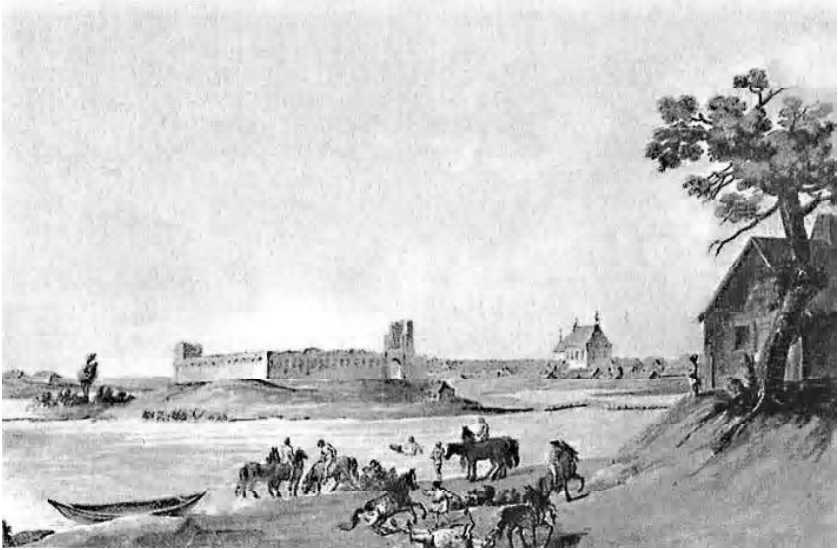
У XVIII ст. Ліда ўвайшла ў склад Расійскай імперыі, дзе горад быў цэнтрам павета. У той час гарады Беларусі трапілі ў сістэму горадабудаўнічых пераўтварэнняў. Рэарганізацыя і рэканструкцыя ў першую чаргу датычылася губернскіх і павятовых гарадоў. Першая мэта, якая ставілася, - ліквідаваць рэшткі сярэднявечных фартыфікацыйных збудаванняў, валоў, бастыёнаў, асабліва ў тых гарадах, дзе яны стрымлівалі запланаванае развіццё горада, упарадкаваць хаатычную забудову мяшчанскіх сядзіб, ліквідаваць крывыя перанаселеныя вуліцы і

завулі, стварыць квартальную вулічную сетку. Забудова горада вялася згодна зацверджанаму генеральнаму плану. У расійскім горадабудаўніцтве ў гэты час панавала прыхільнасць да стылю класіцызма. У 1797-1825 гг. у гэтым стылі быў пабудаваны Іосіфаўскі касцёл піраў, на пабудову якога імператар Павел I ахвяраваў 5000 рублёў. Побач з касцёлам знаходзіўся корпус кляштара і аднаярусная званіца.

Драўлянае гарадское жыллё таксама ўяўляе сабой новую з’яву. Сядзібная жылая забудова ўключаецца ў адзіны працэс праектавання гарадскіх будынкаў, робіцца прадметам клопату архітэктара. Тэхнічнае пераасэнсаванне набываюць традыцыйныя канструкцыі. Аднак, паранейшаму (нават у канцы XIX- пач. XX ст.) сядзіба застаецца асноўнай адзінкай фарміравання забудовы прадмесцяў. Дом, флігель, хлёў з дрыватняй, агарод, сад – асноўныя складаючыя сядзібы. З пачатку XIX ст. пачало развівацца будаўніцтва даходных дамоў. Даходныя дамы цэнтральных раёнаў горада былі, як правіла, двух-, трохпавярховыя пабудовы, якія ўтваралі стужачную пабудову ўздоўж вуліц. Часам дамы з рознастылявымі рашэннямі фасадаў ляпіліся адзін да другога, утвараючы стракатую па пластыцы і колеру панараму. На пачатку XX ст. даходныя дамы аздаблялі ў стылі мадэрн. Яго найбольш яркія праяўленні бачны ў мудрагелістых па форме атыках, ламанж, мансардных дахавых пабудовах, аздабленні сцен піястрамі і карнізамі з лякальнай цэглы, мудрагелістых малюнках крагаў балконаў, кансоляў, казыркоў, часам архітэктурнае рашэнне дапаўняюць вежавыя формы, чыста дэкаратыўнага характару, асабліва ў выпадках, калі забудова фланкіруе вуглы вуліц. Да нашага часу захаваліся пабудовы таго часу, гэта дамы № 3, 4, 6 па вуліцы Камсамольскай, на прыкладзе якіх мы можам уявіць сабе, якім быў горад у пачатку XX ст. Другі фрагмент забудовы таго часу захаваўся па вуліцы Савецкай (дамы № 23, 26, 31, 32). Наогул уражвае тое, што на пачатку XX стагоддзя Ліда мела самую вялікую колькасць мураваных будынкаў у Беларусі (47 %). Напрыклад, Брэст меў 42 %, Гродна 40 %, Мінск 33 %, Вільня 28 %, Віцебск 11 %. Неабходна адзначыць і такую з’яву таго часу, калі, дзеля проціпажарнай бяспекі, тарцавыя сцены драўляных дамоў усё часцей замяняліся цаглянымі брандамаўрамі.

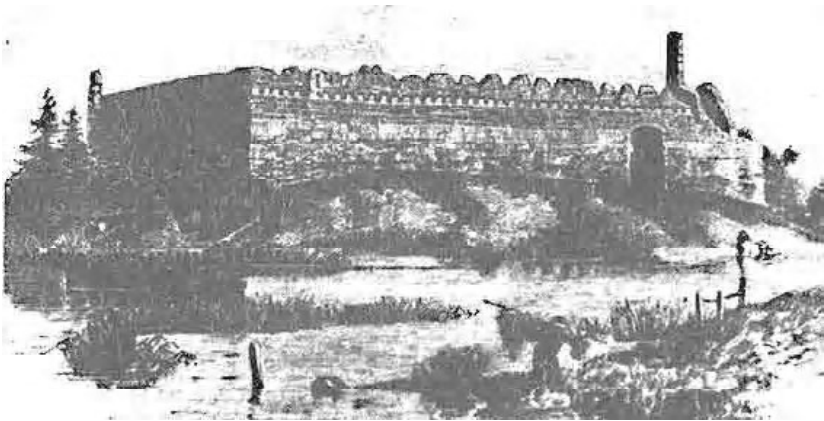
Уключэнне Ліды ў склад Польшчы спрыяла большаму захаванню як гістарычных помнікаў, так і гістарычнай планіровачнай інфраструктуры.

### III. Ліда на старых малюнках

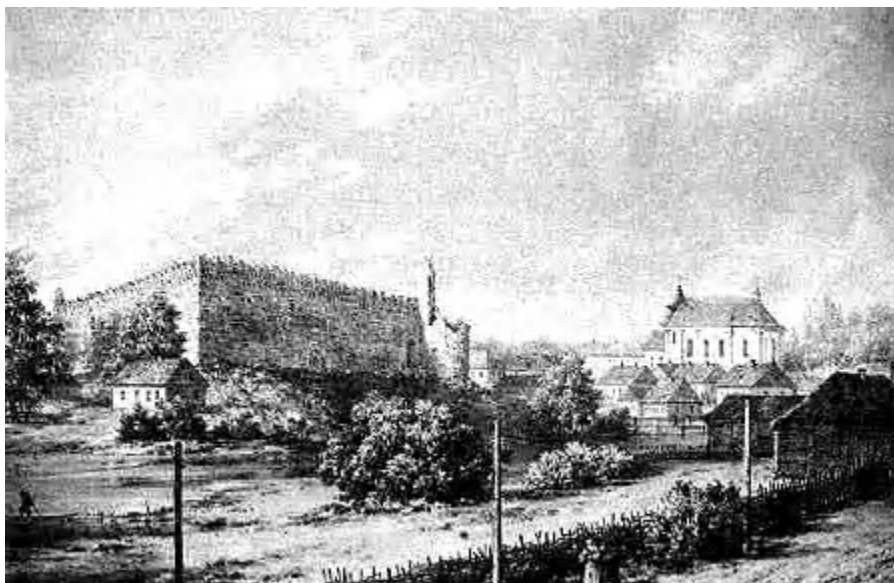


**3. Ліда** Акварэль Ю. Пешкі. Канец XVIII ст.

Замак, возера перад замкам, Фарны касцёл. Прыкладна ў 100 м. злева ад мастака знаходзілася ўніяцкая царква «Уваскрашэння Гасподняга»

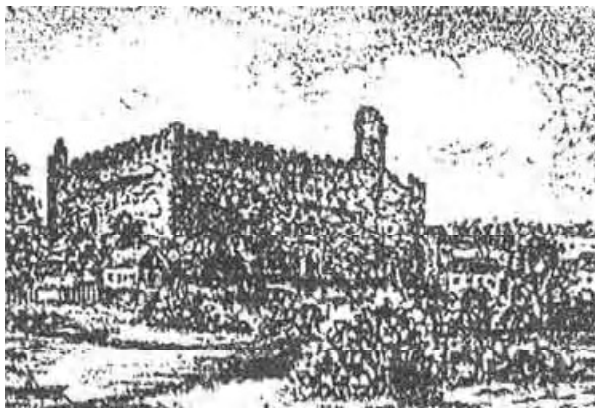


**4. Лідскі замак.** Малюнак Міхала Кулешы, змешчаны у альбоме, выдадзеным Юзафам Крашэўскім



**5. Лідскі замак.** Напалеон Орда, сярэдзіна XIX ст.

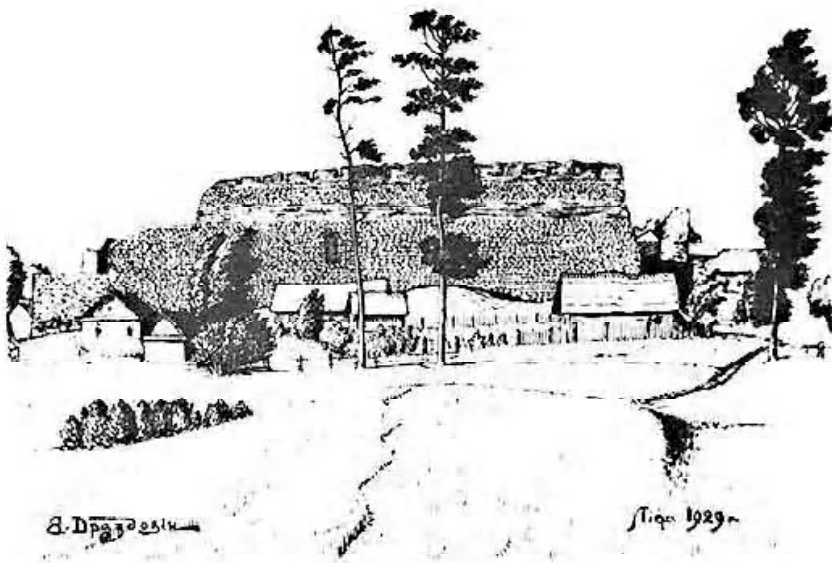
Н. Орда занатаваў у альбоме: «Вельмі старажытны горад. Руіны замку, пабудаванага Вялікім Літоўскім Князем Гедэмінам у 1323 г. У гэты замак прызджалі Вялікія Князі Вітаўт, Ягайла, Аляксандар Ягелончык. Тут жыў татарскі хан Тахтамыш, лідскім старастам быў Хаджы Гірэй (потым Крымскі хан). Замак разбураны шведамі каля 1710 г.»



**6. Лідскі замак**

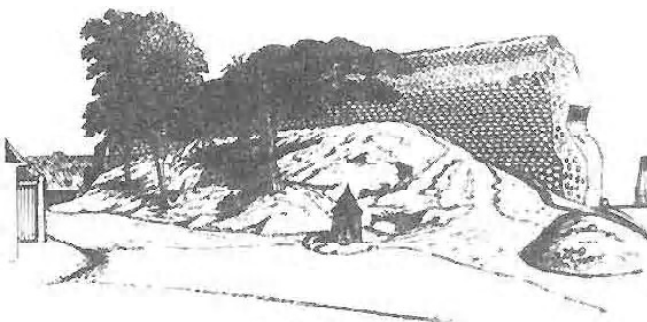
Малюнак з вокладкі нямецкай кнігі 1917г.  
«Ліда ўчора і сёння»





Выгляд ЗАМЧЫШНА З ПАУДНЕВА-ЎСХОДНЯГА БОКУ (альбом "Ліда", 1929) туш, перо, 16,6x24,4 см. ДЭМ Літвы

**7. Лідскі замак.** Малюнак Я. Драздовіча. У 1929 г. Язэп Драздовіч выдаў альбом «Ліда». Ён занатаваў: «Учора і сёння меў прыемнасць аглядаць велічавы прыгожыя мury - старажытнейшы помнік нашай краёвай беларускай архітэктуры».



### 8. Лідскі замак

Малюнак

Я. Драздовіча, 1929г.



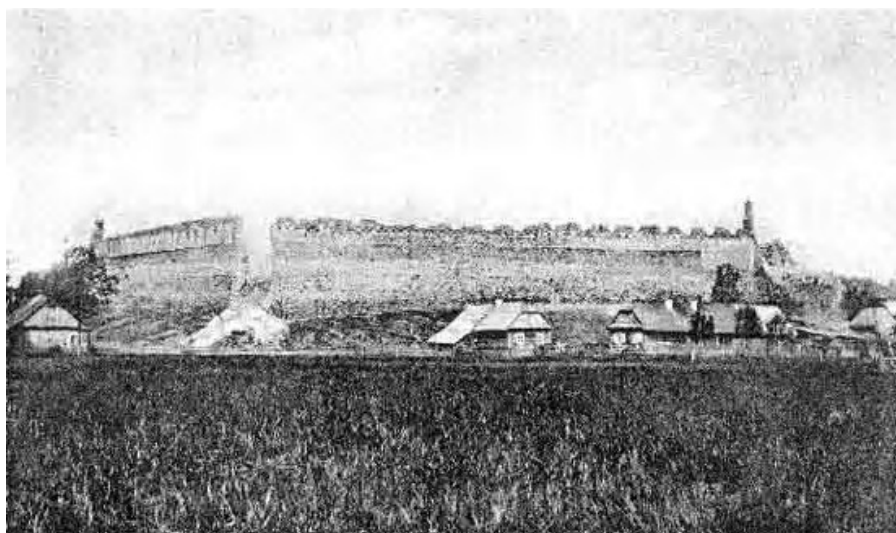
### 9. Лідскі замак. Малюнак Я. Драздовіча, 1929 г.

На двух апошніх малюнках бачны дзве прыгожыя сасны, аб якіх у горадзе расказвалі легенды. Казалі, што гэта сёстры - княжны, зачараваныя чарнакніжнікам, ці што гэта два святары, забітыя паганамі (насамрэч у 1369 г. манахаў - францішканаў забілі пагань). Казалі таксама, што пад соснамі ляжыць старажытны рыцар, які абавязкова абудзіцца падчас вялікай бяды, каб бараніць наш край, ці што гэтыя дрэвы плачуць крывавамі слязьмі, калі наша Радзіма трапляе ў вялікую бяду.

#### IV. Лідскі замак на старых паштоўках.

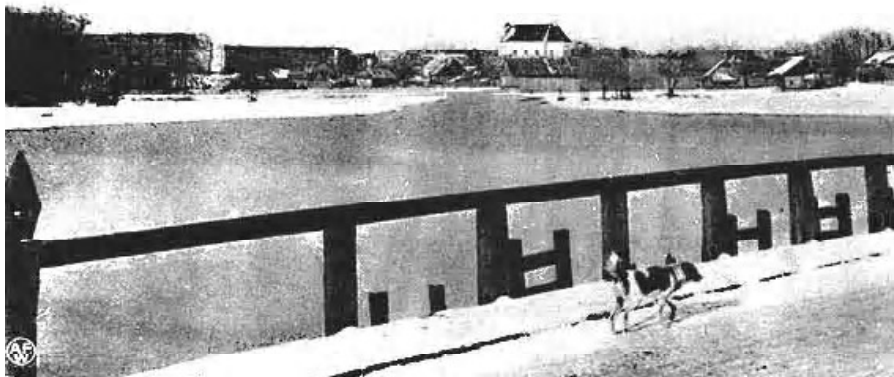


**10. Замак на пачатку XX стагоддзя**



**11. Замак на пачатку XX стагоддзя**

Ліда - агульны выгляд.

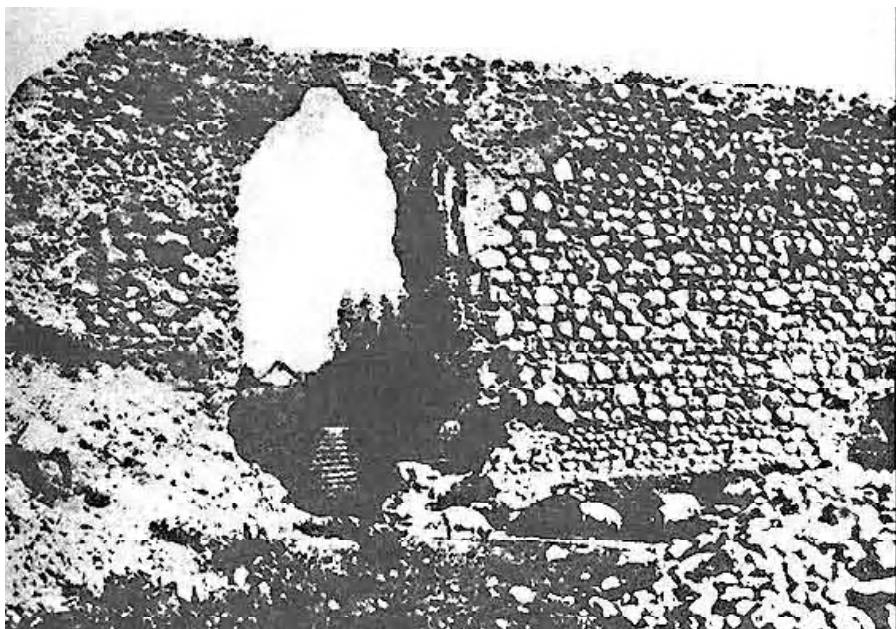


**12. Замак і горад з боку Зарэчча, пачатак XX стагоддзя.**

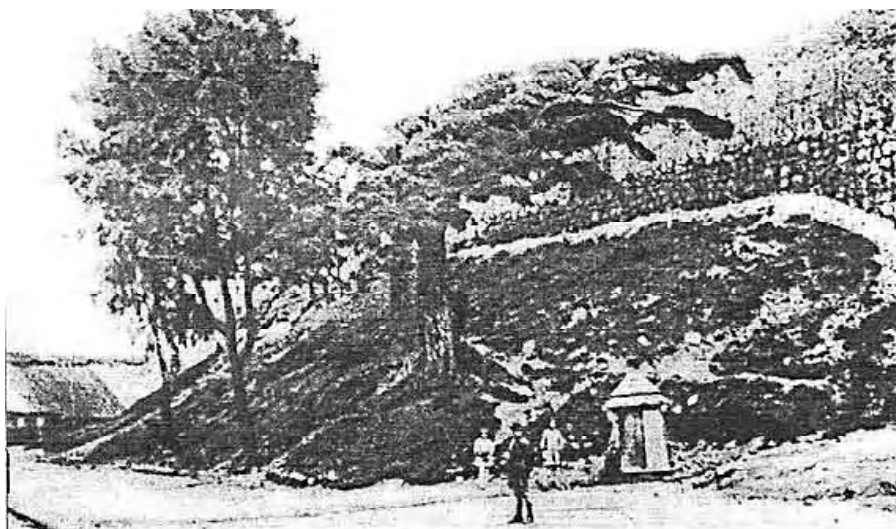
Ліда - Разваліны замка князя Гедэміна.



**13. Замак на пачатку XX стагоддзя**



14. Замак у 20-я гады



LIDA. Zamek ks. Gedymina - widok z lewej strony.

15. Замак у 30-я гады



Ruiny Zamku Giedymina

16. Замак у 30-я гады

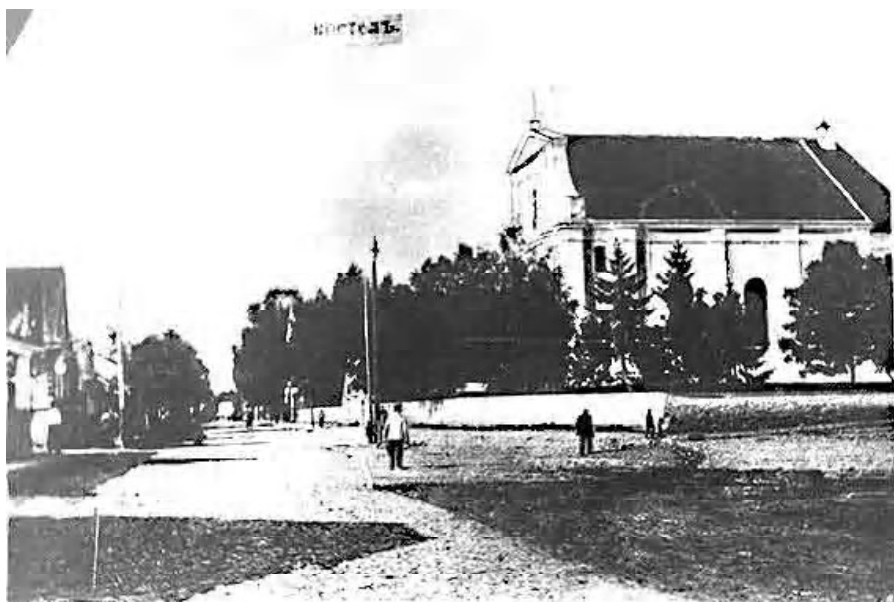


11 — Ліда. Замаковая ўлица,  
LiJa. Ulica Zamkowa.

17. Вуліца Замкавая (зараз - Камсамольская) і замак на пачатку  
XXстагоддзя.

Лідскі замак, помнік абарончага дойлідства 14 ст. Пабудаваны ў 1323-27-я гады. Уваходзіў у лінію ўмацаваньняў Наваградак-Крэва-Меднікі-Трокі. Пастаўлены на насыпным пяшчаным узгорку (вышэй 5-6 м), быў акружаны балоцістымі берагамі рэк Лідзеі і Каменка і ровам шырынёй каля 20 м., які злучаў рэкі і аддзяляў замак ад горада. Пазней (у 16-17 ст.) у сістэму перадамкавых умацаваньняў уключана штучнае возера. Замак у плане - няправільны чатырохкутнік (бакі каля 80 м) з вуглавымі вежамі. Абарончае значэнне мелі пастаўленныя на невысокім падмурку (70-80 см) сцены (таўшчыня ў нізе 2 м, зверху 1,5 м). Верхняя частка сцен з баявой галерэяй і байніцамі вымуравана з цэгля. Вонкавыя паверхні сцен з вялікіх валуноў, прамежкі паміж якімі запоўненыя каменнымі клінамі, забудоўка з дробных камянёў. У 1-й пал. 14 ст. пабудавана квадратная ў плане (9х9м) паўднёва-заходняя вежа. Паўднёва-усходняя вежа, пабудаваная ў канцы 14 - пач. 15 ст., мела арачны ўваход са двара і лесвіцу шырынёй 1 м. У замак вялі 3 уваходы - 2 ва ўсходняй і 1 у паўднёвай сценах. На тэрыторыі замка знаходзілася праваслаўная царква, жылыя і гаспадарчыя пабудовы. Жылыя памяшканні былі на верхніх паверхнях вежаў. На працягу 14-18 ст. у выніку шматлікіх аблогаў разбураны вежы і ўнутраныя пабудовы, але зберагліся рэшткі абарончых сценаў і вежаў (у 1-й чвэрці 20 ст. зроблена частковая кансервацыя, у 1982 – поўная).

## V. Фарны касцёл.



18. Фарны касцёл, пачатак XX ст.



19. Фарны касцёл, пачатак XX ст.



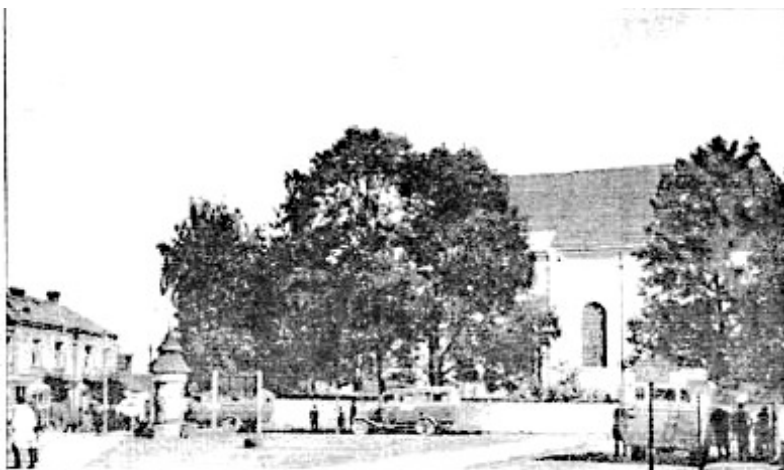


20. Фарны касцёл. Фота Яна Балзункевіча, пачатак XX ст.



ЦДА, Фіос Швоту

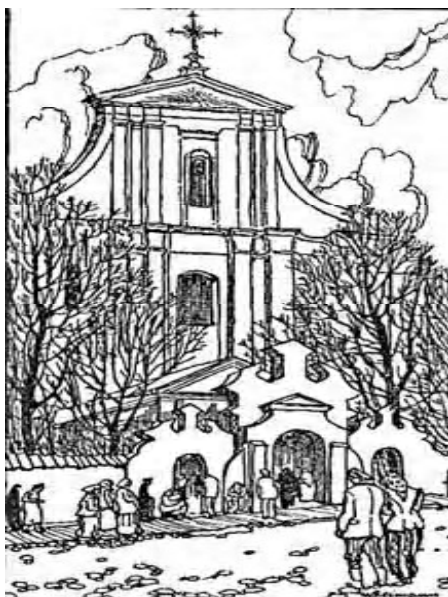
21. Фарны касцёл, 20-я гады



LIDA. Plac Chwały.

## 22. Фарны касцёл, 20-я гады.

Першым касцёлам у Лідзе быў Фарны, які знаходзіўся побач з замкам. Ён пабудаваны на ахвяраванні князя ВКЛ Ягайлы ў 1387 г. Першы будынак - драўляны. У 1765-70 гг. ксяндзом М. Зянкевічам быў пабудаваны новы цагляны касцёл па праекту архітэктара Іагана Хрыстафа Глаўбіца, асвечаны біскупам Томашам Ігнаціем Зянкевічам, пляменнікам заснавальніка касцёла, у 1770 г. Будынак практычна захаван у свой першапачатковы вонкавы выгляд, толькі на пачатку 70-х гадоў ХХ



## 23. Фарны касцёл, 1917 г.

Малонак з нямецкай кнігі 1917г. «Ліда ўчора і сёння»

ст. была разбурана каменная агароджа. Насупраць Фарнага касцёла ў 1672 г. на сродкі Адама Нарбута і яго жонкі Эльжбеты быў пабудаваны цагляны касцёл і кляштар Кармелітаў, які быў зачынены ў 1832 г. У 1908 г. будынкі касцёла і кляштара Кармелітаў былі разабраны, і цэгла пайшла на будаўніцтва казармаў паўночнага вайсковага гарадка.

Лідскі Крзьжаўзвіжанскі (Фарны) касцёл - помнік архітэктурны сталага барокка. Касцёл Т-падобны ў плане, трохнефавы, з прамавугольнай алтарнай часткай, якая працягвае цэнтральны неф, і 2-мя квадратнымі ў плане сакрысціямі. Інтэр'ер упрыгожаны фрэскавай размалёўкай, скульптурнай і арнаментальнай лепкай. На сцяпеннях у барочным арнаментальна-дэкаратыўным абрамленні размешчаны манументы. Сцяпенні дэкарыраваны арнаментальнымі матывамі. У касцёле 3 мураваныя алтары - галоўны і 2 бакавыя.

## VI. Іосіфаўскі касцёл піяраў.



Р. Ф. Е. № 191.

Ліда. Церковь.

**24. Касцёл піяраў**, пачатак XX ст. Цікавая паштоўка, перад касцёлам знаходзяцца могількі, пра якія ўжоніхто не памятае.

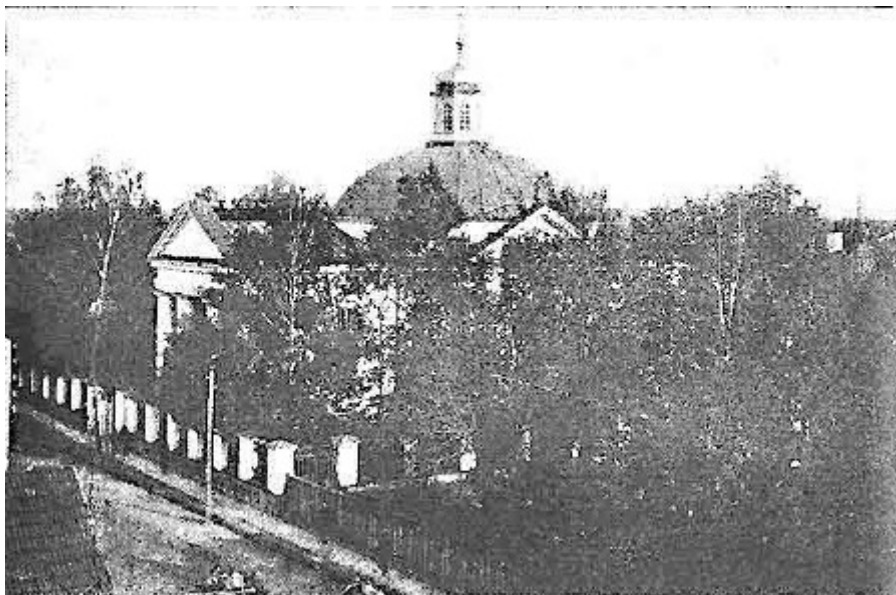
Ліда. Церков.  
Lida. Cerkiew



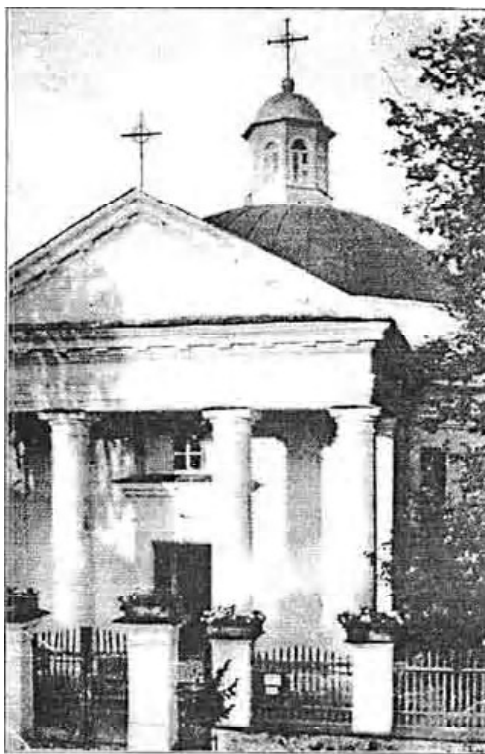
**25. Касцёл піяраў**, пачатак XX ст.



**26. Касцёл піяраў.** Фота Яна Балзункевіча, пачатак XX ст.



**27. Касцёл піяраў,** пачатак XX ст.



LIDA. Kościół OO. Pijarów.

## 28. Касцёл піяраў, 20-30 гады.

Лідскі Іосіфаўскі касцёл піяраў - помнік архітэктуры класіцызму. Пабудаваны ў 1794-1825. Імя архітэктара не вядома. На пабудову храма 5000 руб. ахвяраваў Павел І. Мураваны храм-ратонда накрыты паўсферычным купалам, завершаны 8-гранным ліхтаром. Разам з касцёлам размешчаны мураваныя 2-х павярховы корпус кляшгара і 1-ярусная званіца. Кляштар зачынены ў 1832 г. Касцёл у 1842 г. гарэў, у 1863 перароблены ў праслаўную царкву Міхаіла Архангела. З 20-х гадоў каталіцкі касцёл, з 1962 г. і да сярэдзіны 90-х - планетарый. Зараз ізноў праслаўная царква.

Пры касцёле ў XIX ст. працаваў калегіум, які скончыў Людвік Нарбут, сын знакамітага гісторыка, герой паўстання 1863 г. Калегіум існаваў з 1756 па 1834 г. Пераведзены з Верэнава (Варэны) у Ліду лідскім старастам І. Спіцыёнам. З 1783 г. уваходзіў у Гродзенскую навучальную акругу, з 1790 г. Наваградскую акругу. У 30-я гады нашага стагоддзя пры касцёле Піяраў дзейнічала камерцыйная гімназія.



## 29. Унутраны двор касцёлу піяраў, 1925 г.

## VII. Віленская вуліца ( Сувальская, Савецкая )



**30. Віленская, пачатак XX ст.,** перакрыжванне сучасных Каменскай (Ленінскай) і Віленскай (Савецкай). Дом, змешчаны на гэтай паштоўцы, бачны таксама на паштоўках № 35, 36.



**31. Віленская** (адразу за перакрыжваннем Каменскай (Ленінскай) і Віленскай (Савецкай) вуліц). Напэўна, здымак зроблены з балкона дома, змешчанага на паштоўцы № 30. Злева - фогастудыя. Пачатак XX ст.



**32. Віленская, пачатак XX ст.** Тое ж месца, што і на здымку № 31



**33. Віленская, пачатак XX ст.** Дом з калонамі захаваўся, зараз у ім бюро па працаўладкаванню, у 20-30-я гады - павятовая інспекцыя па адукацыі, у 60-80-я гады - гарадская камендатура і бібліятэка.





**34. Віленская, пачатак XX ст.** Той самы дом, што і на паштоўцы № 33



**35. Сувальская (Віленская),** (перакрыжаванне сучасных Каменскай (Ленінскай) і Віленскай(Савецкай), 30-я гады. На балконе вывеска - «Ludowy Bank Spoldzielczy». Са спісу бізнеса 1929 г. вядомы адрэс гэтага банку: Сувальская, 13.



III Suwałska

**36. Сувальская (Віленская), 20-я гады.**



**37. Сувальская (Віленская), 20-30я гады.** Зправа - «Hotel Bristol». Са спісу бізнеса 1929 г. вядомы адрэс гэтага гатэля і рэстарана: Сувальская 15, наступны дом - 13 (здымак №35, 36), злева - Фарны касцёл.



**38. Сувальская  
(Віленская), 20-я  
гады.**



**39. Сувальская (Віленская), 30-я гады. Каля бровару Пупко.  
Трохпавярховы дом захаваўся да нашага часу**

У 30-я гады Сувальская - месца шпацыраў і знаёмстваў лідскай моладзі. Была шчыльна забудавана па абодва бакі вялікімі і малымі крамамі так, што разам з рынкам ад Фарнага касцёла да касцёла Піяраў атрымліваўся адзін вялікі гандлёвы цэнтр.

## VIII. Рынок.

Віленская вуліца.

( Сувальская, Савецкая )

Ліда. Вяртаная плошча і сярэдняе 187.



40. Рыначная плошча, пачатак XX ст.



41. Рыначная плошча, 1915-17 гг.



42. Рыначная плошча, 1915-17 гг.



43. Рыначная плошча, 20-я гады.



**44. Рыначная плошча, 1915-17 гг.**

Найстаражытнейшая плошча, сэрца горада. Раней тут была ратуша, гандлёвы дзень - панядзелак. Нічога не захавалася.

## IX. Каменская вуліца.

( 3-Мая, Ленінская )



45. Каменская, канец XIX ст.



46. Каменская, пачатак XX ст. Тое ж, што і на паштоўцы № 45, толькі пазней



Ліда. Каменская улица  
Lida. Ul. Kamieniska.

**47. Каменская, пачатак XX ст.**



**48. 3-га Мая (Каменская), 20-30-я гады.** Дом зправа добра бачны на паштоўцы №47, (знята з р-на к-та «Юбілейны» у бок перакрывавання з вул. Савецкай (Віленскай, Сувальскай).





ЛІДА. УІ 3-го Мая

**49. 3-га Мая (Каменская), 30-я гады.** Перакрыжаванне з вул. Сувальскай (Віленскай, Савецкай). Гэты дом бачны на паштоўках № 35, 36. На паштоўцыце № 48 ён апошні злева.



**50. 3-га Мая (Каменская), 30-я гады.**

Тыя ж дамы, што і паштоўцы № 49. Бачна вывеска гатэля «Warszawa», уладальнік Быхвіт І.

## Х. Кривая вуліца.

(Зараз гэтай вуліцы няма)



Гэтыя - Кривая вуліца.

W. F. № 171

### 51. Кривая вуліца, пачатак XX ст.



52. Кривая вуліца, пачатак XX ст. Перакр'жванне, зправа - пачатак Віленскай, далей - Фарны касцёл.



**53. Крывая вуліца, пачатак XX ст.**

## XI. Іншыя вуліцы і раёны горада.



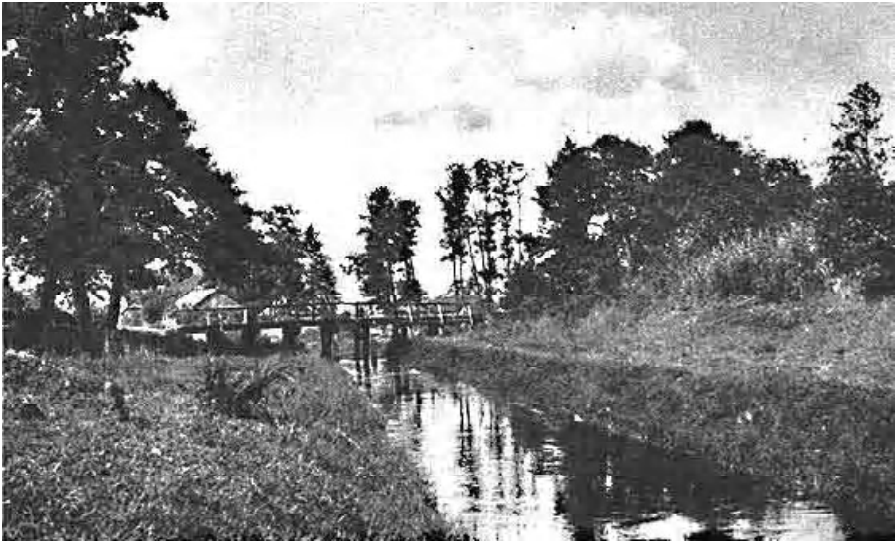
**54. Вуліца Фалькоўскага.** Зараз - Перамогі. Паштоўка 30-х гадоў. Будынак зправа - былы лідскі ўнівермаг (да 80-х гадоў), пасля 2-сусветнай вайны дабудаваны другі паверх. Наступны будынак - дом урача А. Казубоўскага. Да 90-х гадоў - фогастудыя, у 90-х гадах разбураны .



Ліда.  
Lida.

Ферма.  
Ferma.

**55. Ферма.** Раён горада (зараз вул. Труханава, Астроўскага, Радюка). Лічыўся заможным р-нам горада, больш прэстыжным, чым, напрыклад, - Зарэчча.



56. Рэчка Лідзейка. Мост вуліцы Лідскай (зараз - Таўляя)



57. Вуліца Замкавая (зараз - Камсамольская) і замак на пачатку XX стагоддзя.



58. Вуліца Замкавая, 1916 г.

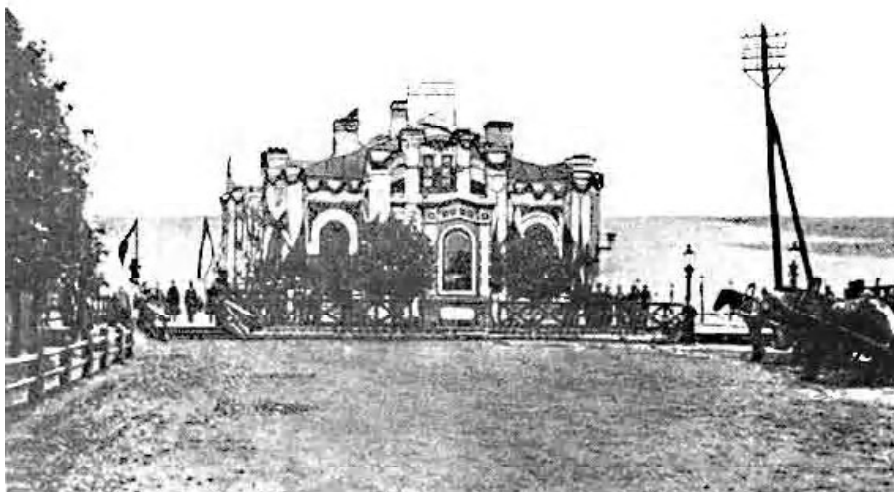


59. Мост, млын, пачатак XX ст.



**60. Рака Лідзея. Пачатак XX ст.**

## ХІІ. Чыгуначны вакзал.



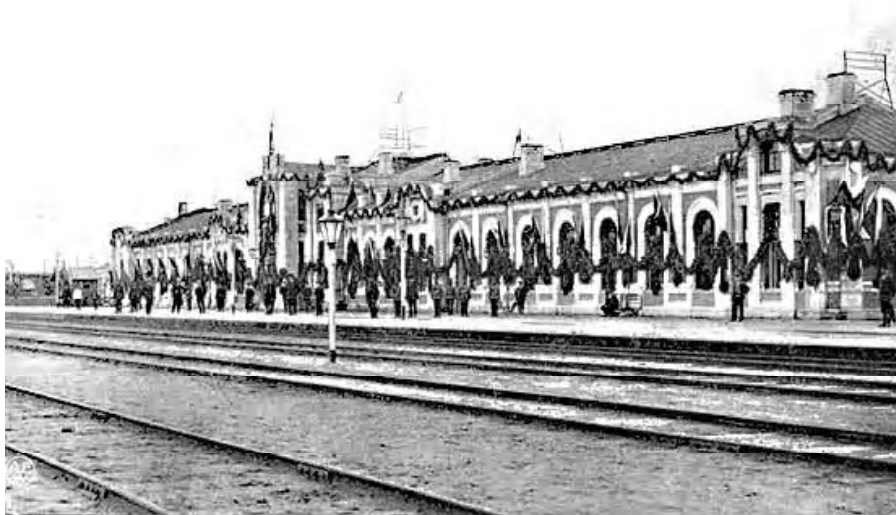
61. Чыгуначны вакзал, перад 1-й сусветнай вайной

Ліда. Вокзалъ жельзной дороги.



62. Чыгуначны вакзал, 1915 г.

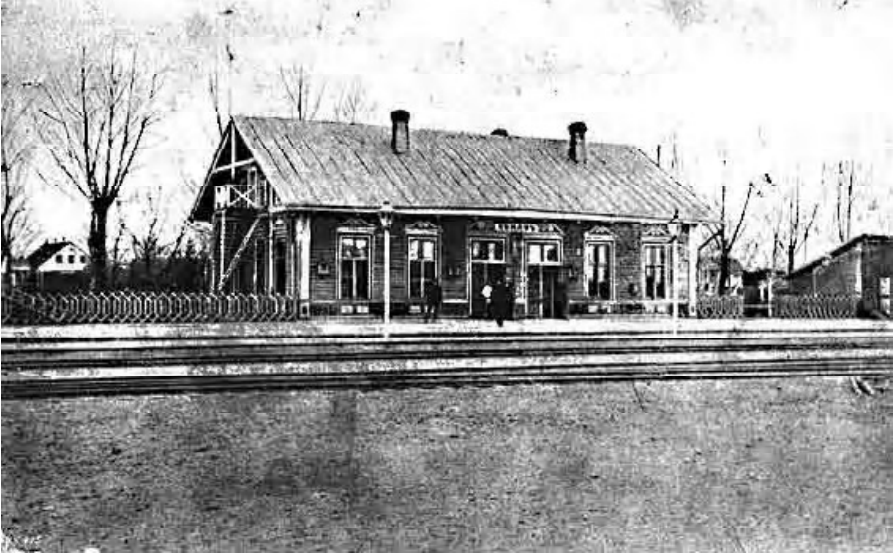




63. Чыгуначны вакзал, 1910 г.



64. Чыгуначны вакзал, 1910 г.



**65. Станцыя «Неман»** (вёска Сялец), 30 км. ад Ліды, Лідскі павет.

Канец XIX ст.

Будаўніцтва Палескай чыгункі завяршылася ў 1886 г. У тым жа годзе ў Лідзе пабудаваны першы вакзал, зараз ў ім таварная кантора чыгункі (вул. Труханова). Вакзал, які бачым на паштоўках, пабудаваны да 1910 г. Пад час II сусветнай вайны часткова сгарэў, сучасны вакзал пабудаваны нямецкімі палоннымі пасля II сусветнай вайны.

### ХІІІ. Яўрэі ў Лідзе.



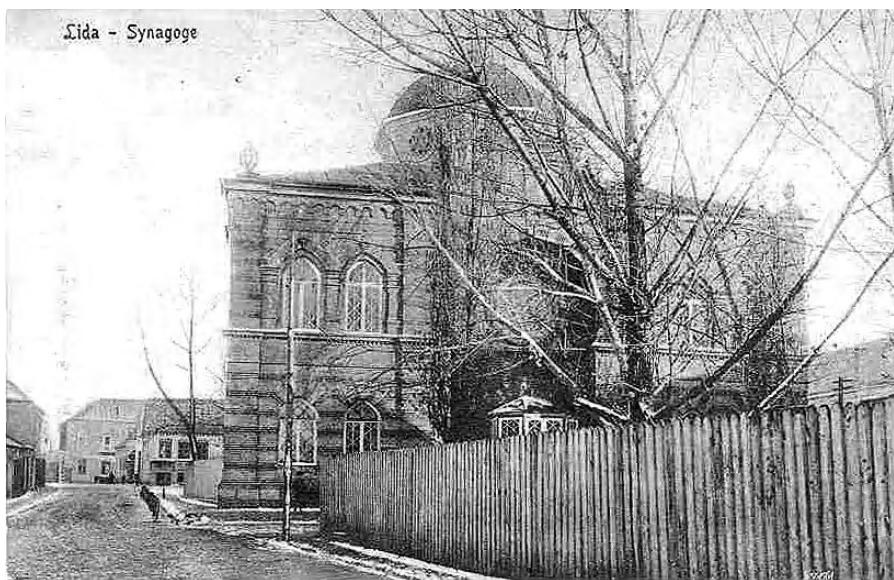
**66. Лідская іешыва**, вул. Школьная (зараз- Кірава). Пачатак XX ст. Згарэла пад час II сусветнай вайны.



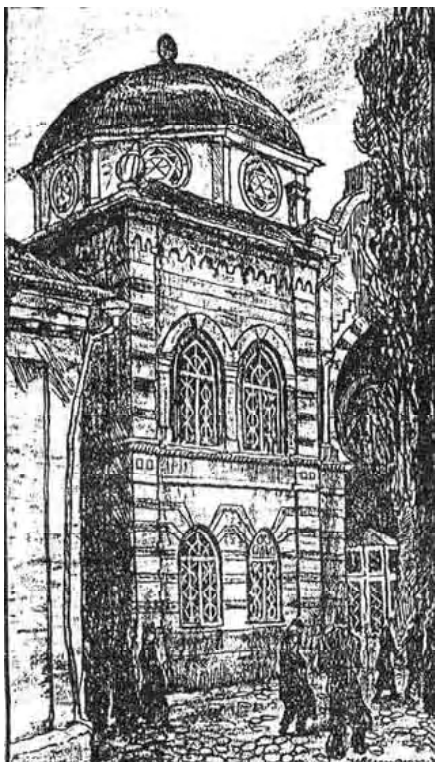
**67. Лідская сiнагога** (вул. Школьная). Пачатак XX ст. Згарэла пад час II сусветнай вайны..



**68. Лідская синагога, вул. Школьная. Пачатак XX ст.**

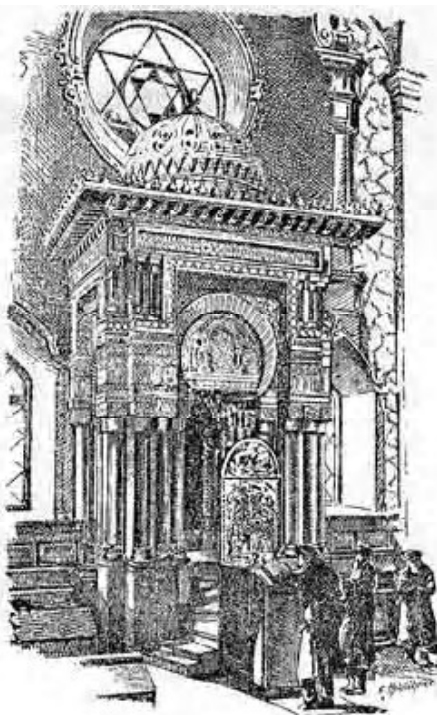


**69. Лідская синагога, вул. Школьная. Пачатак XX ст.**



**70. Лідская синагога.**

Малюнак з нямецкай кнігі 1917г.  
«Ліда ўчора і сёння»



**71. Алтар Лідскай синагогі.**

Малюнак з нямецкай кнігі 1917г.  
«Ліда ўчора і сёння»



**72. Лідскія яўрэйскія могілкі.** Зруйнаваня ў 50-я гады. Малюнак з нямецкай кнігі 1917г. «Ліда ўчора і сёння»

Alter Israelitisher Friedhof in Lida.



73. Лідскія яўрэйскія могілкі.



73a. The winter snow and poor Maids in Lida.

74. Лідскія яўрэі.

Яўрэйская супольнасць у Лідзе, напэўна, вядзе адлік свайго існавання з сярэдзіны 16 ст., бо кароль Стэфан Баторы выдаў “Прывілей Лідскім яўрэям” у 1579 годзе, ён жа дазволіў пабудаваць сінагогу. Першая спасылка на яўрэйскі кагал ад 1623 г., калі лідскі кагал быў падпарадкаваны Гарадзенскаму. Да гэтых жа часоў належыць перапіска паміж лідскім кагалам і суседнімі яўрэйскімі супольнасцямі. У 1630 г. старая сінагога была перабудавана і павялічана паводле дазволу караля Уладзіслава IV.

Равін Давід бен Арыен Лейб Лідай, стаў лідскім равінам у 1671 г. Атрымала вядомасць ягоная кніга аб вывучэнні Торы «Ір Давід» (горад Давіда). Ягоныя сын Песахіан і ўнук Давід Бен’ямін, паслядоўна, былі равінамі Ліды. З 1800 г. па 1845 г. лідскім равінам быў Элімеліх Каменскі, ягоны сын, равін Эліях Аківа Каменскі, вядомы як рэлігійны суддзя (даян). Наступны равін, з сярэдзіны стагоддзя, гэта Эліях Шік, вядомы як бліскучы прапаведнік, пра якога расказвалі, што ён мог рабіць цуды на вачах людзей. Ягоная кніга «Эйн Эліахі» каментавала збор талмудычных легендаў, вядомых як «Эйн Якаў», і была выдадзена ў Вільні. Далей лідскім равінам быў Бен’ямін Ліда, які атрымаў рэпутацыю цадзіка (цадзік - святы, глава хасідскай супольнасці). У 1878 г. супольнасць хасідаў выбрала сваім равінам Шломка. Вялікую ролю ў абшчыне лідскіх яўрэяў у 19 ст. адыграў равін Мойша Ісак Даршон (1828-1899), так сама вядомы як Келмер Магід. Ён быў лідэрам і галоўным прапаведнікам рэлігійнай плыні «Мусар». Равін Даршон нарадзіўся каля Слоніма і стаў вядомым прапаведнікам у 15 год. У 21 год ён вучыцца ў Коўна ў равіна Ізраэля Ліпкіна Саланцера, заснавацеля плыні Мусараў, які разпазнаў бліскучы талент прапаведніка ў маладога Даршона. Праз 50 год равін Даршон стаў знакамітым Магідам плыні Мусараў, змяніўшы равіна Саланцера. Служыў у Келме (Літва) з 1850 г. па 1853 г., але агульную вядомасць атрымаў вандруючы ад кагалу да кагалу і прапаведуючы строгія маральныя нормы ў паўсядзённым жыцці. Заснаваў філантрапічнае таварыства для падтрымкі бедных студэнтаў. У 1884 г. ён наведвае Лондан і сустракаецца з галоўным равінам Натанам Адлерам і Самуэлем Монтэгію - Лордам Свэйслінгам. У 1897 г. у Вільні выходзіць ягоная кніга “Кахелет хавім” - збор 10 найбольш знакамітых

пропаведзей. У Лідзе пасяліўся ў 1898 годзе разам з сынамі Бен Зіон Даршонам і праз год памёр. У 1886 г. равін Ісак Якаў Рейнес (1839-1915) - лідэр рэлігійных сіяністаў становіцца лідскім равінам. Ён нарадзіўся на Беларусі і вучыўся ў іешывах Эйшышак і Валожына. Сябра «Ніббат Сіон» ад пачатку руху, у 1897 г. прымае ўдзел у першым сусветным з'ездзе сіяністаў у Базэлі. У 1902 г. Рейнес публікуе кнігу “Новы свет у Сіёне” («Or Hadash al Tzion»), у якой, у адрозненне ад большасці тымчасовых равінаў, паказвае неабходнасць падтрымкі сіянісцкага руху з боку рэлігійных колаў. У тым жа годзе ў Вільні арганізуе з'езд, на якім фармуе плынь рэлігійных сіяністаў “Мізрахі”. Пасля двух беспаспяховых спробаў, у 1905 г. засноўвае і будзе лідскаю іешыву. Ён, пры фінансавай падтрымцы барона Гінзбурга, реарганізаваў адукацыйную сістэму іешывы. Пасля ягонаў рэформы праграма іешывы стала шасцігадовай і ўключала акрамя Талмуду, яшчэ яўрэйскую граматыку і ўсе прадметы па курсу гімназіі. Лідская іешыва хутка становіцца агульнавядомай і набывае папулярнасць грунтоўнасцю ведаў. У 1918 г. равінам становіцца Ахарон Рабіновіч - апошні лідскі равін. Загінуў падчас халакосту. Ён, ідучы разам з тысячамі лідскіх яўрэяў на растрэл, да апошняй хвіліны свайго жыцця маліўся і супакойваў людзей.

\* \* \*

На пачатку 18 ст. большасць лідскіх яўрэяў займаліся ці дробным гандлем, ці сельскай гаспадаркай. У 1766 г. плацілі падаткі 1167 яўрэяў, у 1897 г. у Лідзе жылі ўжо 5166 яўрэяў (68% насельніцтва горада), а ў павеце - 24813 (12%). У 1879 г. было зарэгістравана 189 майстроў - рамеснікаў, большасць з якіх - яўрэі. З канца 19 ст. значнай з'явай становіцца эміграцыя ў ЗША. Сіанісцкая праца пачынае развівацца ў Лідзе на прыканцы 19 ст., з узнікненнем руху «Хіббат Сіон». На пачатку 1885 г. ад усіх лідскіх яўрэяў былі дасланыя грошы на заснаванне пасялення «**Mazkeret Batiya**» у Палесціне. Прыкладна з 1902 г. з'яўляюцца арганізацыі «Бунд», «Поалей Сіон» і «Сацыялісты – сіяністы», якія праводзілі тайныя сходкі ў лясах вакол Ліды. Агітавалі ў сінагозе і сярод працоўных. У 1921 г. палова з 302 яўрэйскіх крам былі сямейнымі прадпрыемствамі. 37 яўрэяў займаліся земляробствам. У 20-30-я гады Большая частка яўрэяў - камерсанты, рамеснікі, ці занятыя ў



прамысловасці. 18 з 23 гарадскіх банкаў - яўрэйскія. «Народны супольны банк» заснаваны ў 1922 г. як філіял віленскага банку. У 1925 г. банк меў 283 кліента, з іх : 183 гандляра, 74 рамесніка, 8 землеўладальніка, выдаў 1548 заема на 126976 злотых. «Камерцыйны банк» заснаваны ў 1928 г. У Лідзе былі 4 розныя яўрэйскія школы, 3 яўрэйскія бібліятэкі, 5 драматычных груп, вячэрняя школа для дарослых, 3 яўрэйскія спартыўныя арганізацыі. Сінагога і 12 малельных дамоў, шпіталь на 18 ложкаў. Таварыства ўзаемадапамогі арганізоўвала дзённыя лагеры для дзяцей з бедных сямей, цэнтр заботы аб немаўлятах і малочную кухню, праводзіла медасмотры дзяцей. Іешыва Рейнеса на пачатку I-й сусветнай вайны была зачынена і аднавіла навучанне ў 1923 г. пры дапамозе камітэту іешываў у Вільні. Былі заснаваныя і непрацяглы час выходзілі некалькі яўрэйскіх газет. У 1929 г. заснована газета “Lider Wochenblatt”, у 1932г. “Lider Woch”, у 1936г. “Lider Leben”, газета “Unser Ruf” выйшла толькі аднім нумарам ад 13.04.37 г. У 1933 г. заснаваны камітэт гістарычных запісаў, які заказаў збор матэрыялаў па гісторыі лідскіх яўрэяў, для выдання манаграфіі. Аднак праца не была выкана на да канца.

Ліда традыцыйна не мела самастойнага кагалу і агульнага яўрэйскага савету. Першы савет быў створаны на пачатку 20-х гадоў пры дапамозе Амерыканскага камітэту (American relief groups to supervise aid). Выбары адбыліся ў 1932 г., другія - 06.09.36г. Польскі ўрад лічыў гэты савет законным прадстаўніцтвам яўрэйскай супольнасці. Актыўным быў сіяністкі рух. На пачатку яго прадстаўлялі арганізацыі “He-Halutz” (заснавана ў 1923г.) і “Ha-Shomer ha-Za”ir”, колькасць сяброў якіх дасягала 500 чалавек. Актыўна працавала таксама ліга яўрэйскіх рабочых. У 1933 г. была заснована федэрацыя маладых рамеснікаў “Histadrut ha-Oved”, якая рыхтавала сваіх сябраў да перасялення ў Палесціну. Такія вядомыя дзеячы і тэарэтыкі сіянізму як Зееў Жабацинскі, Натан Быстрыцкі, Ісаак Цукерман у гэтыя часы неаднаразова наведвалі Ліду.

18 верасня ў Ліду ўвайшла Чырвоная армія. Недалека ад Ліды прайшла новая мяжа з Літвой, і Ліда стала месцам збору польскіх яўрэяў, якія жадалі збегчы ў Вільню, каб далей уцячы ў Еўропу. Акрамя таго, сюды беглі яўрэі, якія хаваліся ад фашысцкага генацыду. Таму яўрэйскае

насельніцтва Ліды значна вырасла. У горадзе падпольна працавала яўрэйская сіянісцкая арганізацыя «Ха – Ноар ха Зіюні і Бетар». Пасля серыі арыштаў у снежні 1939 г. сіянісцкія арганізацыі былі ліквідаваныя.

У 1940 г. яўрэйскае насельніцтва складала 15000 чалавек. Савецкая ўлада закрыла ўсе яўрэйскія арганізацыі. Улетку 1940 г. яўрэяў – бежанцаў з заходняй Польшчы пачалі высяляць у глыб Расіі, у асноўным у раён Рыбінска.

Халакост перажылі каля 300 чалавек. У 50-я гады былі разбураны старажытнае яўрэйскія могількі. Зараз у Лідзе каля 100 яўрэяў.

#### Насельніцтва горада

Год	Колькасць жыхароў	Яўрэі	%
1766	—	1,167	—
1792	1243	—	—
1817	770	567	73.6
1847	—	1,980	—
1851	4845	—	—
1860	4344	2053	47
1862	4,077	—	—
1879	9,323	5,294	56.8
1921	13,401	5,419	40.4
1931	19,326	6,335	32.8
1941	—	каля 8,500	

#### XIV. Установы.



75. Паліцыя. Пачатак XX ст., будынак не захаваўся.



76. Пажарнае дэпо. 30-я гады.



**77. Гарадская пошта**, пачатак XX стагоддзя, .вул. Віленская. Будынак не захаваўся.

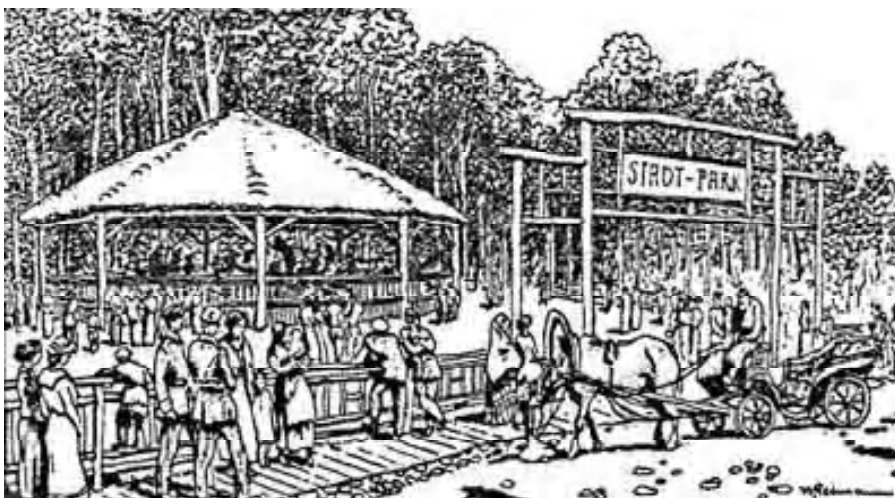


**78. Гарадская пошта**, пачатак XX стагоддзя, вул. Віленская.

Будынак не захаваўся.



**79. Казначэйства**, пачатак XX ст. Знаходзілася на пачатку вул. Віленскай.  
Будынак не захаваўся



**80. Гарадзкі парк**. Знаходзіўся па вуліцы Каменскай, прыкладна паміж  
кінатэатрам «Юбілейны» і крамай «Ластаўка». Малюнак з нямецкай кнігі  
1917 г. «Ліда ўчора і сёння»

## XV. Навучальныя ўстановы.



81. Гімназія М. Навіцкай, 10-я гады XX ст. Будынак захаваўся, зараз СШ № 3



82. Гімназія М. Навіцкай, 10-я гады XX ст.



**83. На падворку гарадскога вучылішча, пачатак XX ст.**



**84. Гарадское вучылішча, пачатак XX ст.**

Будынак знаходзіўся з паўночнага боку Лідскага замку. У 20-30-я гады ў ім месцілася гарадская школа № 5. Будынак не захаваўся.



**85. Дзяржаўная гімназія ім. Караля Хадкевіча.** Пабудавана ў 1930 г.  
Зараз - педвучыліца.



**86. Школы № 1 і 2 .** Будынак пабудаваны ў 1929 г.

Зараз - СШ № 1



**Лідская жаночая гімназія М. Навіцкай** - прыватная сярэдняя ўстанова. Адчынена ў 1901 г. на базе 2-х класнага як 4-х класнае жаночае вучылішча. У 1906 г. ператворана ў 6-класную прагімназію. У 1910 г. адкрыты 7-мы клас. З 21.06.10 г. нададзены права ўрадавай гімназіі. Утрымлівалася за кошт платы за навучанне. У 1914 г. гімназію скончылі 18 чал., у 1916 г. - 26 чал.

**Лідская мужчынская гімназія** - сярэдняя агульнаадукацыйная ўстанова. Заснавана ў 1913 г. у складзе 2 класаў, у 1914 г. адкрыты 3-ці і падрыхтоўчы класы. Утрымлівалася за кошт дзяржаўных сродкаў і платы за навучанне. У 1913 г. было 74, у 1914 г. - 167 навучэнцаў. Праіснавала да 1917 г.

У 1921 г. польскімі ўладамі былі арганізаваны 7-мі класныя школы, у 20-х гадах была адчынена **Дзяржаўная гімназія ім. гетмана Караля Хадкевіча**. Спачатку месцілася ў будынку былой гімназіі М. Навіцкай, у 1930 г. быў пабудаваны новы будынак па адрэсу Школьная (Кірава) 62. Першы дырэктар - гісторык Адам Казлоўскі, з 1936 г. па 1939 г. дырэктар - гісторык Казімір Мятлевіч. Гімназія мела 4-х гадовы цыкл адукацыі. Выпускнік гімназіі - пісьменнік Ежы Путрамонт (1910-1986 г.) напісаў успаміны аб горадзе і гімназіі («Паўвека», т. 1-4, 1966-1969 г.). Выкладчыцай лаціны была сястра пісьменніка Даленгі-Мастовіча, будучая жонка перадаваўшага прэ'ера Польшчы Славой-Складоўскага, - Ядвіга Мастовіч. Падчас вайны ў будынку месціўся гебітскамісарыят, а з 1944 г. - казарма войскаў НКУС. У 1938 г. паўстала прыватная **Гімназія звязу асаднікаў**, якая месцілася ў школе № 4 па вул. Каштанавай (зараз СШ № 10 - вул. П. Марозава.). Дырэктар - Юзэф Мяхжык. Для гэтай гімназіі пачалі будаваць новы будынак па вул. Школьнай, алене паспелі да 1939 г. Пасля вайны будынак быў дабудаваны як дом для афіцэраў Савецкага войска (дом на супраць басейна). **Камерцыйная гімназія**, пры касцёле Піяраў, месцілася ў будынку школы № 3.

У 20-30-я гады працавалі 5 агульнаадукацыйных школ (7-мі гадовага навучання).

**Школа № 1** ім. Габрыэля Наруговіча (першага прэзідэнта Польшчы), дырэктар Юзэф Міхневіч.

**Школа № 2**, дырэктар Антоні Катынскі. Зараз у будынку былых школаў № 1 і № 2 знаходзіцца СШ № 1., падчас вайны - шпіталь.

**Школа № 3** месцілася каля касцёлу Піяраў, зараз у гэтым будынку спартыўная школа.

**Школа № 4**, дырэктар Владзіслаў Даброўны, зараз СШ № 10, падчас вайны - гестапа.

**Школа № 5**, дырэктар Фердзінанд Оркуш. Знаходзілася каля паўночнай сцяны замка, будынак не захаваны.

**Яўрэйская школа** (іешыва), дырэктар - Хабэр.

Акрамя таго былі 2 рамесных школы (zawodowy):

**Дзяржаўная механічная школа**, Сувальская 182.

**Школа кравецкая**, жаночага звязу працы, Сувальская 90

**XVI. Драўляны дом, тракцір, старыя каталіцкія могілкі.**



**87. Драўляны дом.**

Малюнак з нямецкай кнігі 1917г. «Ліда ўчора і сёння»



**88. Тракцір.** Малюнак з нямецкай кнігі 1917г.  
«Ліда ўчора і сёння»



**89. Старыя каталіцкія могілкі** (канец XVIII ст.) Малюнак з нямецкай кнігі 1917г. «Ліда ўчора і сёння». Захаваліся да нашага часу.

## XVII. Жыццё горада



**90. Мотапрабег Ліда - Варшава, 1927 г.** Пачатак мотапрабегу.  
Прэзідэнт Польшчы І. Масціцкі вітае ўдзельнікаў.



**91. Перад пачаткам прабега.**



**92. Матацыклы на вуліцах горада.** Вуліца Сувальская (Савецкая). Злева - кніжная крама і брама Фарнага касцёла, наўпрост - школа № 5 (не захавалася) на фоне замка.



**93. Фотаздымак з архіва Ежы Курьшына.** Святаванне Дня Канстытуцыі 3 мая 1937 г., унутраны двор замку.



94. Фотаздымак з архіва Ежы Курыцына. Святаванне Дня Канстытуцыі 3 мая 1937 г., на вуліцах горада.



95. Фотаздымак з архіва Ежы Курыцына. Святаванне Дня Канстытуцыі 3 мая 1937 г., на вуліцах горада.



**96. Фотаздымак з архіва Ежы Курьшына.** На перакрыжаванні Сувальскай і 3-га Мая (Ленінская-Савецкая). Бацька Ежы Курьшына - Антоні з калегамі. Зправа цукерня «Амерыканка». Бачна «бомба», якая была скінута на горад падчас Першай Сусветнай вайны і выкарыстоўвалася як помнік.

Сям'я Курьшыных жыла па вул.Кашганавай (Паўліка Марозава) і пакінула горад у 1945г., калі Ежы было 8 год.

**XVIII. Від з замку.**

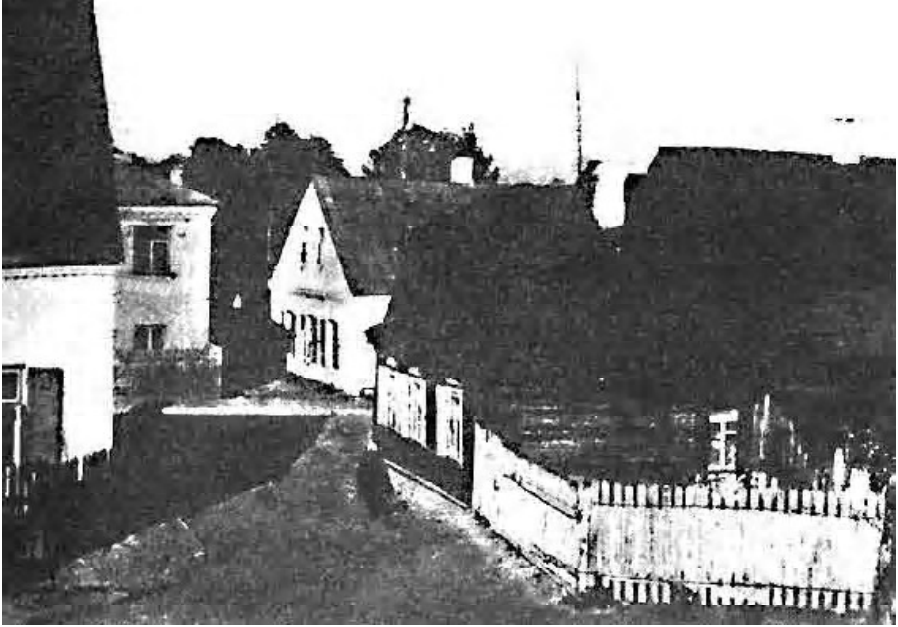
LIDA. Widok z ruin Zamku

**97. Від з замку, 30 -я гады.**



**98. Зарэчча, пачатак XX ст.**





99. Від з замку, 30 -я гады.

## XIX. Замест епілогу.



100. 22 жніўня 1916 г. Пасля авіяналёту



101. Верасень 1939г. Раздача газеты «Уперад» (выходзіла ў Лідзе да 90-х гадоў). Вугал Сувальскай (Савецкай) і 3-га Мая (Ленінскай).



**102. 1946 г.** Усё што засталося ад вул. Сувальскай  
(Савецкай). Ад касцёлу Піяраў да сучаснай вул. Міцкевіча.



## XX. Дадаткі.

### Дадатак №1

#### **Падрабязнае апісанне Лідскага бізнесу ў 20-30 х гадах**

Найстарэйшымі прамысловымі вытворчасцямі ў Лідзе лічыліся бровары. Адзін з іх належыў да спадкаемцаў Якуба Папірмайстра, які залажыў гэты бровар у 1874 годзе. Бровар знаходзіўся на вуліцы Сувальскай, 72 (сёння - Савецкая). Разам са сладоўняй, вытворчасцю газаванай вады і тартакам, займаў плошчу 2,5 га. Была паравая машына 48 к.с. У 1936 годзе на вытворчасці было занята каля 40 работнікаў і 10 асоб тэхнічнага персаналу. У першай палове 1935 года бровар пачаў вытворчасць газаваных напояў. Рабіліся спробы для выкарыстання ў вытворчасці піва з мясцовага ячменю, замест імпартнага. Хмель прывозілі з Любельшчыны. Пастаўшчыком бутэлек была гута шкла “Нёман”.

Другі бровар пад назвай “Бровар, сладоўня і вытворчасць газаванай вады” належыў братам Марку і Сымону Пупко. За снаваў Носаль Пупко ў 1876 годзе. Бровар месціўся на вуліцы Сувальскай, 88. Статутны капітал складала 10 000 злотых. У сваім распараджэнні бровар меў электрычныя рухавікі моцай 87 к.с. Пры бровары знаходзіўся паравы млын і тартак. У 1936 годзе ў бровары працавала 28 работнікаў і 8 чалавек тэхнічнага персаналу. Гадавая вытворчасць бровару складала 40 000 дэкалітраў піва. У 1936 г. было перапрацавана 157,3 т ячменю, 950 кг хмелю і 87,7 т соладу. Вытворчасць бровару ў гэтым годзе складала 4797 дэкалітраў піва. Фірма братоў Пупко мела свае прадстаўніцтвы ў гарадах Наваградскага ваяводства (Баранавічы, Наваградок, Гарадзея), Віленскага (Вільня, Маладэчна), Палескага (Бяроза Картузкая, Лунінец, Пінск) і Беластоцкага (Ваўкавыск).

У 1937 г. у Польшчы было 165 бровараў і сладовень. Лідскія бровары адносіліся да нявялікіх. Гадавая вытворчасць піва абодвух лідскіх бровараў у гадах 1932/33, 1933/34, 1934/35 была адносна невялікая: каля 10728 дэкалітраў піва. У адносінах да агульнай вытворчасці, гэта складала 0,9%. Пасля спынення вытворчасці ў броварах братоў Любецкіх у Нясвіжы, лідскія бровары засталіся адзінымі ў сваім родзе дзеючымі вытворчасцямі ў 30-х гадах у Наваградскім ваяводстве. Толькі ў 1938 г. распчаў выпуск піва наноў збудаваны бровар А. Брахоцкага ў Малым Мажэйкаве Шчучынскага павету. Дзякуючы якаснай вадзе, лідскае піва не было горшым за піва з віленскіх бровараў (“Шапэн” меў разліў па вул. 3-га Мая), гарадзенскіх (Марголіс, Слуцкі) і беластоцкіх (Дойліды).

“За якасць вырабленага піва бровары атрымліваюць медалі і дыпломы, прызнаныя на розных выставах краю і за мяжой”, - пісала перадаваенная “Ziemia Lidzka” (1936/9). А вось што піша С. Адляніцкі-Пачобут у сваёй манаграфіі: «Мясцовае піва з лідскіх бровараў у параўнанні з півам бровараў цэнтральных і іншых ваяводстваў, з пункту гледжання нізкай цаны, знаходзіць вялікі попыт сярод гараджан і гарадскога пралетарыяту не толькі ў гэтым ваяводстве, але і ў ваяводствах суседніх, перад усім - Віленскім. Аднак, разам з тым, для гурманаў завозіцца вялікая колькасць піва лепшай якасці і значна даражэйшага».

Найвялікшым прамысловым прадпрыемствам у Лідзе, маючым значэнне як вытворца гумовага абутку на цэлую Польшчу, было «Акцыянернае Таварыства Польскай Гумовай Вытворчасці “Ардаць”, вул. Фабрычная, 8. Слова “Ардаць” па – яўрэйску азначае “бот, калёш”. “Ардаць” вырабляў калёшы, снягоўцы, абутак гумовы летні. Вытворчасць была распачата ў 1929 годзе. Акцыянерны капітал у 1929 годзе склаў 750 000 злотых, да 1939 г. павялічыўся да 1 830 000 злотых. Вясной 1938 г. “Ардаць” прыняў на працу каля 800 працаўнікоў. Старшынёй акцыянернага таварыства быў Саламон Мэйлуп. Значэнне “Ардалю” вельмі вырасла пасля 1936 г., калі Мэйлуп стаў гаспадаром збанкрутаваных прадпрыемстваў “PePeGe” (Польскі пшэмысл гумовы) у Грузьдэду. У 20-я гады прадпрыемствы “PePeGe” былі найвялікшым вытворцам у Польшчы гумовага абутку і іншых гумовых вырабаў. М Мэйлуп, як гаспадар “PePeGe”, прэтэндаваў на лідэрства сярод краёвых вытворцаў гумовага абутку. У 1937/38 г. каля 25% польскай вытворчасці гумовага абутку паходзіла з “Ардалю” і “PePeGe”, астатнія 75%

прыпадали на 5 канкурэнтаў: “Джентэльмэн” (Лодзь), “Швайкерт” (Лодзь), “Рыгавар” (Варшава), “Вудэта” (Кросьно), “Бата” (Хэлм). Частку сваіх вырабаў “Ардаль” экспартаваў.

У 1937 г. выпускаць гумовыя вырабы пачала фабрыка “Унігум” па вул. Замкавай (каля цяперашняга гатэлю “Ліда”). Будынак гэтай фабрыкі меў 3 650 куб.м. “Унігум” выпускаў розныя гумовыя вырабы: сандалі, падэшвы, абцасы, скургуму, гуму педалёвую для равараў, шнуры для вазоў і брычак, асартымент тэхнічны.

Хімічную вытворчасць у Лідзе прадстаўляла фірма “Карона” – Ш.Савіцкі & К<sup>о</sup>», вул. Крупаўская, 22 (сёння: 8-га Сакавіка). Пазней на шьльдзе фірмы з’вілася прозвішча У.Сакалоўскі & К<sup>о</sup>. Кампаньёнамі былі: М. Пупко, З.Камянецкі і С.Каток (дырэктар). “Карона” вырабляла фарбы (водныя, артыстычныя і масляныя), чарніла, тушы, лакі для бутэлек і лістоў, пластылін і клей, забяспечвала імі рынак краю і канкурыравала з вырабамі імянітых фірмаў. У 1936 г. працавала 50 чалавек, у тым ліку 30 рабочых.

Прадукцыя машын і сельскагаспадарчых прылад у Лідзе мела многагадовую традыцыю. Найстарэйшае і найвялікшае прадпрыемства на паўночна-усходніх землях, заснавана тут у 1900 г. У міжваенныя часы знаходзілася пры вул. Сувальскай. 170. Гэта была фабрыка с/г машын і жалезнага ліцця Братоў Шапіра. Выраблялі манэжы, штыфтовыя і цэповыя сэпараты для малака, конныя і ручныя сячкарні, станкі мэханічныя, ліццё, запчасткі для машын уласных і чужых.

У 1926 г была адчыненна другая фабрыка с/г машын і прылад сельскагаспадарчых пад назвай “Бэнланд”. Яе заснавальнікамі былі: З. Штэйнбэрг, А. Арончык і Лянд. Знаходзілася пры вул. Сувальскай, 142. Прадукавала вырабы падобныя да выпускаемых фірмай Братоў Шапіра: манэжы, штыфтовыя і цэповыя сэпараты для малака, конныя і ручныя сячкарні, веялкі, плугі.

Вартасць прадукцыі абодвух фабрык складала каля 360 000 злотых (1934 г.). У 1937 г. у Польшчы працавалі 104 фабрыкі машын і прылад с/г.

Хутка развівалася заснаваная ў 1926 г “Дротіндустрыя”. Знаходзілася каля “Ардалю” (Фабрычная, 6). Належала таварыству, што

утварылі: Гірш Чарток, Гдалія Чарток, Сымон Савіцкі і Мордух Езіміцкі. Статутны капітал складаў 280 000 зл. (1936 г.). Фабрыка мела свой рухавік высокай напругі 150 к.с., дала работу 90 працаўнікам, 4 асобам тэхнічнага персаналу і 3 кіраўнікам. Выпрацоўвала светлы жалезны дрот (каля 36 т), жалезныя цвікі (каля 280 т), жалезныя нарожнікі, будаўляльны ўмацаванні (скобы), набойкі для абутку. “Дротіндустрыя” згарэла восенню 1936 г. Убытак ад пажара 200 000 зл., працаўнікі страцілі работу.

Адбудаваная “Дротіндустрыя” мела будынак 6 350 куб.м. Выпрацоўвала прадукцыю і лічылася акцыянерным таварыствам. У 1937 годзе ў Польшчы дзейнічала 58 фабрык цвікоў і дроту.

Пра фабрыку спружын “Звой” і яшчэ адну вытворчасць газаваных напояў дакладнай інфармацыі няма.

У 1928 годзе былі адчынены 2 вытворчасці кафлі, а ў 1936 г. была пабудавана і трэцяя. Кафлярню «Танур» (па-яўрэйску – печ) заснавалі Ёсель Руды і Бэрк Рыбацкі. Яна знаходзілася на вул. Вызвалення, 66 (сёння: Калініна), займала плошчу 0,4 га. Працавала цэлы год, забяспечвала працай 10 спецыялістаў і каля 20 рабочых. Мела 2 печы выпальвання. Дзённы выпуск кафлі складаў 400 штук. На мясцовы рынак выраблялася кафля, так званая “квадратная”. Для пакупнікоў з Памор’я і Велькапольшчы, выраблялі пляскія, вялікія кафлі, “берлінскія”. Абарот фірмы “Танур” у 1936 г. складаў каля 48 000 зл.

Кафлярня “Рааф” (па-яўрэйску - кафля) была размешчана на вул. Легіёнавай. Яе заснавальнікамі былі: Хаім Куле, Ісак Цэпелевіч і Абэ Куле. Бяз поспеху яны кіравалі прадпрыемствам да 1931 г. Непрацуючую кафлярню перанялі ў 1932 г. Ашэр Чапялінскі і Рубіновіч. Новыя гаспадары аднавілі вытворчасць і падобна, што кафлярня “Рааф”, як і “Танур”, выйшла на рынак паморскі і велькапольскі.

Гаспадаром трэцяй кафлярні з назовам “Нэшэр” быў Сымон Пупко з сынамі, які папярэдне быў сябрам таварыства кафлярні “Танур”. “Нэшэр” адрознівалася тым, што кафлі ў ёй вырабляліся механічным спосабам, а не ручным, як гэта рабілася на кафлярнях “Танур” і “Рааф”. “Нэшэр” знаходзілася на вул. Сувальскай.

У дваццатых гадах працавалі дзве вытворчасці цэгля (29 працаўнікоў у 1927 г.) і цэментуўня, якія пазней збанкрутавалі.

Сярод дзвух фабрык войлаку, адна вядомая як «Перапацоўка воўны братоў Г. Я. Жыжэмскіх і Я. Левіна». Пазней яна стала называцца фабрыкай. Звестак пра другую фабрыку няма.

Лідскія алеярні (вытворчасці алею), лічыліся сярод 22-х працуючых у 1934 г. у наваградзкім ваяводстве, вялікімі. Праўдападобна, насенне богатае алеем, прывозілі з-за мяжы. Акцыянернае таварыства «Шэмен» належала Я. Шэпетыньскаму і сябрам. У дваццатых гадах знаходзілася на вул. Сувальскай, пазней на вул. Домб-Бэрнацкага (сёння: Шубіна).

Аб другой алеярні (ці рафінэрыі) дадзеных няма.

Перапрацоўкай дрэва займаліся 6 тартакоў. Найстарэйшы лідскі паравы тартак Бэрка Мельніка быў заснаваны ў 1892 г. на вул. Пастаўскай, 39 (сёння: Фрунзе).

Тартак Кроніка на вул. Тартакі (сёння: Труханова) быў пабудаваны ў 1920 г. Яго афіцыйная назва ў 1936 г. гучала так: «Прамысловае прадпрыемства «Тарлас» –Э. Гурвіч & К°». Супольнікамі па бізнэсу Эліяша Гурвіча (дырэктара) былі: Лейба Кронік, Ісаак Гурвіч і Ной Гімельштэйн. Фірма займалася эксплуатацыяй лясоў. Мела локамобіль 215 к.с., дзве піларамы і две стругаркі. На вул. Фалькоўскага.33 (сёння: Перамогі) працаваў паравы тартак Я. Полячэка і таварышаў, зарэгістраваны ў Лідзе ў 1929 г.

Фірма «С. Элкін & К°» пачала існаванне ў 1935 г. на вул. Шэпетынскага, 72 (сёння: Астроўскага). Належала М. Ківеловічу і М. Рафаловічу. Тартак даваў працу 30 работнікам і 4-м кіраўнікам. Вартасць прадукцыі складала 123 400 зл. (1936 г.).

Апрача вышэйназваных, працавалі тартакі пры абодвух бровах.

“Ардаць” таксама меў уласны тартак.

Ліда мела 8 млыноў. Троцкі і Палячэк былі гаспадарамі млына “Аўтамаг” на вул. Пастаўскай. У 1927 г. на млыне працавала 49 чалавек. На гэтай жа вуліцы знаходзіўся паравы млын Б. Мельніка.

Таварыства “Хіцім” мела гандлёвы млын на вул. Сувальскай, 140.



На вул. Сувальскай знаходзіўся паравы млын Зельдовіча.

На Пясках, ад 20-х гадоў працаваў млын з электрычным рухавіком Карпейчыка, Паўлоўскага і Робчыка і другі такі самы млын Сапожнікава, Шэваховіча і Лейбовіча. Яшчэ адзін млын на Пясках быў уласнасцю Б. Шэваховіча.

Тры мясцовыя фірмы выраблялі цукеркі. Гэта фабрыка цукеркаў і шакалада “Рэкорд” (заснавана ў 1908 г.), Акцыянернае таварыства (Рынак 22), вытворчасць Казімера Інгілевіча (заснавана ў 1934 г.), і яшчэ адна фабрыка, на вул. Сувальскай, 74.

Сярод 8-мі пякарань, найбольш вядомымі былі: “Адзінства” (таварыства), “Прагрэс” і пякарня Я. Цукерніка і Шмуйловіча. Дзеючая ад 1931 г. пякарня Д. Гіршэвіча, па прапанове мясцовых улад была зачынена, як немэханізаваная.

Паліграфічныя паслугі выконвалі 4 друкарні. У міжваенныя часы на вул. Сувальскай працавалі: друкарні Я. Карпінскага і Сымона Зельдовіча. На вул. Фалькоўскага - вугал са Школьнай (сёння: Перамогі/Кірава) знаходзілася друкарня Лявона Трэбінскага. На вул. 3-га мая працавала друкарня “Магата”.

## Дататак №2

**Спіс Лідскага бізнэсу па вуліцам:** Сувальская, Крывая, 3-га Мая, Замкавая, Зарэчча, Фалькоўскага, р-н Ферма, р-н Пяскі,

### **1929 г. вул. Сувальская (Віленская, Савецкая)**

Рэстаран “Брыстоль”, уладальнікі: Вінаградаў, Сувальская 15

Крама цукерак і кафэ «Амэрыка», Будын Б.,

Кіно «Эдсан», уладальнікі: Алкянцікі М., Мяснік А., Левін Ю.

Кіно «Нірвана», Длускі.

Крама ( Okregowy Zwiasek Kolek Rolniczych)

Гандлёва-прамысловы банк (Handlu i Przemyslu), філіял

«Віленскі прыватны банк гандлю», Сувальская, 66.

Банк купецка-супольны (Kuriecki Spoldzielny), Сувальская, 51.

Народны супольны банк (Ludowy Bank Spoldzielczy) Сувальская, 13.

«Яўрэйскі супольны народны банк»

Гатэль «Grand Hotel»

Фабрыка с/г машын, Шапіра і браты. Сувальская, 132.

Бровар Папірмайстра Я., Сувальская, 56.

Бровар, Пупко М.

Гатэль, Гродзенчык А.

Гатэль, Ландо Б.

Кнігарня вайсковая, Ругачэўскі В.

Аптэка, Левінсон і Жэліковіч.

Прадаж спіртowych напой, Гіршовіч.

Прадаж спіртowych напой, Калмановіч М.

Прадаж спіртowych напой, Манская Ф.

Прадаж спіртowych напой, Марцевіч Ю.

Прадаж спіртowych напой, Пялак М.

Прадаж спіртowych напой, Вінаградаў С.

Прадаж спіртowych напой, Залеская Е.

Прадаж спіртowych напой, Рачынская.

Абмен валюты, Рачынская М.

Вытворчасць спіртowych напой, Левінсон Н.

Вытворчасць спіртowych напой, Вінаградаў.

Гандаль гарбагай, кафэ, Рэцкі Я.

Гандаль гарбагай, кафэ, Ражэнштэйн Б.

---

---

Гандаль гарбатай, кафэ, Самета К.

Выраб цэменту, Ражэнштэйн.

Здабыча камяню, кар'ер, Разеншгэйн.

Сельскагаспадарчае аб'сталаванне (Lidski Syndykat Roln) Чатвэртынскі І.  
Сувальская, 40.

Кааператыў сельскагаспадарча-гандлёвы «Асада».

Крама «Рольнік» сельскагаспадарча-гандлёвага кааператыва, Сувальская, 26.

Кааператыў спажывецкі «Праца», вугал Сувальскай, 3-га Мая і Замкавай.

Рэстаран, уладальнік «Kolo Polek».

Крама швейных машын «Прагрэс», Голдвассэр, Сувальская, 6

Опытк (акуляры), Арлоўскі Р.

Ветэрынар Бергер І.

Ветэрынар Рэннэрт Р.

Дантыст Бор-Хвіліцкая С.

Дантыст Драбкін М.

Дантыст Пупко Р.

Дантыст Радунская Р.

Дантыст Стукатар Макс.

Аптэкар Стукатар Бэла.

Дантыст-тэхнік Ілутовіч.

Урач Казубоўскі А.

Урач Рэннэрт Э.

Урач Галэмбіёўскі.

Урач Кантар.

Урач Жарчын Р.

Цырульнік-хірург/фельдчар Пупко Ш.

Цырульнік-хірург/фельдчар Жыленас Влад.  
Ваконнае шкло, Лутовіч Ш.  
Выраб абутку, Яселовіч М.  
Выраб абутку, Шварцбум Н. і Гардон А.  
Рамонт абутку, Пупко Б.  
Рамонт абутку, Пупко М.  
Рамонт абутку, Троцкі Б.  
Рамонт абутку, Закс А.  
Рамонт абутку, Жыземскі М.  
Гандль харчаваннем, Гродзенчык А.  
Гандль харчаваннем, Кацэн еленбоген Я.  
Гандль харчаваннем, Цыгелінскі І.  
Гандль харчаваннем, Берковіч П.  
Гандль харчаваннем, Бэрэль Г.  
Гандль харчаваннем, Цыгельніцкая С.  
Гандль харчаваннем, Пупко М.  
Гандль харчаваннем, Рейсэр Мойша.  
Гандль харчаваннем, Вінянскі С.  
Гандль садавінай, Януфі В.  
Гандль садавінай, Заблудаўскі Г.  
Піва, Івінецкі М.  
Мінеральная вада, Катлярскі і Големроль Л.  
Скарняк Чорны.  
Гатовае адзенне, Пупко Ч.  
Гатовае адзенне, Савіцкі Т. і Левін І.  
Пашыў адзення, Баярскі і Школьнік.

---

---

Пашыў адзення, Гелфер І.  
Пашыў адзення, Ламборт Г.  
Пашыў адзення, Леў А.  
Пашыў адзення, Маеўскі І.  
Ювелір Баярсла Ю.  
Ювелір і рамонт гадзіннікаў, Кашынскі М.  
Гандль кухонным абсталяваннем, Каменская Е.

Мэханік Баркоўскі М.  
Мэханік Масланка Е.  
Тэхнік Палячек М.  
Электраманцёр Палячек М.  
Гандль жывёлай, Качаноўскі.  
Гандль жывёлай, Наркунскі А.  
Бакалейшчык Цвайфус Л.  
Бакалейшчык Дабкоўская С.  
Бакалейшчык Голдштэйн Н.  
Бакалейшчык Глушанін П.  
Бакалея, Слуцкі і Далінка.  
Бакалейшчык Санімскі Б.  
Бакалейшчык Вінянскі С.  
Гандль каланіяльным таварам, Берковіч С.  
Мука, Горфунг і Краснасельскі.  
Млынар, Левін І.  
Млынар, Пупко М.  
Млынар, Зельдовіч.

---

Продаж спіртових на пояў, Берель Ш.  
Воск, Дзеравянскі З.  
Крама нафтавырабаў «Шэмен», Шэпетынскі Ю.  
Крама «Зінгер», філіял кампаніі «Зінгер».  
Майстар па гадзіннікам, Арановіч А.  
Майстар па гадзіннікам, Баярскі Ю.  
Майстар па гадзіннікам, Баярскі Ф.  
Майстар па гадзіннікам, Калмановіч Л.  
Майстар па гадзіннікам, Пупко Г.  
Фотастудыя, Барызанскі.  
Фотастудыя, Глаўберман А.  
Фотастудыя, Левін.  
Фотастудыя, Муллер.  
Будаўніцтва, Пупко Ш.  
Ляснічы Гурвіч Е.  
Ляснічы Каплінскі І.  
Друкарня, Каплінскі Я.  
Тыпаграфія, Зельдовіч .  
Выраб шыльдаў, Сэгал І.  
Выраб сітаў, Блахо.  
Пекар Будзін Б.  
Пекар Гершовіч Д.  
Пекар Цукернік Ю.  
Пекар Саліневіч М.  
Гандль тканінамі, Івенскі Я.  
Гандль тканінамі, Ковенскі Б.

Гандль тканінами, Кравец М.  
Гандль тканінами, Маўчацкая.  
Гандль тканінами, Радзівонскі Б.  
Гандль тканінами, Шубіч Р. і Каменская Д.  
Гандль тканінами, Вінэр А.  
Гандль тканінами, Зуброўскі С.  
Шавец Цыгелінскі Ю.  
Шавец Фурман Х.  
Шавец Яхец Е.  
Шавец Левін.  
Шавец Музыканская Р.  
Шавец Рудніцкі Б.  
Ганчар Рабіновіч Я.  
Каваль Язерскі.  
Каваль Новапрудкі М.  
Мяснік, свініна, Паплаўскі Ч.  
Мяснік, свініна, Радзевіч А.  
Мяснік, свініна, Версоцкі А.  
Малочнік Рыбак І.  
Абсталяванне, Цыдзеровіч А.  
Абсталяванне, Грабоўскі З.  
Абсталяванне, Лаўдо М.  
Абсталяванне, Нахімаўскі С.  
Выраб жаночых шляпак, Баярская Г.  
Выраб жаночых шляпак, Юрканская Е.  
Выраб жаночых шляпак, Каган Р.

Пераплетчык кніг Кабецкі.  
Гандль кнігамі, Мацецкі .  
Гандль кнігамі, Пугачэўскі В.  
Гандль кнігамі, Шкопвна Я.  
Пэтыцыі і пераклады, Дзеркач Ю.  
Пэтыцыі і пераклады, Голамб М.  
Пэтыцыі і пераклады, Рыппер А.  
Пэтыцыі і пераклады, Славін С.  
Судовы выканаўца Грудзь В.  
Нагарыус Пекарскі Генрык.  
Нагарыус Заячкоўскі Ян.  
Страховы агент Ріппер А.  
Інспэктар Рашкоўскі М.  
Мармур, Дубінскі С.  
Разьбар па камяню Разэнштэйн.  
Коркі, Гавенскі А.  
Рамонт дахаў, Гершовіч О.  
Грузаперавозкі, Падземскі Г.  
Выраб мыла, Пупко Я.  
Электрастанцыя, Цыдзеровіч А. і Сандлер С.  
Шклянны і парцелянавы посуд, Флакс А.  
Шклянны і парцелянавы посуд, Каменская Ф.

**вул. Сувальская-Рынак**

Выраб цукерак, Рабіновіч Р. Рынак.  
Рэстаран, Корвін - Пятроўскі . Рынак.



- Рэстаран, Вісекевічава М. Рынак.
- Булачная, Падворскі і Дакоўскі. Рынак.
- Каапэратыў сельскагаспадарча-гандлёвы «Рольнік». Рынак.
- Продаж спіртowych напояў, Русецкая Р. Рынак.
- Продаж спіртowych напояў, Сэйхен. Рынак.
- Бакалея, Кавальская Р. Рынак.
- Бакалея, Маўшовіч Я. Рынак.
- Бакалея, Тэненбаўм Л. Рынак.
- Гандль харчаваннем, Абрамовіч Б. Рынак.
- Гандль харчаваннем, Абрамовіч Л. Рынак.
- Гандль харчаваннем, Абрамовіч М. Рынак.
- Гандль харчаваннем, Дагуцкая С. Рынак.
- Гандль харчаваннем, Катлярскі Б. Рынак.
- Гандль харчаваннем, Палячэжэ.
- Гандль харчаваннем, Пупко К.
- Гандль харчаваннем, Ілуговіч Ш. Рынак.
- Гандль харчаваннем, Файншрайбер Ф. Рынак.
- Гандль харчаваннем, Горфуг Д. Рынак.
- Гандль харчаваннем, Разенштэйн М.
- Гандль харчаваннем, Калмановіч Е., Канопка Я., Радзівонскі М. Рынак.
- Гандль харчаваннем, Дэгушынская С. Рынак.
- Гандль харчаваннем, Саперштэйн С. Рынак.
- Гандль харчаваннем, Сападніцкі І. Рынак.
- Гандль харчаваннем, Сэраброўскі Ч. Рынак.
- Гандль харчаваннем, Стралецкі С. Рынак.
- Дрожжы, Ілуговіч. Рынак.

- 
- Малочнік, Ілутовіч Д. Рынак.
- Малочнік, Канопка Шл. Рынак.
- Малочнік, Пятэк Л. Рынак.
- Мяснік, Кашчацкі І. Рынак.
- Мяснік, Шміллін Я. Рынак.
- Мяснік Тубелевіч Д. Рынак.
- Мяснік Тубелевіч Я. Рынак.
- Мука, Калеко М. Рынак.
- Мука, Шварцбум Н. і Гардон А. Рынак.
- Гатовае адзенне, Ілутовіч З. Рынак.
- Гатовае адзенне, Маровіч К. Рынак.
- Пашыў гатовага адзення, Маровіч К. Рынак
- Пашыў гатовага адзення, Шэлюбскі А. Рынак.
- Рамонт абутку, Ілутовіч Я. Рынак.
- Рамонт абутку, Каплан Ш. Рынак.
- Рамонт абутку, Пупко А. Рынак.
- Гандль жалезнымі вырабамі, Басіст Р. Рынак.
- Гандль жалезнымі вырабамі, Ізраелевіч З. Рынак.
- Гандль жалезнымі вырабамі, Ландо Т. Рынак.
- Гандль жалезнымі вырабамі, Цыдзэровіч Х. Рынак.
- Гандль жалезнымі вырабамі, Голдман І. Рынак.
- Гандль жалезнымі вырабамі, Гербедзёўская і Фрыдман М.  
Рынак
- Гандль жалезнымі вырабамі, Сноўскі Е. Рынак.
- Гандль жалезнымі вырабамі, Шмідт Л. Рынак.
- Гандль шкляным і парцелянавым посудам, Бергер А.

Рынак.

Гандль тканінамі, Карабельнік Х. Рынак.

Гандль тканінамі, Корен О. Рынак.

Гандль тканінамі, Карпелоўскі М. Рынак.

Гандль тканінамі, Берковіч. Рынак.

Гандль тканінамі, Ялін Б. Рынак.

Гандль тканінамі, Кановіч Я. Рынак.

Гандль тканінамі, Руфімчык Х. Рынак.

Гандль тканінамі, Гардон Е. і Ланда І. Рынак.

Гандль тканінамі, Леван Б. Рынак.

Гандль тканінамі, Слуцкі Д. Рынак.

Гандль скуранымі вырабамі, Берловіч М. Рынак.

Гандль скуранымі вырабамі, Цыгелінскі І. Рынак.

Гандль скуранымі вырабамі, Лейбовіч Г. Рынак.

Гандль скуранымі вырабамі, Леў Е. Рынак.

Гандль скуранымі вырабамі, Левітовіч Г. Рынак.

Гандль скуранымі вырабамі, Лірнік А. Рынак.

Гандль скуранымі вырабамі, Любчанскі А. Рынак.

Гандль скуранымі вырабамі, Маўшовіч А. Рынак.

Гандль скуранымі вырабамі, Новапрудкі Н. Рынак.

Гандль скуранымі вырабамі, Сікурс Л. Рынак.

Гандль воўнай і бавоўнай, Пупко І. Рынак.

Вапна, Пупко Ш. Рынак.

Бялізна, Івенская. Рынак.

Бялізна, Калмановіч А. Рынак.

Бялізна, Кушэлевіч Л. Рынак.

Гандль кухонным абсталяваннем, Баярскі Г. Рынак.

Выраб абутку, Бурштын Ю. Рынак.

Дрожжы, Цыгелніцкая. Рынак.

Гандль фарбамі, Мяснік Ю. Рынак.

Выраб драўлянага абутку і гумовых галёшаў, Цыгелінскі І. Рынак.

Выраб драўлянага абутку і гумовых галёшаў, Берловіч М. Рынак.

Выраб драўлянага абутку і гумовых галёшаў, Лейбовіч Ш. Рынак.

Выраб драўлянага абутку і гумовых галёшаў, Спакойны М. Рынак.

### вул. Крывая

Абсталяванне, Шуфф А.

Вытворчасць цэменту, Муллер А.

Кафэ, Масцова Д.

Грузаперавозкі, Горфунг Г. і Падземскі Л.

Крама рыбная «Дгам»

Кафэ, Яблонскі Л.

Фірма канструкцыйных матэрыялаў «Мэтал», Чарток Б. і Штэйнберг .

Прадаж спіртowych напояў, Хутовіч Х.

Аптэка «Arteka Sejmikowa»

Дантыст Хутовіч Б.

Дантыст Хутовіч Р.

Кафэ Барашынскай З.

Выраб цукерак, Гойда Х.

Майстар па гадзіннікам Бердаўскі Г.

Выраб катлоў, Катлярскі М.

- Гандль каланіяльным таварам, Берковіч Б.
- Пашыў абутку, Левін .Л.
- Пашыў абутку, Рубіновіч Т.
- Пашыў абутку, Рудзка.
- Табак, Янушайціс В.
- Табак, Рахманскі В. і Янушайціс А.
- Фарбы, Каган І.
- Зерне, Саламянскі Г.
- Выраб драўлянага абутку і гумовых галёшаў Далінскі Н.
- Гандль скуранымі вырабамі, Ажэхоўскі Н.
- Жалезныя вырабы, Брэшкін М. і Небульскі М.
- Жалезныя вырабы, Каплінская Р.
- Жалезныя вырабы, Слабодзкі Я.
- Шавец Баярскі В.
- Шавец Тэпер Л
- Гандль тканінамі , Кушалевіч Б.
- Гандль тканінамі , Слонімчык Ч.
- Гандль тканінамі , Шналер Б.
- Мука, Ландо А., Барковіч М., Каменскі .
- Мука, Жагер Н.
- Бакалейшчыкі Калмановіч Я. і Рубін Х.
- Бакалея, Кравец М.
- Гандль харчаваннем, Гойда .
- Гандль харчаваннем, Абрамовіч Л.
- Гандль харчаваннем, Бродач М.

Гандль харчаваннем, Бор Х.  
Гандль харчаваннем, Байкальскі Ю.  
Гандль харчаваннем, Будзін І.  
Гандль харчаваннем, Дубчанскі Ю.  
Гандль харчаваннем, Набульскі Х.  
Гандль харчаваннем, Сапожнікаў М.  
Гандль харчаваннем, Шрлікоўскі М.  
Гандль харчаваннем, Троцкая П.  
Каваль Гершовіч І.  
Выраб ваннаў, Будзін.  
Мяснік Радзевіч А.  
Пекар Пупко.

**вул. 3-га Мая (Каменская, Ленінская)**

Гатэль «Варшава», уладальнік Быхвіт І.  
Гатэль “Пецярбургскі”.  
Гатэль “Сувальскі”.  
Кааператыў (Polski Związek Spoldz. Stow. Spz.) 3-га Мая і Рынак.  
Урач Ласога.  
Урач Вісгінд Ст.  
Дангыст Рабіновіч Ф.  
Акушэрка Стоцкая.  
Грузаперавозкі, Пупко Ч.  
Школа рэзкі шкла, Шымановіч М.  
Змазачныя матэрыялы, Жылберман  
Каваль Палячэк Я.  
Прадаж спіртowych напояў, Бялецкая.

Гандль кнігамі, Дворех Б.  
Майстар па гадзіннікам, Калмановіч З.  
Музычныя інструменты, Голдвассэр.  
Швейныя машынкi, Голдвассер і Ражанскі Н.  
Будаўніцтва, Рубіновіч П.  
Піва, Таўб І.  
Рэстаран, Галавач Р.  
Рэстаран, Рудніцкая А.  
Рэстаран, Савіцкая С.  
Трактыр, Ласоўская Б.  
Шавец Рафал Я.  
Шавец Сямак Я.  
Шавец Вайран Я.  
Мышцё бялізны, Шнейголд Р.  
Бакалея, Подварысцы і Дубчанскі .  
Бакалея, Шмуловіч Я  
  
Мука, Пупко Г. і М.  
Млынар Штэкалашчык Ч.  
Бялізна, Голдберг Ю.  
Рамонт абутку, Шустэр Б.  
Цырульнік Антановіч.  
Цырульня, Пупко Я. і Школьнік Я.  
Цырульнік Собаль Ч.  
Гандль харчаваннем, Бершковіч Р.  
Гандль харчаваннем, Івянецкі.

Гандль харчаваннем, Бялецкая.  
Гандль харчаваннем, Марціняк С.  
Гандль харчаваннем, Маўшовіч М.  
Гандль харчаваннем, Муцка Я.  
Гандль харчаваннем, Палячэк Г.  
Гандль харчаваннем, Палячэк Б.  
Гандль харчаваннем, Далінка Ю.  
Гандль харчаваннем, Дубчанскі Б.  
Гандль харчаваннем, Брэм Х.  
Гандль харчаваннем, Хруль А.  
Гандль харчаваннем, Руднер А.  
Гандль харчаваннем, Рыбацкая Р.  
Гандль харчаваннем, Святой Д.  
Гандль харчаваннем, Шахмовіч Е.  
Мяснік, свініна, Рудзецкі А.  
Пекар Браўн А.  
Пекар Рыбацкі Ч.  
Садавод Рыбацкі.  
Выраб сёдлаў Цымурынскі Ш.  
Выраб сітаў, Кужелга Р.  
Вапна. Рубіновіч П.

**вул. Замкавая (Энгельса)**

Дангьст Вісмант М.  
Электраманцёр Мархінкевіч .



Продаж спіртовых напояў, Баярская Ф.  
Продаж спіртовых напояў, Тыркін С.  
Гандль харчаваннем, Баярскі М.  
Гандль харчаваннем, Кац Е.  
Гандль харчаваннем, Рубіновіч Ц.  
Гандль харчаваннем, Рубіновіч М.  
Гандль харчаваннем, Сабалеўскі В.  
Каваль Чарняўскі К.  
Выраб колаў Пітлук Х.  
Мяснік Міклашэўскі М.  
Шавец Мікуліцкі Ф.  
Слесар Пупко Б.  
Пекар Шапіра Л.  
Пекар Шмуїловіч Е.  
Аптовы гандль гарбатай, крама гарбаты, кафэ .  
Рамонт абутку, Вайнштэйн Я. і Рабіновіч Ш.

### **раён Пяскі (Камуністычная)**

Вытворчасць мыла, Ландо А.  
Гандль харчаваннем, Абрамовіч Ю.  
Каваль Мацулевіч.  
Ганучнікі Нахімовіч і Бігнэс Г.  
Продаж спіртовах напояў, Новапруцкі Л.

### **раён Вызвалення (Зарэчча, Калініна)**

Гандль харчаваннем, Кантаровіч Г.  
Продаж гарбаты, кафэ, Вайн Б. В

Кафэ, Вайнштэйн С.

**раён Ферма**

( р-н вуліц Труханавы - Астроўскага - Радзюка)

Гандль харчаваннем, Баньяміновіч М.

**вул Фалькоўскага (Перамогі)**

Тартак, Палячек Я.

**Іншыя ўрачы ў горадзе:**

Урач Сапоцкая Рамуальда, вул Шэптыцкага

Урач Мейероўна М., вул. Сядлецкая

Урач Каплан Шлёма, вул. Паліцыйная

Урач Бучынскі М.

Урач Агушэвіч Р.

Дантыст Гарноўскі, вул. Турэцкая

Дантыст Крайновіч М., вул Міцкевіча.

Дантыст Падворская Е.

Ветэрынар Пучкоўскі Ян, вул. Пілсудскага.

**Гатэлі:**

Гатэль “Дагмара”, вул. Міцкевіча, 39.

Гатэль “Італія”, вул. Мацкевіча.

Гатэль “Польскі”, вул. Дварцовая.

Гатэль “Венэцыя”, вул. Мацкевіча.

«Гранд - Гатэль», Сувальская, 9.

«Еўропа», 3-га Мая, 5.

«Камэрцыйны», Сувальская.

«Варшава», 3-га Мая, 7

### **Рэстараны:**

На чыгуначным вакзале

«Коло Полек», Сувальская, 13.

«Брыстоль», Сувальская, 15.

Цукерня «Амэрыканка», Сувальская, 13.

Цукерня «Кракаўская», Сувальская, 15.

### **Улады і гарадскія службы:**

Стараства паведа, Сувальская, 11.

Пошта - тэлеграф, Сувальская, 90.

Камісарыят паліцыі, Замкавая.

Магістрат, Сувальская, 1.

### **Аўтобусныя маршруты, з плошчы Вызвалення (каля Фарнага касцёла):**

1. Ліда - Іўе

2. Ліда - Трабы

3. Ліда - Гродна

4. Ліда - Навагрудак (праз Бярозаўку)

5. Ліда - Вільня (праз Эйшышкі, Радунь)

6. Ліда - Васілішкі

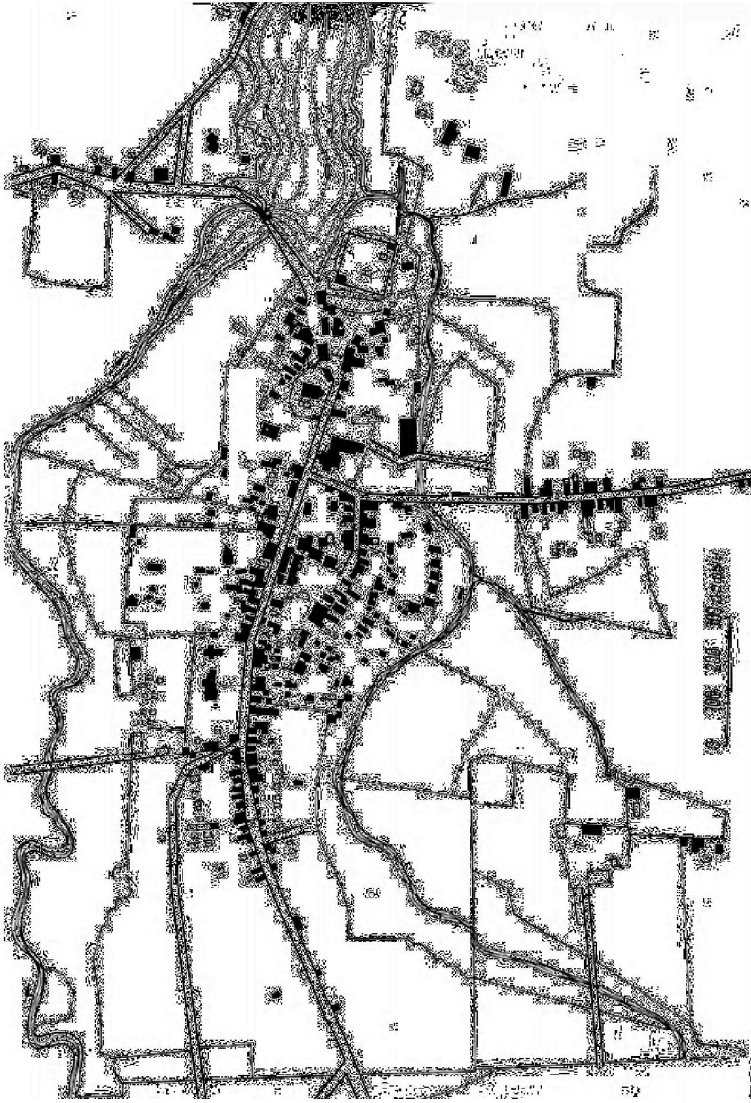
**Дадатак №3****Спіс радыёаматараў у 30-я гады**

SP1BX	Ян Шчэпанік, Сувальская, 118.
SP1GM	Баляслаў Песнякевіч, Замкавая, 3.
SP1IS	Зыгмунт Манке, Гімназія ім. Хадкевіча.
SP1IW	Антоні Ян Стругальскі, Варшаўская, 2.
SP1JO	Антані Стругальскі, Варшаўская, 2.
SP1JP	Караль Вішчак, Фалькоўскага, 10.
SP1JT	Фларыян Ванскі, Замкавая, 2.
SP1KZ	Вацлаў Лапінскі, Райская, 57.

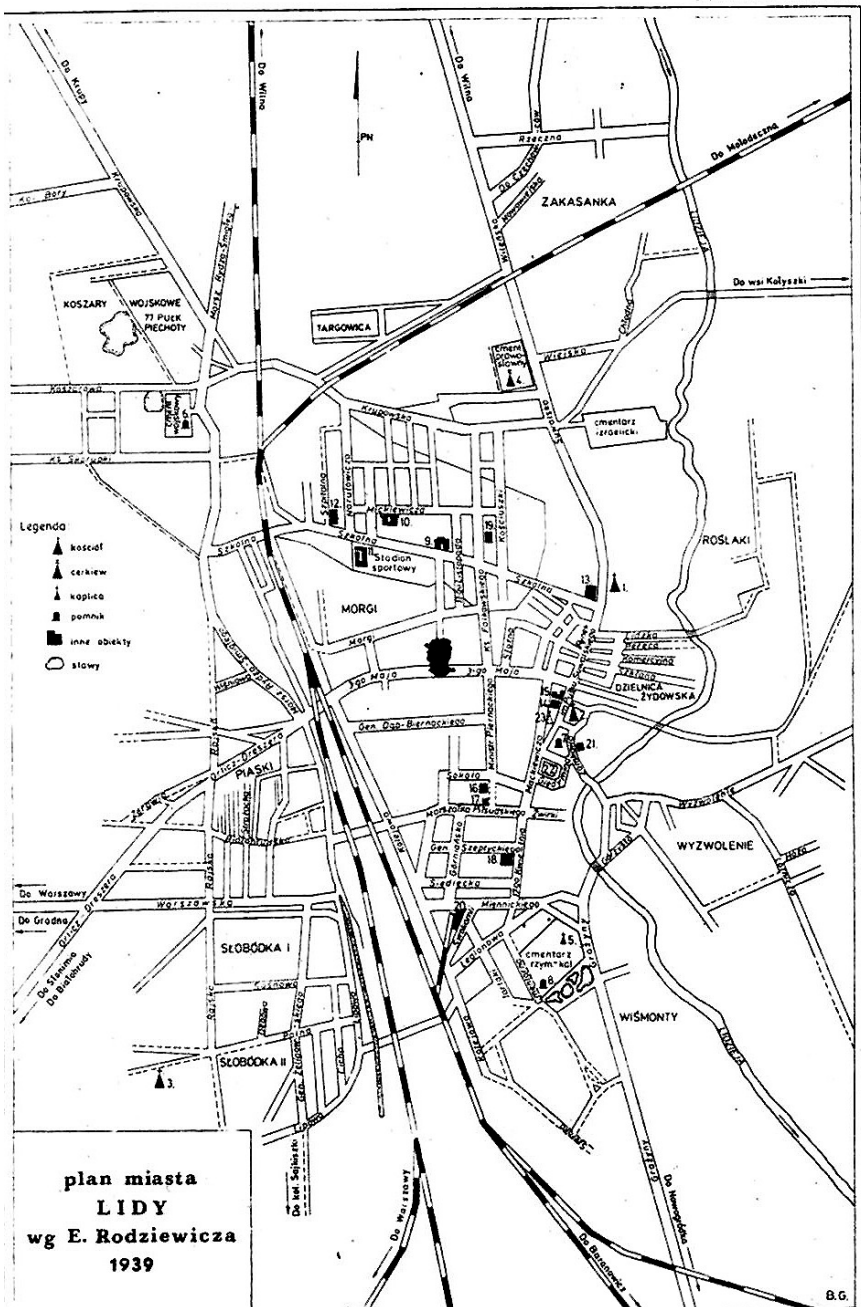
**Літаратура:**

1. Księga Adresowa Handlowa , Warszawa - Bydgoszcz . 1929.
2. Lech Ciehanowicz. Przemysł ludzki w dwudziestoleciu międzywojennym. // Ziemia Lidzka. № 41, 2000.
3. Lech Ciehanowicz Przemysł gumowy «Ardal» S. A. // Ziemia Lidzka. № 36, 1999.

## Карта города, канец 18 ст.



А - вуліца Віленская; В - касцёл рымскі; С - манастыр пірау; D - рынак; E - вуліца Дваравая; F - вуліца Замкавая; G - царква прыходская; H - замак; I - касцёл і манастыр кармелітаў; K - вуліца Крывая; L - школа жыдоўская; M - вуліца Каміёнская; N - прадмесце Зарэчча; O - уніяцкая царква; P - двор старасты Лідскага; Q - млын; R - сяленне Зарэчнае; S - корчмы; T - фальварак Кураўшчызна; U - вёсачка, якая належыць да прыхадской царквы; V - рагуша; X - дом лідскага маршалка; Y - вуліца, на якой земская каншыльрыя.





## **Lida city on the old pictures, postcards, photos.**

The city of Lida has rich historical and traditional past. Promotion of historical and cultural traditions of Lida is the “Pawet” aims as well as preservation of ancient sites and monuments of historical significance for the next generations.