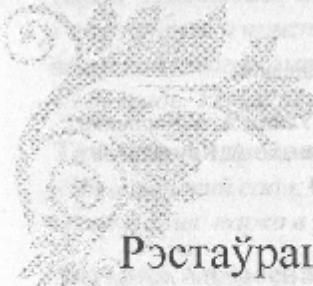


Міністэрства культуры Рэспублікі Беларусь
Нацыянальны мастацкі музей Рэспублікі Беларусь
Замкавы комплекс “Мір”




Рэстаўрацыя Мірскага замка.
Праблема захавання прыроднага
і культурнага ландшафту

Навукова-практычная канферэнцыя

г.п. Мір
Гродзенскай вобласці,
6 чэрвеня 2010 г.

Нясвіж
Нясвіжская ўзбуднёная друкарня імя С. Буднага
2012



УДК [728.81.025.4+712](476.6)(082)

ББК 85.113(4Бел)я43

Р96

Друкуецца па рашэнню Вучонага савета
Нацыянальнага мастацкага музея Рэспублікі Беларусь

Навуковы рэдактар А. А. Ярашэвіч

Рэдакцыйная калегія: У. І. Пракапцоў, Н. М. Усава, А. У. Карпенка,
В. Дз. Баженава, А. А. Скепня, С. А. Шукан, Н. А. Круталевіч
Рэцэнзент Н. М. Усава

**Рэстаўрацыя Мірскага замка. Праблема захавання прыроднага
Р96 культурнага ландшафтаў** : навукова-практычная канферэнцыя, г. п. Мір,
6 чэрвеня 2010 г. / Міністэрства культуры Рэспублікі Беларусь, Нацыянальны
мастацкі музей Рэспублікі Беларусь, Замкавы комплекс «Мір»; навук.
рэд. А. А. Ярашэвіч. — Нясвіж : Нясвіжская ўзбуйненая друкарня
імя С. Буднага, 2012. — 96 с.

ISBN 978-985-6796-77-0.

Зборнік змяшчае матэрыялы навукова-практычнай канферэнцыі, на якой быў разгледжаны шырокі круг праблем, звязаных з рэалізацыяй праекта рэстаўрацыі і канцэпцыяй музефікацыі Мірскага замка, а таксама захаваннем яго гістарычнага бліжэйшага асяроддзя. Шэраг артыкулаў пашаюць новыя звесткі аб мала даследаваных гістарычных падзеях, непасрэдна закрануўшых мястэчка Мір і замак, у прыватнасці — злашчаснай Першай сусветнай вайне, 100-годдзе пачэтку якой набліжасца.

Матэрыялы канферэнцыі ўяўляюць цікаваць для архітэктараў, рэстаўрацараў, навукоўцаў і музейных працаўнікоў, а таксама шырокага круга аматараў гісторыі і краязнаўства.

УДК [728.81.025.4+712](476.6)(082)

ББК 85.113(4Бел)я43

ISBN 978-985-6796-77-0

© Нацыянальны мастацкі музей
Рэспублікі Беларусь, 2012
© Афармленне. МАУП «Нясвіжская
ўзбуйненая друкарня
імя С. Буднага», 2012

Да пытання аб існаванні герсы ў браме Мірскага замка

У навуковай літаратуры існуе трывалае меркаванне аб існаванні ў Мірскім замку герсы ці падаючай краты [1, с. 161; 2, с. 208; 3, с. 22; 4, с. LXVI; 7, с. 41; 8, с. 67]. Аднак яно мае выключна гіпатэтычны характар, бо ў пісьмовых крыніцах герса не ўзгадваецца. Двойчы ў інвентарах 1681 г. [10, а. 3.] і 1688 г. [6, а. 14.] узгадваецца т. зв. “узвод” ці пад’ёмны мост, назва якога паходзіць ад польскамоўнага выразу “most zwodzony” [12, s. 14; 15, s. 147; 16, s. 13]. Узвод не трэба блытаць з герсай, якая ў польскамоўных крыніцах і літаратуры называецца „brona” ці „krata dębowa” [9, с. 181; 12, s. 101; 16, s. 13]. Да прыкладу ў апісанні Глускага замка 1755 г. згадваюцца два ўзводы на мосце і асобна “крата дубовая спадаючая ўніз” у браме перад варотамі [5, а. 1 аб.], а па інвентары 1687 года Новы замак у Слуцку меў узвод пасярод маста праз роў [14, s. 71], які, відавочна, не мог быць герсай.

Сам аўтар ідэі аб існаванні герсы ў браме Мірскага замка Юзэф Ядкоўскі ў 1915 г. адзначаў: “ныне ни следов решетки” [4, с. LXVI]. Гіпотэза ж грунтавалася выключна на наяўнасці ўверсе між вонкавай паўцыркулярнай і ўнутранай стральчатой аркамі брамы з боку мястэчка выцягнутага адтуліны даўжынёй 3,4 м і шырынёй 0,46 м (мал. 1). Аднак натурныя даследванні паказваюць, што дадзеная адтуліна не прызначалася для герсы:

1. Гэта адтуліна занадта шырокая, у той час як шырыня герсы звычайна вагалася ад 9 да 15 см [17, s. 306]. Для параўнання паз для герсы Берлінскай брамы ў Тэмпліне складаў 18 см [13, s. 16].

2. Для скальжэння герсы ў сценах абавязкова рабіліся пазы ці спецыяльныя канструкцыі, якія трывала фіксавалі становішча герсы ў паднятым і апушчаным становішча [11, s. 26]. Звычайна гэты паз, як і сама герса, месціўся звонку ад варот, радзей з унутранага боку [12, s. 14].

3. Існавалі варыянты, калі герса фіксавалася пры дапамозе драўляных канструкцый, але ў выпадку брамы Мірскага замка няма ніякіх слядоў такога мацавання (мал. 2, 3).

4. Адсутнічае паз ці сляды ад канструкцый для ўтрымання герсы на ўзроўні другога паверха вежы-брамы.

Найбліжэйшай па часе будаўніцтва і рэгіёне аналогіяй да брамы Мірскага замка з'яўляецца т. зв. Вострая брама ў Вільні, якая мела гатычны выгляд і была збудавана між 1506 і 1514 гг. [13, s. 146]. Апошняя, акрамя адтуліны для герсы ўверсе, мае гарызантальныя пазы і спецыяльнае месца ў тоўшчы вонкавай сцяны брамы для ўтрымання герсы ў паднятым становішчы.

Адтуліна, якая паводле вышэй згаданай гіпотэзы прызначалася для герсы, выконвала функцыю перабрамнага машыкуля для стральбы ў вертыкальным накірунку, ліцця кіпеню і скідвання камянёў на ворага альбо тушэння варот у выпадку іх падпалу. Такога кшталту байніцы ці паглыбленыя ў мур, як у Мірскім замку, ці ў форме выступваючага эркера (ням. *Gusserker*, *Pechnase*), альбо цэлага паверха мелі большасць еўрапейскіх замкаў [11, s. 24]. Брамы з машыкулямі, падобныя па форме да брамы Мірскага замка, былі шырока распаўсюджаны ў Прусіі і Польшчы. Напрыклад паўночны флігель т. зв. Высокага палаца Мальбаркскага замка, меў над брамай машыкуль памерамі 0,43x1,72 м [18, s. 1]. У выпадку Кляштарнай

брамы ў Торуні можна вельмі добра ўбачыць адрозненне адтуліны для герсы (першая адтуліна) і надбрамным машыкулем (другая адтуліна) (мал. 4).

Брама Мірскага замку мела пад'ёмны мост ці ўзвод, які адзпачаецца ў інвентарах 1681 і 1688 гг. Паводле гэтых апісанняў узвод меў драўляная палатно, абітае жалезнымі пасамі, і падымаўся на двух жалезных ланцугах, якія халзілі праз два "kolca" у муры. Апошнія, відаць, трэба атаясамліваць з дзвумя скразнымі адтулінамі памерам 31х26 см у стральчатой арке брамы з боку мястэчка па абодва бакі праезду. У выніку іх агляду выявілася, што ўнутры яшчэ пры ўзвядзенні брамы была зроблена апалубка з дошак таўшчынёй 3 см. Верагодна, дошкі ўтваралі жолабы, па якіх халзілі ланцугі ўзвода. З боку мястэчка цэгла ля адтулін мае пашкоджанні, якія маглі застацца ад жалезных ланцугоў. Па інвентары 1688 года "kolca" у муры, на якіх падымаўся ўзвод, называюцца дубовымі, што сведчыць на карысць меркавання аб адтулінах з драўлянай апалубкай, праз якія падымаўся ўзвод. Шыны ўнізе ўзвода, якія ўзгадваюцца ў інвентары 1688 г., служылі для мацавання палатна ўзвода да сцена аркі, яго пад'ёма і апускання. Уверсе над аркай масца выступ шырынёю 20 см, за якім хавалася палатно ўзвода ў паднятым становішчы.

З боку дзядзінца замка ў стральчатой арцы захаваліся адтуліны ад бэлькі, якая ішла паралельна самой арцы над адтулінамі для ланцугоў узвода. Магчыма да гэтай бэлькі мацаваліся блокі для скальжэння ланцугоў. Узвод мог падымацца пры дапамозе спецыяльных ворагатаў ці сістэмы супрацьвагаў.

Праезд брамы ад пачатку ўзвядзення замка ўзвышаўся на 1,6 м адносна тагачаснай дзённай паверхні і з вонкавага боку брамы [3, с. 21], а ў накірунку праезда,

верагодна, ішоў невысокі драўляны мост, упор якога быў выяўлены пад час раскопак 1991 г. [3, с. 23]. Пад'ёмны мост злучаў праезд брамы з гэтым мастом. Мост да праезда і дзеяздольны ўзвод былі захаваны і пасля дабудовы перабрам'я. Падобная сістэма існавала ў Рудніцкай браме ў Вільні, збудаванай у сяр. XVI ст., дзе ўнутры прамавугольнага перабрам'я меўся ўзвод, палатно якога закрывала праезд вежы-брамы.

Наяўнасць пад'ёмнага маста адназначна ўказвае на немагчымасць існавання герсы ў адтуліне над праездам. Пры неабходнасці хуткага апускання герсы, яна найпрост мусіла "падаць" на ланцугі ўзвода і, такім чынам, мала таго, што не закрывала б вароты, але рабіла б немагчымым падняцце ўзвода.

Тэарэтычна герса са згаданай адтуліны магла апускацца толькі пасля падняцця ўзвода і, такім чынам, магла служыць для больш надзейнай абароны варот і ўласна палатна ўзвода. Аднак, варыянт падобнага ўжывання герсы невядомы, а такога кшталту сістэма наогул супярэчыць логіцы ўжывання герсы, якая мусіла найперш перапыняць раптоўны напад ворага.

Для выяўлення канструкцыі ўзвода (месца мацавання шыпоў палатна ўнізе аркі, рэшткаў і месца размяшчэння вяртання ці ямаў для супрацьвагаў ці іншых дэталей) неабходна правядзенне археалагічных даследаванняў у праездзе брамы. Без правядзення апошніх немагчыма дакладна аднавіць канструкцыю ўзвода, а таксама даследаваць сістэму абароны праезда брамы Мірскага замка.

Літаратура:

1. Бубноўскі Дз. С. Готыка і рэнэсанс Мірскага замка. / Дз.С. Бубноўскі. // Помнікі мастацкай культу-

ры Беларусі эпохі Адраджэння. – Мн.: Навука і тэхніка, 1994. – С. 160-169.

2. Гурын М., Ткачоў М. Мірскі замак / М. Гурын, М. Ткачоў // Энцыклапедыя гісторыі Беларусі: У 6 т. Т. 5. – Мн.: БелЭн, 1999. – с. 208-209.

3. Здановіч Н.І., Краўцэвіч А.К., Трусаў А.А. Матэрыяльная культура Міра і Мірскага замка / Н.І. Здановіч, А.К. Краўцэвіч, А.А. Трусаў. – Мн.: Навука і тэхніка, 1994. – 152 с.

4. Иодковский И.И. Замок в Мире / И.И. Иодковский // Древности. Т.6. – М., 1915 – С. LIV-LXXII.

5. НГАБ(Мінск). Ф. 179. Воп. 1. Спр. 153. Інвентар Глуска, 1755 г.

6. НГАБ (Мінск). Ф.694. Воп.2. Спр.4468. Інвентарны рэстр Мірскага замка, 1688 г.

7. Ткачоў М.А. Замкі Беларусі / М.А. Ткачоў. – Мн.: Палымя, 1977. – 82 с.

8. Ткачоў М.А. Абарончыя збудаванні заходніх зямель Беларусі XIII – XVIII стст. / М.А. Ткачоў. – Мн.: Навука і тэхніка, 1978. – 144 с.

9. Ткачоў М.А. Замкі і людзі. / М.А. Ткачоў. – Мн.: Навука і тэхніка, 1991. – 184 с.

10. AGAD(Warszawa), AR, dz. XXV, sp. 2444. Інвентар Мірскага замка, 1681 г.

11. Krahe, F.-W. Burgen des deutschen Mittelalters. Grundriss-Lexikon / F.-W. Krahe. – Würzburg: Flechsig Vlg., 2000. - 792 s.

12. Lukas, E. Średniowieczne mury miejskie na pomorzu zachodnim / E. Lukas. – Poznań, 1975. – 105 s.

13. Małachowicz, E. Fortyfikacja Wilna. Część II. // TeKa komisji urbanistyki i architektury. - T. XXIV. – 1990. – s. 133-147.

14. Mikulski, W., Zawadzki, J. Opisy zamków

białoruskich z inventarzy dóbr przechowywanych w archiwum Radziwiłłów w archiwum główny aktów dawnych / W. Mikulski, J. Zawadzki – Warszawa, 1999. – 88 s.

15. Miśkiewicz, B. Rozwój stałych punktów oporu w Polsce do połowy XV wieku / B. Miśkiewicz. – Poznań, 1964. – 340 s.

16. Pachoński, J. Dawne mury floriańskie / J. Pachoński. – Kraków, 1956. – 72 s.

17. Piper, O. Burgenkunde. Bauwesen und Geschichte der Burgen. / O. Piper. – Augsburg: Weltbild Verlag, 1995. – 711 s.

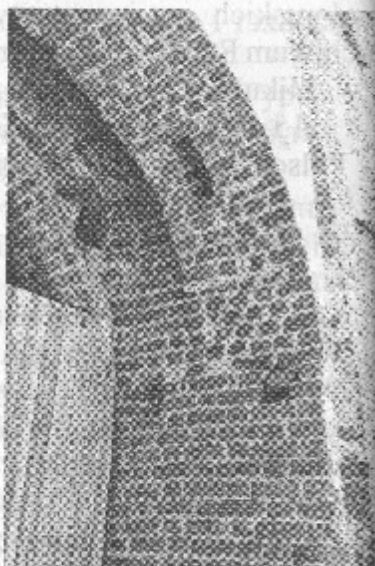
18. Schmid, B. Die Wehrgänge auf den Häusern der Marienburg. / B. Schmid. // Der Burgwart. – 1929. - № 1. – S. 1-4.

19. Stock, W. Über die mittelalterliche Befestigung der Stadt Templin. / W. Stock. // Der Burgwart. – 1907. - № 1. – S. 13-17.

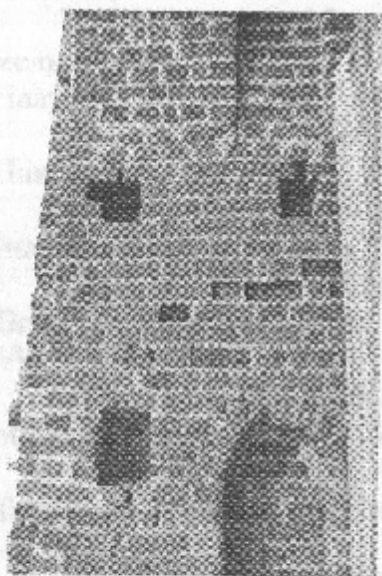




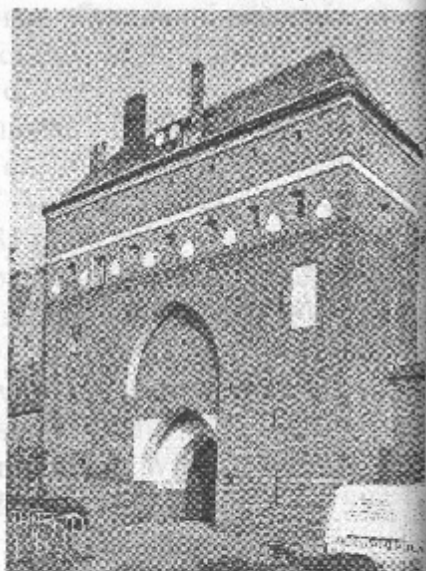
Брама Мірскага замка.



*Праезд брамы ў Мірскім замку,
паўднёвы бок.*



*Праезд брамы ў Мірскім замку,
паўночны бок.*



Кляштарная брама ў Торуні.