

ISSN 1993-1999

БЕЛАРУСКІ ГІСТАРЫЧНЫ ЧАСОПІС



1

2012



Мікалай ВОЛКАЎ

Фартыфікацыя і ўзбраенне МІРСКАГА ЗАМКА

Артыкул прысвечаны Мірскаму замку як унікальнаму абарончаму збудаванню. Расказваецца аб гісторыі і прычынах узвядзення познегатычнага замка, канцэпцыі яго абароны і ўзбраенні. Аналізуюцца змены, якія адбыліся ў замку ў другой палове XVI—пачатку XVII ст. Асобная ўвага нададзена даследаванню канструкцыі замкавай брамы. Аўтар не пагаджаецца з тымі даследчыкамі, якія падтрымлівалі гіпотэзу аб існаванні ў варотах падаючай рашоткі; расказвае аб выяўленай у 2010 г. у праездзе варот яме-пастцы; прапаноўвае ўласную рэканструкцыю абарончых прыстасаванняў у праездзе варот.

Мірскі замак з'яўляецца выдатным помнікам абарончай архітэктуры, які не мае блізкіх аналагаў не толькі ў Беларусі, але і ва ўсім усходнееўрапейскім рэгіёне. Аднак адсутнасць падобных да яго аб'ектаў, а таксама недахоп пісьмовых крыніц па гісторыі замка робяць складаным яго вывучэнне. Некаторыя даследчыкі звярталі асноўную ўвагу на архітэктурна-мастацкія якасці замка і недаацэньвалі яго як фартыфікацыйны аб'ект¹. Паўплывала на гэта і недастатковая даследаванасць развіцця ваеннай справы ў Вялікім Княстве Літоўскім у XVI—XVII стст., калі распаўсюджванне агнястрэльнай зброі і артылерыі прымусіла да інтэнсіўных пошукаў і грунтоўных змен у фартыфікацыі. У гэты час паўсталі шмат цікавых варыянтаў абарончых комплексаў, адным з якіх быў Мірскі замак.

Першы этап будаўніцтва замка даследчыкі адносяць да першай чвэрці XVI ст. Ніжняя мяжой лічыцца 1506 год, калі мірскі двор быў спалены татарамі, а верхняй — 1526 год, калі памёр фундатар замка

надворны маршалак ВКЛ Юрый Іллініч (каля 1465—1526). У 1527 г. замак упершыню згадваецца ў крыніцах². Ці з-за вялікіх выдаткаў, ці з-за смерці магната замак так і не быў дабудаваны. У 1569 г., пасля смерці яго ўнучка Юрыя, апошняга прадстаўніка роду Іллінічаў, Мір перайшоў ва ўладанне да Мікалая Крыштофа Радзівіла Сіроткі (1549—1616). Па яго ініцыятыве рэзідэнцыя была грунтоўна перабудавана ў стылі рэнесанс і абкружана поясам земляных бастыённых умацаванняў. Да сярэдзіны XVII ст. Радзівілы падтрымлівалі абароназдольнасць замка і забяспечвалі яго зброяй. "Крыж" на Мірскім замку як на абарончым аб'екце паставілі падзеі вайны 1654—1667 гг. паміж Расійскай дзяржавай і Рэччу Паспалітай. У пачатку XVIII ст., калі ў Мір тройчы заходзілі шведы, замак ужо не ўяўляў для іх якой-небудзь перашкоды. У XVIII ст. у ім меўся невялікі гарнізон³, які выконваў паліцэйскія функцыі, аднак замак цалкам страціў абарончае значэнне і быў пераўтвораны ў "адкрытую" рэзідэнцыю.



ВОЛКАЎ Мікалай Аляксандравіч.

Аспірант Рэспубліканскага інстытута вышэйшай школы БДУ, магістр мастацтвазнаўства. Нарадзіўся ў 1985 г. у Мінску. У 2008 г. закончыў гістарычны факультэт Беларускага дзяржаўнага ўніверсітэта, у 2010 г. — магістратуру Інстытута падрыхтоўкі навуковых кадраў Нацыянальнай акадэміі навук Беларусі. Займаецца вывучэннем гісторыі архітэктуры Сярэдніх вякоў і ранняга Новага часу. Аўтар шэрага навуковых публікацый.

Прычыны будаўніцтва замка

На рубяжы XV—XVI стст. выявілася неэфектыўнасць сістэмы абароны паўднёвых межаў ВКЛ, што паставіла пад пагрозу цэнтральныя рэгіёны дзяржавы. Гэта яркая прадэманстравалі глыбокія рэіды крымскіх татараў. У пачатку XVI ст. яны разрабавалі тэрыторыю цэнтральнай Беларусі, у тым ліку спалілі двор у Міры. У сваю чаргу аслабленне цэнтральнай улады прывяло да павелічэння ролі магнатаў як у палітычнай, так і ў ваеннай сферы. Яскравым прыкладам гэтага з'яўляецца паўстанне Міхаіла Глінскага ў 1508 г. Адным з галоўных ворагаў М. Глінскага быў цесць Юрыя Іллініча — Ян Забярэзінскі, які быў забіты Глінскім. Сам жа Юрыя Іллініч у 1504 г. меў канфлікт з Глінскім з-за лідскага староства⁴. Такім чынам, у фундатара замка былі як мінімум дзве сур'ёзныя прычыны, каб задумацца аб будаўніцтве ўмацаванай рэзідэнцыі, — набегі татараў і магнацкія міжусобицы.

У пачатку XVI ст. абарончыя храмы і магнацкія замкі былі здольныя эфектыўна абараніць сваіх уладальнікаў і навакольнае насельніцтва ад татарскіх аддзелаў, якія разыходзіліся з мэтай рабавання і не былі падрыхтаваны да аблогі ўмацаванняў. Палітычная і вайсковая эліта ВКЛ спадзявалася, што памежныя гарады і замкі здолеюць абараніць краіну ад уварванняў больш моцнага ворага. Змяненне геапалітычнай сітуацыі і крызіс сістэмы памежнай абароны ВКЛ у сярэдзіне XVII ст. падчас войнаў з Расійскай дзяржавай сталі прычынай з'яўлення пад сценамі Мірскага замка моцнага маскоўскага войска з артылерыяй, перад якім замак быў проста безабаронны. Аднак у пачатку XVI ст. падобны сцэнарый прадбачыць не маглі.

Артылерыя ў XVI ст.

З часу свайго з'яўлення артылерыя прайшла шэраг этапаў у развіцці, якія істотна паўплывалі на ваенную справу і фартыфікацыю. Адным з пераломных момантаў стала "рэвалюцыя" ў артылерыі канца XV—першай чвэрці XVI ст., выкліканая ўвядзеннем



Гармата познесярэдневяковага тыпу на стацыянарным лафеце. Пачатак XVI ст.

шэрага інавацый. Пераход да ўжывання літага жалезнага ядра, якое пры аднолькавай вазе было меншае за каменнае і адначасова больш трывалае, прывёў да памяншэння памеру ствала гарматы пры павелічэнні разбуральнай сілы артылерыйскага агню. Тады ж з'явіліся лёгкія і трывалыя двухсценныя колавыя лафеты, якія зрабілі артылерыю манеўранай і прыдатнай да выкарыстання ў палявых умовах. Ствол мацаваўся да лафета пры дапамозе чопаў (спецыяльных валакаў), што спрашчала працэс навядзення гарматы на цэль і рабіла яго больш трапным⁵. Гэтыя інавацыі абрынулі асновы сярэдневяковай абарончай архітэктуры і прымусілі да выпрацоўкі прынцапаў новай, бастыённай фартыфікацыі.

Хваля мадэрнізацыі артылерыі дайшла да ВКЛ прыкладна ў другой чвэрці XVI ст. У перыяд жа, калі адбывалася будаўніцтва Мірскага замка, у ВКЛ яшчэ панавала артылерыя познесярэдневяковага тыпу. Непасрэдным адказам на з'яўленне новай артылерыі сталі бастыённыя ўмацаванні Мікалая Радзівіла Сіроткі, узведзеныя вакол замка ў апошняй чвэрці XVI ст.

Узбраенне Мірскага замка ў пачатку XVI ст.

У XV—пачатку XVI ст. для абароны ўмацаванняў замкаў выкарыстоўваліся пераважна *тарасніцы і фоглеры*. Гэта былі невялікія гарматы калібрам ад 40 да 100 мм, якія стралялі свінцовымі ці каванымі жалезнымі ядрамі⁶. Яны ўсталёўваліся на сценах ці вежах у спецыяльных драўляных ложах, якія маглі мець механізм павышэння ці паніжэння вугла стрэлу (*мал. 1**). Фоглеры ў адрозненне ад іншых тыпаў гармат, якія зараджаліся спераду, мелі некалькі спецыяльных зменных камер-парахаўніц, што мацаваліся ззаду пры дапамозе кліна і мяняліся пры перазарядцы (*мал. 2*). Гэта дазваляла павялічыць хуткасць стральбы. У XVI ст. фоглеры саступілі месца больш выцягнутым *серпанцінам*, якія таксама мелі зменныя парахаўніцы⁷. Акрамя таго, у абароне маглі ўжывацца і гарматы іншых тыпаў: *марціры, палявыя гуфніцы* і інш. У вузкіх месцах, напрыклад у браме, эфектыўным было выкарыстанне т.зв. *арганаў*, якія мелі выгляд двухколавага вазка з ускладненымі на яго стваламі ад гакаўніц ці малых гармат (*мал. 3*).

Самай ранняй крыніцай, дзе апісваецца ўзбраенне Мірскага замка, з'яўляецца "**Спісанне рэчаў у мірскім скарбцы**" 1636 г. (далей па тэксту — інвентар 1636 г.)⁸. У ім згадваецца "спіжовае дзялка" (невялікая гармата), якое знаходзілася ў паўднёва-ўсходняй вежы. Да яго мелася 30 ядраў. Дзве "старасвецкія" (старажытныя) гарматы з жалезных штабаў узгадваюцца ў інвентарах арсенала Нясвіжскага замка 1626 і 1636 гг.⁹. Гэтыя гарматы маглі паходзіць з Міра, бо для нясвіжскай артылерыі яны былі настолькі архаічныя, што адну з іх да 1636 г. ужо распусцілі на жалеза для рамонт лафетаў. Выраб гармат з жалезных штабаў шляхам скоўвання іх абручамі быў характэрны якраз для познесярэдневяко-

* Малюнкi змешчаны на каляровай уклеіцы часопіса.



Гакаўніцы і рушніца. Пачатак XVI ст.

вай артылерыі (мал. 4). Гарматы такога кшталту маглі вырабляцца для Мірскага замка, бо да другой чвэрці XVI ст. няма звестак аб адліванні гармат на тэрыторыі ВКЛ¹⁰.

У 1636 г. у мірскім арсенале мелася 56 гакаўніц, 20 "меншых" гакаўніц, 8 гакаўнічных і 15 паўгакаўнічных ствалоў, 15 "кабыл", альбо "старасвецкіх пулгакаў" (паўгакаўніц). Большасць з пералічанай зброі трапіла ў замак, відавочна, пры Мікалаю Радзівілу Сіротку, у апошняй чвэрці XVI—пачатку XVII ст. Варта, аднак, звярнуць увагу на 15 "кабыл", ці пулгакаў, якія складальнік інвентара называе "старасвецкімі", ці састарэлымі. Гэтая зброя магла захоўвацца ў замку яшчэ з першай паловы XVI ст. Ад пазнейшых "радзівілаўскіх" гакаўніц гэтыя "кабылы", відаць, адрозніваліся адсутнасцю кнотавага замка і больш простым ложа, якое мацавалася ў задняй частцы ствала.

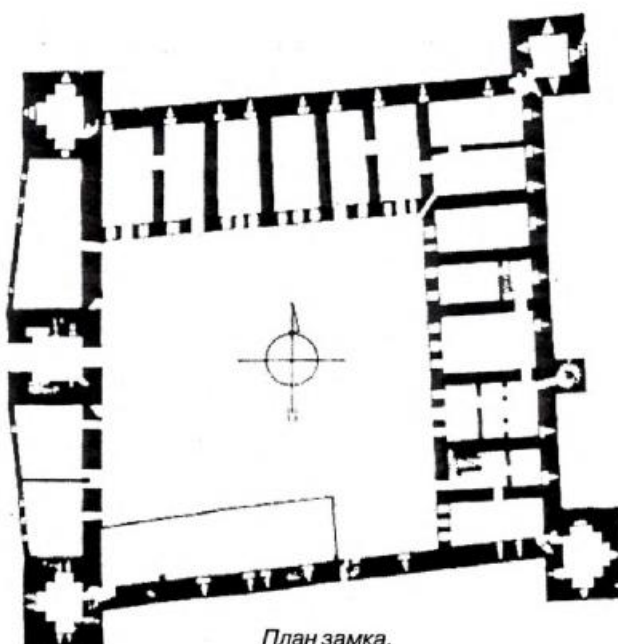
Інвентар 1636 г. пацвярджае той факт, што гакаўніцы заставаліся асноўнай зброяй для абароны замка яшчэ ў першай палове XVII ст. Акрамя простых гакаўніц, паўгакаўніц і падвойных гакаўніц (мал. 5) у арсенале замка магла быць больш лёгкая зброя — рушніцы і аркебузы (мал. 6). Аркебузы з'явіліся ў Германіі ў пачатку XVI ст., былі лягчэйшыя за гакаўніцы і больш трывалыя за рушніцы. У першай палове таго ж стагоддзя яны трапілі ў Польшчу і ў ВКЛ, аднак доўгі час заставаліся дарагой і маладаступнай зброяй¹¹. У сваіх публікацыях беларускі даследчык М. Ткачоў пісаў пра т.зв. "мушкетныя байніцы", звяртаючы ўвагу, відавочна, на прыстасаванасць байніц замка для ручной агнястрэльнай зброі¹². Аднак атаясамленне байніц з мушкетамі не зусім слушнае, бо гэты від зброі распаўсюджваецца ў ВКЛ значна пазней, у XVII ст. А ў інвентары Мірскага замка 1636 г. мушкеты ўвогуле не згадваюцца.

Той факт, што агнястрэльная зброя і артылерыя былі асноўнай зброяй абаронцаў замка, на нашу думку, падмацоўвае гіпотэзу беларускага даследчыка В. Калніна аб тым, што каля паўночнай сцяны замка ў першай чвэрці XVI ст. планавалася ўзвесці мураваны арсенал¹³. Акрамя месца для захавання зброі ў ім мог быць і парахавы склеп.

Фартыфікацыя познегатычнага замка

Мірскі замак паўстаў на невялікім узвышшы ля супадзення рэчак Міранка і безназоўнай (пазней Замкавая), дзе да 1506 г. месціўся мірскі двор, спалены татарамі¹⁴. Раўнінны характар мясцовасці, відаць, абумовіў залажэнне ўмацавання правільнай формы: праслы абарончыя сцен даўжынёй 55—60 метраў утвараюць блізка да квадрата ўнутраны двор-дзядзінец. Па вуглах пастаўлены чатыры фланкіруючыя вежы памерамі 10x10 м, якія цалкам выступаюць за перыметр сцен. Пятая вежа, вежа-брама памерамі 12x12 м, пабудавана пасярэдзіне заходняй сцяны. Правільная канфігурацыя муроў стварала найлепшыя ўмовы для абароны праслаў сцен з вуглавых вежаў.

Перад будаўніцтвам тэрыторыя была выраўнёна пры дапамозе штучнай падсыпкі зямлі таўшчынёй 0,2—1 м. Спачатку ўзводзіліся вежы, на бакавых сценах якіх пакідаліся цагляныя злучэнні-штрабы. Пазней да гэтых штрабаў дабудоваліся сцены. Пасля заканчэння будаўніцтва сцен планавалася перайсці да будаўніцтва палаца з паўднёвага і ўсходняга бакоў дзядзінца, што, аднак, не было зроблена. Паўднёва-заходняя і паўднёва-ўсходняя вуглавая вежы былі дабудаваны да ўзроўню шасці паверхаў. Шосты паверх утварала крыху высунутая вонкі баявая галерэя з машыкулямі (вертыкальнымі байніцамі). Абедзве вежы маюць форму чатырохгранніка, які на ўзроўні чацвёртага паверха пераходзіць у васьміграннік (мал. 7). Падобную форму, верагодна, павінна была набыць і паўночна-заходняя вежа, якую пачалі ўзводзіць пазней за ўсе астатнія і прывязвалі да ўжо пабудаваных сцен. Урэшце яе так і не дабудавалі да канца. Паўночна-ўсходняя вуглавая вежа адрозніваецца ад трох іншых вуглавых веж і па форме, і па дэкаратыўнаму афармленню. Пры амаль аднолькавай з іншымі вуглавымі вежамі вышыні яна



План замка.



Машыкулі на паўднёва-заходняй вежы.

мела шэсць паверхаў і, падобна дзвюм паўднёвым вежам, магла мець уверсе яшчэ адзін баявы паверх з машыкулямі. З чатырохгранніка ў васьміграннік паўночна-ўсходняя вежа пераходзіць ужо на ўзроўні трэцяга паверха (мал. 12). Па форме і па дэкору яна нагадвае манументальную вежу-браму, якая мае шэсць паверхаў і пераўзыходзіць па вышыні вуглавая вежа (мал. 11). На малюнку К. Русецкага 1853 г. (гл. с. 19) выразна бачна, што гэтая вежа мела таксама і сёмы паверх з машыкулямі.

Абарончыя сцены дасягаюць унізе таўшчыні 3 м, а ўверсе звужаюцца да 2,2 м. Акрамя байніц ніжняга бою на версе сцен мелася баявая галерэя, рэшткі якой захаваліся на заходнім і паўночным прасла. Яна мела мураваны бруствер таўшчынёй 0,7—0,8 м і вышынёй 1,7 м і была накрыта дахам. Вышыня сцяны складала разам з баявой галерэяй 10 м¹⁵.

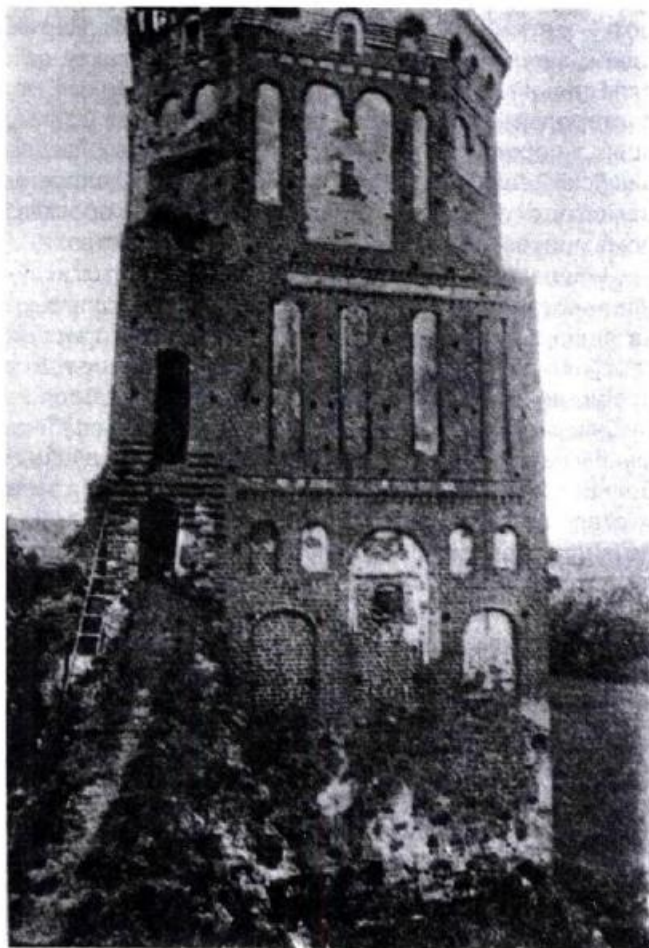
Аднак многія даследчыкі выказваюць сумненне, што такі выгляд баявая галерэя мела з самага пачатку. Справа ў тым, што паўднёва-заходняя вежа і вежа-брама маюць выходы на заходняе прасла сцяны на другім і трэцім паверхах. М. Ткачоў меркаваў, што на версе сцяны мелася двухузроўневая галерэя. На яго думку, ніжні калідор-галерэя вышынёй 2 м праходзіў у сцяне і меў байніцы на абодва бакі, а верхняя галерэя была закрыта мураванымі брустверамі з прамавугольнымі зубцамі з напольнага і надворнага бакоў¹⁶. На думку В. Калніна, першапачаткова галерэя размяшчалася вышэй, а ў час пазнейшай перабудовы магла быць паніжана¹⁷. Аднак больш верагодна, што сцяну з прычыны недахопу сродкаў (як і паўночна-заходнюю вежу) проста не давялі да запланаванай вышыні, якая мусіла дасягаць 13 м. На гэта ўказвае той факт, што праём, які вёў з паўднёва-заходняй вежы ў бок заходняй сцяны, быў прабіты ў пазнейшы час. Істотныя змены спазналі таксама пераходы на другім і трэцім паверхах вежы-брамы.

Дапушчэнне М. Ткачоў аб наяўнасці зубцоў у завяршэнні сцен замка падаецца няпэўным з прычыны дамінавання сярод абаронцаў ручной агнястрэльнай зброі. Баявыя галерэі з зубцамі былі прыдатныя для ўжывання лукаў і арбалетаў, у той час як крытыя баявыя галерэі са спецыяльнымі байніцамі ства-

ралі найлепшыя ўмовы для ўжывання агнястрэльнай зброі: у выпадку дажджу абаронцы маглі захаваць порах сухім, а стрэльбы прыдатнымі да выкарыстання. Тэндэнцыю і час пераходу да крытых галерэй добра ілюструе прыклад каралеўскага замка Вавель у Кракаве. Так, пры Жыгімонце Старым у 1517 г. на замкавых сценах на месцы ранейшай галерэі з зубцамі (што існавала з часоў Ягайлы) была зроблена крытая галерэя з байніцамі для агнястрэльнай зброі¹⁸.

Вежы былі сапраўднымі цэнтрамі абароны замка. Акрамя вялікай колькасці абаронцаў на іх маглі размяшчацца гарматы, што пацвярджаюць звесткі інвентара 1636 г. У найлепшым стане да нашага часу захавалася *паўднёва-заходняя вежа*. Яе першы, чацвёрты і пяты паверхі прызначаліся для стралкоў з ручной агнястрэльнай зброяй, аб чым сведчыць форма байніц. На першым паверсе іх — 7, на чацвёртым — 4, на пятым — 8. Форма байніц другога паверха спазнала пэўныя змены, аднак іх памер і вонкавы дэкор другога паверха вежы сведчаць, што гэтыя байніцы былі спачатку большыя за байніцы для ручной зброі. Гэты паверх мог прызначацца для ўстаноўкі цяжкіх гакаўніц і гармат-фоглераў.

Найбольш моцна адрозніваецца ад ўсіх астатніх трэці паверх паўднёва-заходняй вежы: ён значна



Паўднёва-заходняя вежа. Выходы з другога і трэцяга паверхаў на заходняе прасла сцяны.

вышэйшы і мае тры вялізныя нішы ў паўднёвым, заходнім і ўсходнім баках (мал. 9). Верагодна, гэта былі гарматныя байніцы. Цяпер яны закладзены тонкім мурам, у якім зроблены невялікія акенцы. Нішы пачынаюцца амаль ад узроўню падлогі, што рабіла магчымым устаноўку гармат на стацыянарным драўляным ложы. Вялікія праёмы давалі магчымасць наводзіць гарматы на цэль і хутка праветрываць памяшканне ад дыму пасля выстралу. Для абароны пушкароў і іх памочнікаў у час чысткі і перазарадкі гарматы байніцы маглі закрывацца звонку вялікімі драўлянымі шчытамі. Перад выстралам шчыт падымаўся з дапамогай спецыяльных прыстасаванняў. Як слухна адзначыў В.Калнін, вялікія праёмы былі патрэбны таксама для ўцягвання гармат на вежу. Ён лічыць, што пасля ўстаноўкі гармат праёмы замуроўвалі, пасля чаго пакідалася толькі невялікая байніца¹⁹. Артылерыя трэцяга паверха паўднёва-заходняй вежы прызначалася для вядзення агню на далёкую адлегласць, што тлумачыць адсутнасць байніцы з паўночнага боку, дзе меней чым у 20 метрах знаходзіцца вежа-брама.

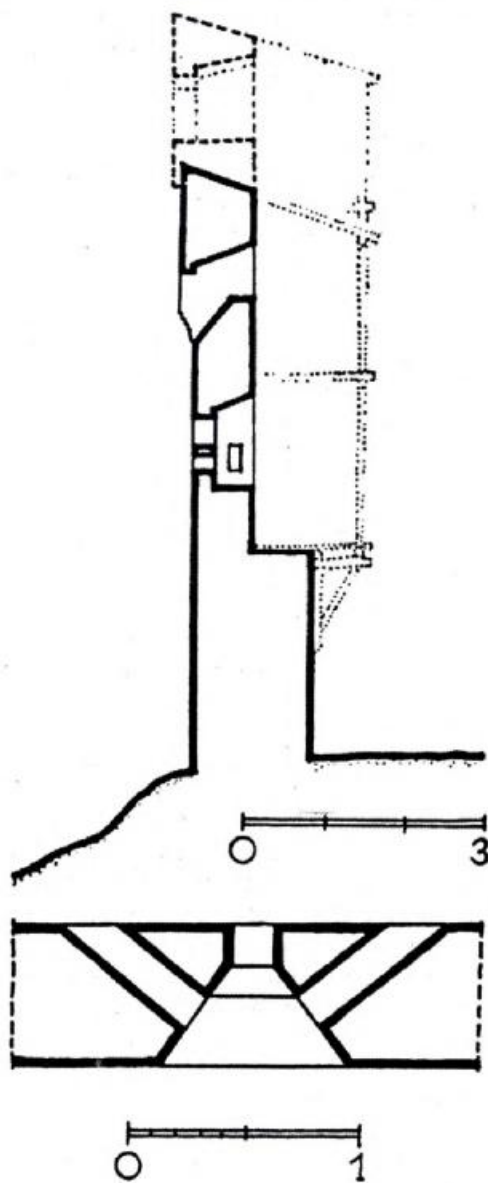
Форма паўднёва-заходняй вежы (чатырохграннік, які на ўзроўні чацвёртага паверха пераходзіць у васьміграннік) вынікае якраз са спецыфікі зброі, якую меркавалася ўжываць на кожным з паверхаў. Для размяшчэння гармат на трэцім паверсе былі патрэбны вялікія байніцы, таму да гэтага ўзроўню вежа захоўвае чатырохгранную форму. Далей вежа ператвараецца ў васьміграннік, што стварала магчымасць пашырыць вобласць абстрэлу вакол вежы, ліквідуючы т.зв. "мёртвыя зоны" перад вугламі чатырохгранніка. На паўднёва-заходнюю падобны і дзве іншыя вежы — паўднёва-ўсходняя і паўночна-заходняя, якія былі перабудаваны ў апошняй чвэрці XVI ст. Да трэцяга паверха яны захоўваюць чатырохгранную форму, а вышэй пераходзяць у васьміграннік. Трэція паверхі гэтых вежаў таксама маглі прызначацца для ўстаноўкі гармат.

Чацвёртая вуглавая вежа, якая размешчана з паўночнага ўсходу, значна адрозніваецца ад трох іншых. Пераход з чатырохгранніка ў васьміграннік адбываецца тут на ўзроўні трэцяга паверха. Байніцы на ўсіх паверхах невялікія, таму маглі прызначацца толькі для ручной агнястрэльнай зброі. Істотнай асаблівасцю гэтай вежы з'яўляецца надзвычай багатае дэкаратыўнае афармленне. Яно дало падставу для меркавання беларускага архітэктара Д.Бубноўскага, што да ўзвядзення палацаў яе маглі выкарыстоўваць як жылую²⁰. Таму ўнутры яе ў адрозненне ад трох іншых вуглавых вежаў не было месца для гармат.

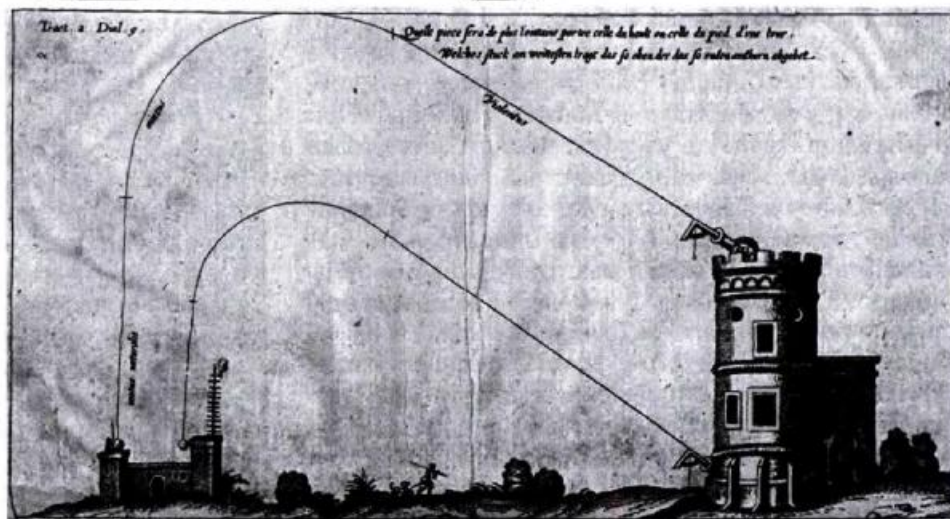
Вежа-брама па форме і дэкаратыўнаму аздабленню нагадвае паўночна-ўсходнюю вежу. Яе форма была фактычна прадвызначана спецыфічнымі функцыямі. Першы паверх займае праезд брамы, а на другім паверсе знаходзіцца капліца, таму да гэтага ўзроўню вежа захоўвае чатырохгранную форму. Пяць вышэйшых паверхаў мелі абарончае прызначэнне, таму пачынаючы з трэцяга паверха вежа пераходзіць у васьміграннік. Пры гэтым усе баявыя

ўзроўні гэтай вежы прызначаліся для стралкоў з ручной агнястрэльнай зброяй, аб чым сведчыць форма байніц.

Такім чынам, па характару байніц можна з упэўненасцю сцвярджаць, што падчас абароны замка меркавалася ўжываць пераважна ручную агнястрэльную зброю. У вялікай колькасці байніц на вежах захаваліся сляды ад спецыяльных планак, на якія клаліся рушніцы ці гакаўніцы ў час стральбы (мал. 8). Зачэпванне гакаўніцы пры дапамозе крука (гака) на прыядняй частцы ствала за такую планку ці парапет сцяны было неабходна для кампенсавання моцнай аддачы пры выстрале. У паўночна-ўсходняй вежы на другім паверсе захаваліся дзве ўнікальныя трайныя байніцы, якія дазвалялі весці фланкіруючую стральбу. Падобныя байніцы ёсць таксама ў абарончых мурах Вільні. Аднак у параўнанні з імі трайныя байніцы Мірскага замка выглядаюць досыць спе-



Двухпавярховая баявая галерэя і разрез трайной байніцы ў вiленскiх абарончых мурах. Рэканструкцыя Э.Малаховiча.



Малюнак XVII ст.,
на якім адлюстравана
павелічэнне
далёкасці стрэлу
гарматы пры
павышэнні месца
яе ўстаноўкі.

цыфічна: яны маюць выгляд звычайных байніц, у бакавых плашчынях якіх пад вуглом 45° ад галоўнай восі прарэзаны па дзве дадатковыя байніцы. Пры гэтым апошнія настолькі вузкія, што з іх можна было страляць толькі з рушніц.

Урэшце паспрабуем ахарактарызаваць канцэпцыю абароны познегатычнага замка. Стрымліваць ворага на далёкай адлегласці павінна была артылерыя, для размяшчэння якой былі прыстасаваны тры вуглавя вежы. Эфектыўная далёкасць стральбы познесярэднявечных гармат тыпу тарасніц складала 250—300 метраў²¹. Размяшчэнне гармат на трэцім паверсе вежаў давала магчымасць павялічыць далёкасць стрэлу. Падыход да замка закрывалі драўляныя частаколы і сухі ці напоўнены вадой роў, аб існаванні якіх можна толькі меркаваць. Непасрэдна да сцен роў, аднак, не падыходзіў²². Бліжэй да замкавых сцен вораг трапляў пад абстрэл рушніц і гакаўніц, эфектыўная далёкасць стральбы якіх складала каля 100 метраў²³. Абарона подступаў да сцен і брамы вялася з вуглавых вежаў, машыкуляў (вертыкальных байніц) у завяршэнні вежаў, а таксама з байніц ніжняга пояса ў праслах сцен. У XVI ст. машыкулі, верагодна, выкарыстоўваліся не толькі для скідвання камянёў, але і для стральбы з агнястрэльнай зброі.

Значная вышыня вежаў была выклікана імкненнем павялічыць колькасць абаронцаў і эфектыўнасць стральбы з розных відаў зброі. Павышэнне пазіцый абаронцаў увогуле з'яўлялася адной з прыкмет познесярэднявечнай архітэктury, пра што пісала польская даследчыца А.Даманьска на прыкладзе крыжацкіх замкаў²⁴. У выпадку прарыву ворага ў замак абаронцы мелі магчымасць нейкі час трымацца ў асобных вежах, а пазней выйсці з замка праз патаемныя выходы. Пра падземны ход з паўночна-заходняй вежы Мірскага замка пісаў археолаг І.Ядкоўскі²⁵, аднак, магчыма, гэта быў не адзіны патаемны выход з замка. На выпадак працяглай аблогі ўмацаванне мусіла быць забяспечана вадой, таму на дзядзінцы мелася студня.

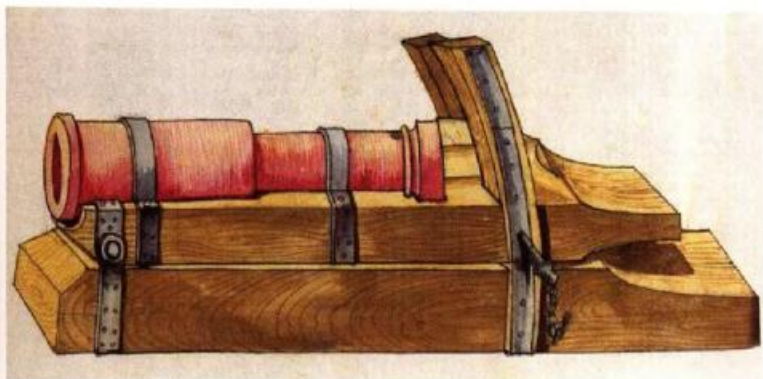
Замкавая брама

Адным з найбольш цікавых фартыфікацыйных элементаў Мірскага замка з'яўляецца **брама** (мал. 14). Яна была ўмацавана шэрагам узаемазвязаных і ўзаемадапаўняльных абарончых прыстасаванняў, канструкцыя якіх выклікае шмат спрэчак сярод навукоўцаў. Напрыклад, у літаратуры пашырана гіпотэза аб існаванні ў праездзе брамы падаючай рашоткі, ці *герсы*²⁶. Аднак наяўнасць герсы з'яўляецца па сутнасці гістарыяграфічным міфам, бо не мае якога-небудзь абгрунтавання ні ў крыніцах, ні на аснове аналагаў. Для праверкі гіпотэзы аб герсе, а таксама для даследавання канструкцыі ўзвода (пад'ёмнага маста) і варот летам 2010 г. пад кіраўніцтвам беларускага даследчыка А.Кушнярэвіча ў браме былі праведзены археалагічныя даследаванні. У выніку была адкрыта невядомая раней *яма-пастка* (мал. 15) — унікальны элемент для абарончай архітэктury Беларусі.

У любым збудаванні брама з'яўляецца найбольш слабым элементам абароны, таму яе імкнуліся ўмацаваць з дапамогай шматлікіх абарончых прыстасаванняў. Мірскі замак пацвярджае гэтае агульнае правіла. Праезд брамы знаходзіцца ў масіўнай вежы-браме пасярэдзіне заходняй сцяны, подступы да якой фланкіруюцца з суседніх вуглавых вежаў. Аднак паколькі з-за сваіх памераў вежа-брама выступае далей за вуглавя вежы, перад праездам стваралася т.зв. "мёртвая зона", дзе праціўнік быў недасягальны для агню з суседніх вежаў. Для прыкрыцця гэтай зоны на самой вежы-браме на ўзроўні трэцяга і сёмага паверхаў меліся машыкулі. У пэўным сэнсе для абароны брамы прызначалася таксама і капліца на другім паверсе брамы, бо акрамя зброі абараняць умацаванні мусіла таксама вера.

Падчас археалагічных даследаванняў 1991 г. пад кіраўніцтвам А.Трусава было вызначана, што рова перад брамай не было, аднак сам праезд узвышаўся на 1,6 м над першапачатковым узроўнем паверхні зямлі звонку замка²⁷. Гэта ўскладняла ўжыванне

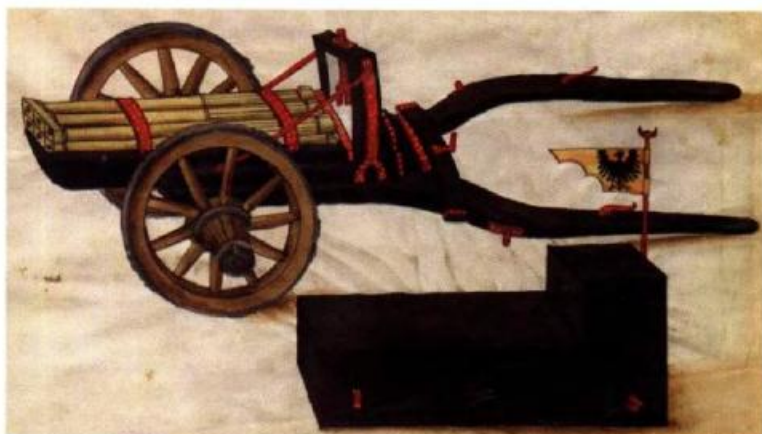
Фартыфікацыя і ўзбраенне Мірскага замка (да матэрыялу Мікалая Волкава)



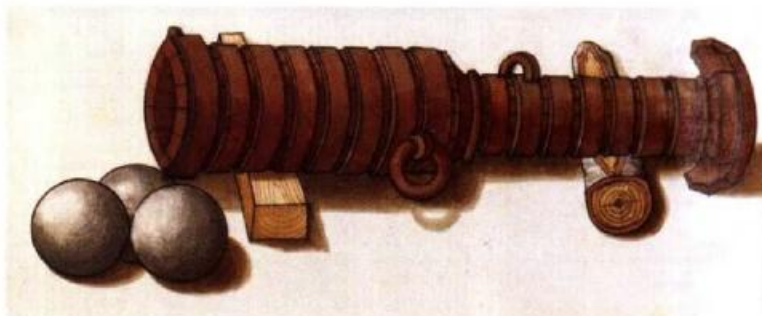
Мал. 1. Гармата познесярэдневяковага тыпу на стацыянарным лафеце. Пачатак XVI ст.



Мал. 2. Фоглеры. Пачатак XVI ст.



Мал. 3. Арган. Пачатак XVI ст.



Мал. 4. Гармата познесярэдневяковага тыпу з жалезных штабаў. Пачатак XVI ст.



Мал. 5. Падвойная гакаўніца. Пачатак XVI ст.



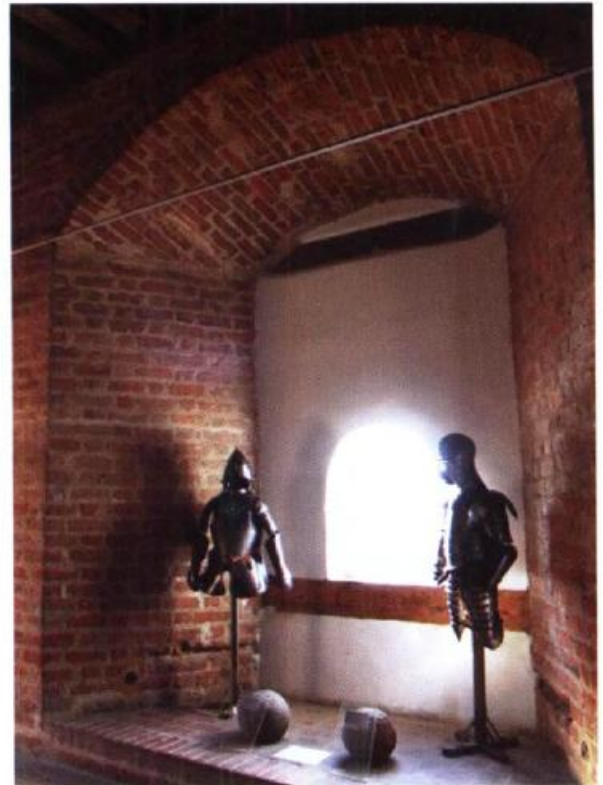
Мал. 6. Рушніца. Пачатак XVI ст.



Мал. 7.
Паўднёва-заходняя вежа
Мірскага замка.



Мал. 8. Байніцы з планкамі
для ўскладання
ствала гакаўніцы ці рушніцы.



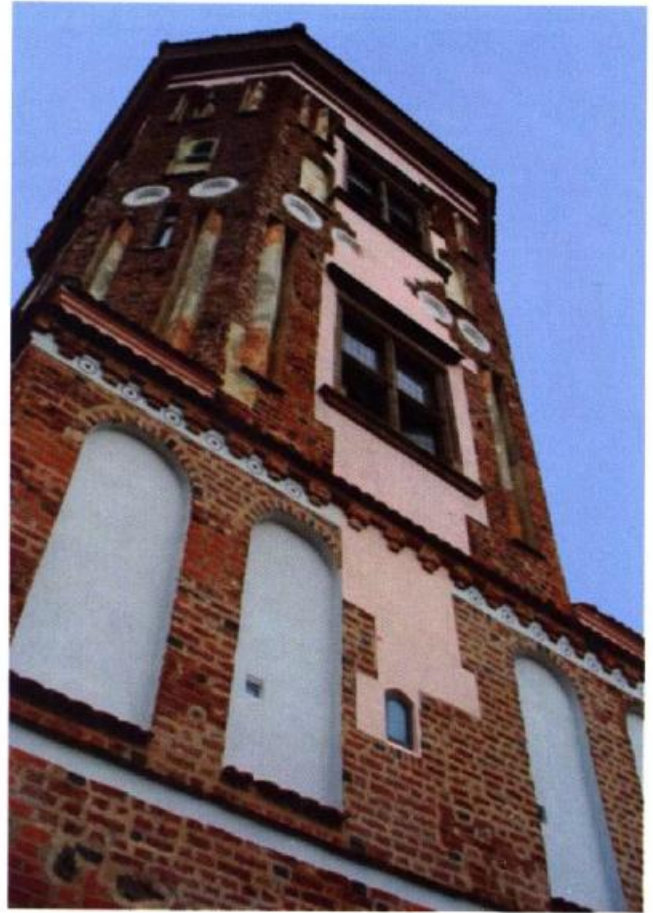
Мал. 9. Байніца на трэцім паверсе
паўднёва-заходняй вежы для гарматы
на стацыянарным лафеце.



Мал. 10. Адноўленая баявая галерэя паміж паўднёва-заходняй вежай і вежай-брамай.



Мал. 11. Вежа-брама Мірскага замка.



Мал. 12. Паўночна-ўсходняя вежа Мірскага замка.



Мал. 13. Вежа-брама. Выгляд з боку дзядзінца.



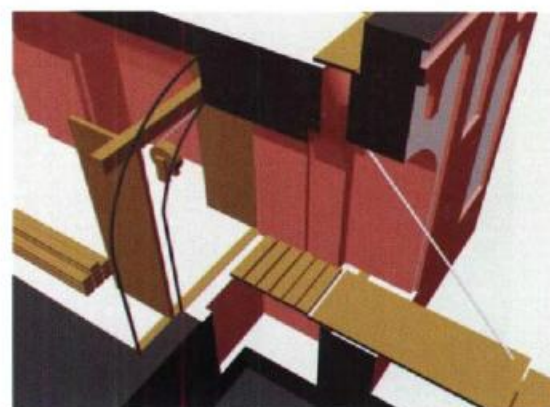
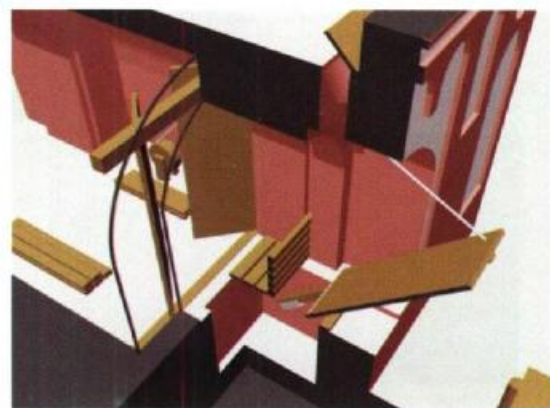
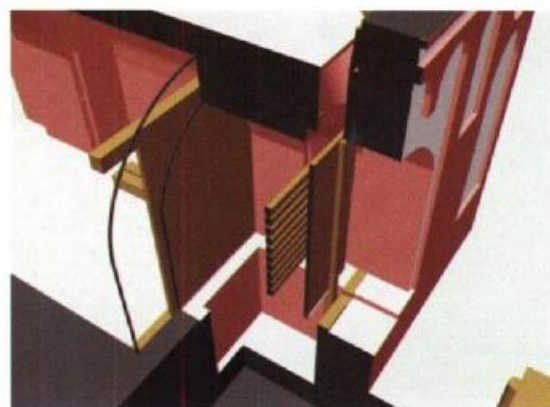
Мал. 14. Праезд у браме.



Мал. 15. Яма-пастка ў праездзе брамы. Выяўлена ў 2010 г.



Мал. 16. Машыкуль над праездам брамы.



Мал. 17. Рэканструкцыя абарончых прыстасаванняў у праездзе брамы.
Аўтар М.Волкаў.

тарана ці іншых прыстасаванняў для разбівання палатна ўзвода (пад'ёмнага маста) і варот.

Унутры праезда за першай вузкай паўцыркулярнай аркай знаходзіцца выцягнутая адтуліна памерамі 3,4x0,45 м (мал. 14, 16). Менавіта яна выклікала гіпотэзу аб існаванні ў замку герсы. Аднак многія факты прымушаюць адмовіцца ад гэтай гіпотэзы. Па-першае, адтуліна занадта шырокая. Звычайна таўшчыня герсы, якая вызначала памер адтуліны, вагалася ад 9 да 15 см²⁸. (Так, у найбліжэйшым да Мірскага замка па часе і рэгіёне помніку, дзе мелася герса — у Вострай браме ў Вільні — добра захаваліся адтуліны і пазы для слізгання герсы таўшчынёй 15 см). Па-другое, для апускання герсы ў бакавых сценах праезда звычайна вымураўваліся спецыяльныя пазы, у якіх фіксавалася герса ў паднятым і апушчаным стане. Пад адтулінай у браме Мірскага замка няма ні пазоў, ні якіх-небудзь слядоў ад пад'ёму і апускання герсы. Да таго ж у бакавых сценах праезда, дзе мусіла фіксавацца герса, захаваліся дэкаратыўныя нішы, якія б наўрад ці вымураўвалі, каб потым закрыць герсай ці якімі-небудзь канструкцыямі для яе. Па-трэцяе, на другім паверсе вежы-брамы над гэтай адтулінай не захавалася ніякіх слядоў ад канструкцыі для пад'ёму герсы. І па-чацвёртае, ні герса, ні пад'ёмны механізм для яе не згадваюцца ў інвентарах Мірскага замка 1681 і 1688 гг., дзе падрабязна апісваюцца ўзвод, двое варот і капліца, у якой мусілі б знаходзіцца прыстасаванні для пад'ёму герсы.

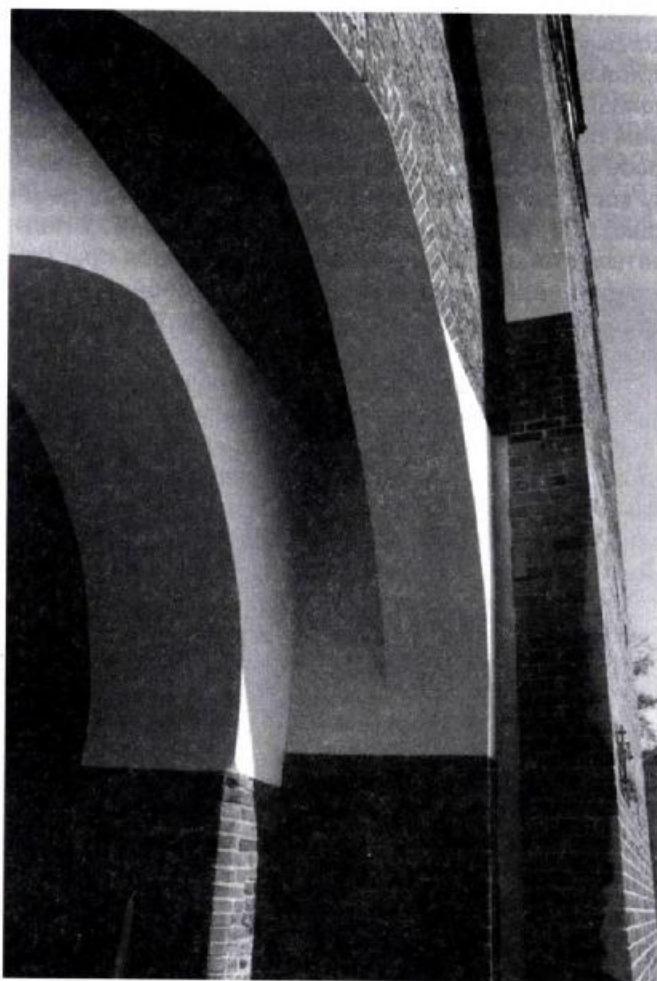
Мяркуючы па аналагах, адтуліна, якая спарадзіла гіпотэзу аб герсе, з'яўляецца разнавіднасцю надбрамнага машыкуля (вертыкальнай байніцы) (мал. 16). Такого кшталту машыкулі найчасцей мелі выгляд эркера і выступалі над праездам брамы. Непасрэдна ў праездзе брамы машыкулі рабіліся радзей, аднак падобныя вырашэнні вядомы ў абарончай архітэктуры Прусіі і Польшчы. Напрыклад, брама паўночнага крыла Высокага замка ў Мальбарку мае машыкуль памерамі 0,43x1,72 м²⁹. Адрозненне паміж адтулінай для герсы і машыкулем вельмі выразна бачна на прыкладзе Кляштарнай брамы ў Торуні. Першая вузкая адтуліна для герсы пераходзіць у пазы на бакавых сценах, а другая шырокая, падобная на мірскі варыянт — не што іншае, як вертыкальная байніца, ці машыкуль.

У 2010 г. у выніку археалагічных даследаванняў адразу за машыкулем была выяўлена яма-пастка памерамі 2,15x2,25 м (мал. 15). Яна мае глыбіню 2,5 м ад першапачатковага ўзроўню праезда і размешчана паміж пад'ёмным мастом і варотамі. З заходняга боку яма абмяжоўвалася бэлькай, ад якой захаваліся адтуліны ў паўночнай і паўднёвай сценах.

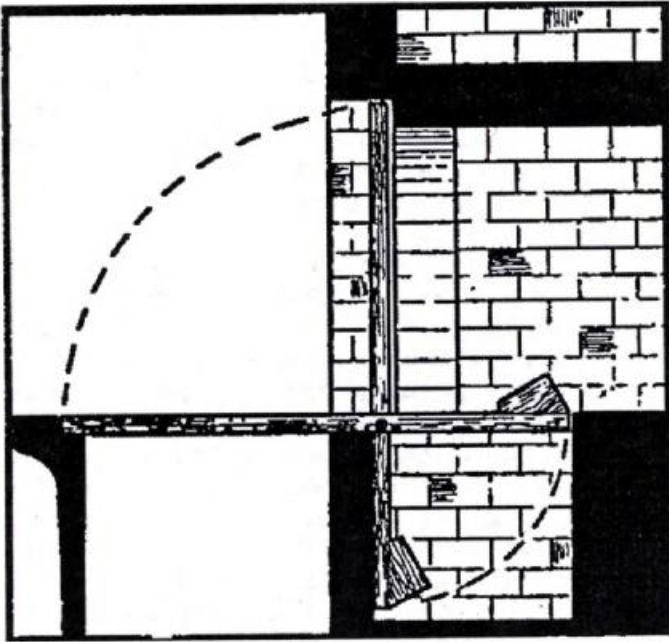
Двойчы ў інвентарах 1681 і 1688 гг. узгадваецца ўзвод, ці пад'ёмны мост³⁰. Паводле інвентароў, драўлянае палатно ўзвода было абіта ўпоперак жалезнымі пасамамі і падымалася на двух жалезных ланцугах праз два дубовыя "колса" ў мур. Апошнія, відаць, трэба атаясамліваць з дзвюма скразнымі адтулінамі памерамі 31x26 см за машыкулем у страль-

чатай арцы праезда брамы (мал. 14, 16). У іх захаваліся сляды ад дошак таўшчынёй 3 см, што ўтваралі жолаб, па якім "хадзіў" жалезны ланцуг. З усходняга боку стральчатай аркі ўнутры самой брамы захаваліся адтуліны ад бэлькі, якая ішла паралельна муру над адтулінамі для ланцугоў. На гэтай бэльцы мацаваліся восі варот, а таксама блокі для слізгання ланцугоў узвода.

Пошукі слядоў восі ўзвода былі адной з галоўных задач археалагічных даследаванняў 2010 г. Аднак слядоў ад яе выяўлена не было. Ключ ад таямніцы канструкцыі ўзвода дае той жа інвентар 1636 г., у якім згадваюцца чатыры завесы ад узвода. Іншымі словамі, узвод увогуле не меў восі, а мацаваўся з дапамогай спецыяльных завес да бэлькі з заходняга краю ямы-пасткі. Падобны ўзвод на завесах, напрыклад, згадваецца ў 1687 г. у слускай цытадэлі³¹. Аднак у інвентарах 1681 і 1688 гг. пры апісанні ўзвода завесы не згадваюцца, а пазначаюцца, што ўнізе меліся рэфы (пласціны) і шыпы. Верагодна, у часы Мікалая Радзівіла Сіроткі ці пазней стары ўзвод на завесах мог быць разабраны (таму ў 1636 г. завесы ад узвода ляжалі ў скарбцу), а замест яго зроблены новы ўзвод з сістэмай мацавання пры дапамозе рэфаў і шыпоў.



Кляштарная брама ў Торуні.
Злева — машыкуль, справа — адтуліна для герсы.

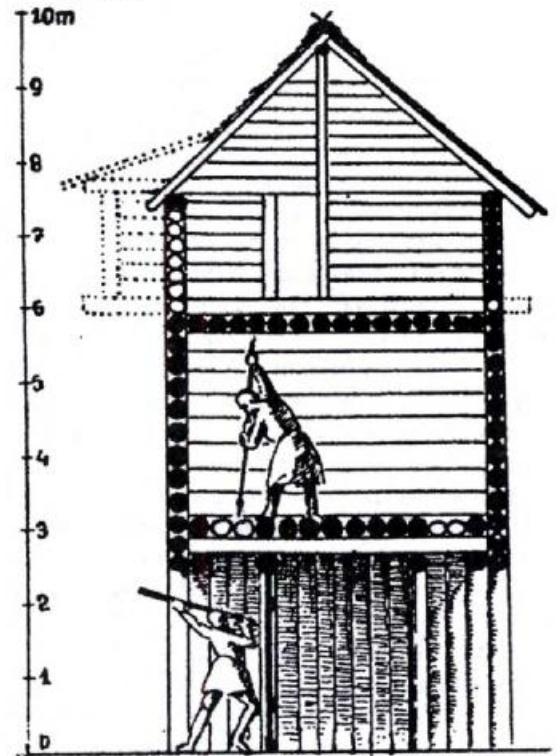


Пад'ёмны мост-узвод з супрацьвагамі.

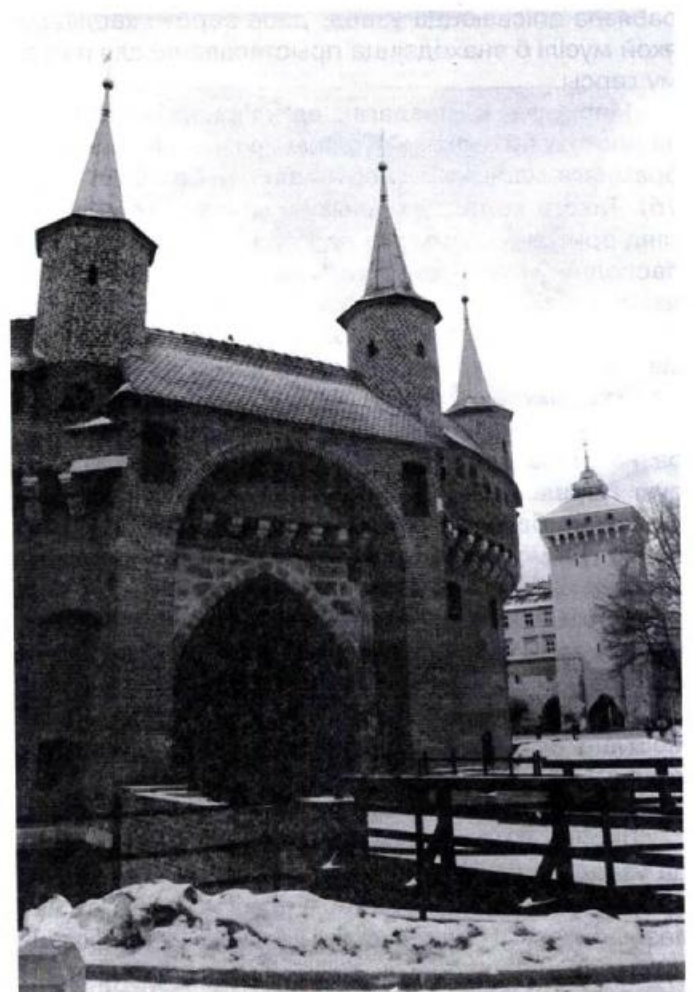
Акрамя палатна, якое пры пад'ёме закрывала праезд, узвод Мірскага замка мог таксама мець супрацьвагі на бэльках, якія апускаліся ў яму, над якой узвод фактычна вісеў. Такая канструкцыя шырока вядома ў еўрапейскай абарончай архітэктурцы. Супрацьвагі давалі магчымасць двум ці нават аднаму чалавеку хутка падымаць узвод у выпадку небяспекі. Сам пад'ём узвода мог ажыццяўляцца пры дапамозе калаўротаў унутры праезда брамы. Яму-пастку маглі закрываць спецыяльным шчытом ці дошкамі, якія прыбіраліся пасля пад'ёму маста. У паднятым стане палатно ўзвода абаранялася пры дапамозе надбрамнага машыкуля. Падобная схема рэалізавана ў знакамітым барбакане ў Кракаве, які паўстаў у 1498 г.

Не да канца зразумела прызначэнне вертыкальных пазоў на бакавых сценах паміж узводам і варотамі, якія размяшчаліся якраз над ямай, бо на іх не засталася слядоў ад якіх-небудзь канструкцый. Магчыма, пасля падняцця ўзвода ў іх закладваліся бярвенні ці брусы, у выніку чаго рабілася т.зв. шандарная загароджа. Хоць выгляд гэтых пазоў не тыповы для такога кшталту прыстасаванняў: уверсе пазоў няма дадатковых гарызантальных пазоў, якія павінны былі б аблягчаць закладку бярвенняў. Загароджа з бярвенняў мусіла дадаткова ўзмацняць абарону праезда супраць тарана ці артылерыі. Практыка ўжывання гармат для прабівання брам з'явілася вельмі рана. Напрыклад, у Пыздрах, дзе ў 1382 г. была выкарыстана першая вядомая ў Польшчы гармата, выстралам з яе былі прабіты вароты³².

Апошнім крокам па блакіраванню праезда брамы было закрыццё масіўных дубовых варот, размешчаных адразу за стральчатай аркай праезда і ямай-пасткай. Іх восі мацаваліся ў драўляных бэльках. Ад верхняй бэлькі засталіся толькі сляды ў мурах, у той час як ніжняя бэлька захавалася амаль



Абарона варот з надбрамнага машыкуля.



Кракаўскі барбакан.

цалкам і была адкрыта падчас раскопак 2010 г. На ёй была знойдзена пашкоджаная агнём жалезная пласціна з шыпамі, на якую абапіралася вась аднаго з палотнаў варот.

Такім чынам, ворагу, які хацеў прабіцца ў замак праз браму, найперш трэба было разбіць палатно ўзвода ці паспрабаваць яго апусціць. Пры гэтым ён знаходзіўся пад абстрэлам з вуглавых вежаў і з машыкуляў галоўнай вежы. Калі ўдавалася знішчыць узвод, непрыяцель трапляў да ямы-пасткі, якую трэба было неяк закрыць, каб падысці да шандарнай загароджы. Падчас пераадолення ўсіх гэтых перашкод непрыяцель пастаянна знаходзіўся пад абстрэлам з машыкуляў ў самім праездзе брамы. Акрамя таго, байніцы для ручнай агнястрэльнай зброі маглі быць і ў саміх варотах.

Мадэрнізацыя фартыфікацыі замка ў канцы XVI ст.

Пасля атрымання Міра ў 1569 г. Мікалай Крыштоф Радзівіл Сіротка зрабіў замак сваёй галоўнай рэзідэнцыяй³³. Аднак пасля ўзвядзення магутнага бастыённага замка ў Нясвіжы ў канцы XVI—пачатку XVII ст. рэзідэнцыя была перанесена туды, а Мірскі замак адступіў на другі план. На жаль, мы не маем дакладных звестак аб часе перабудовы замка. В.Калнін лічыць, што асноўныя работы былі скончаны да 1594 г.³⁴. Пачатак работ па перабудове замка, верагодна, супаў з лакацыяй (перапланаваннем) мястэчка Мір і будаўніцтвам вакол яго абарончых умацаванняў. Гэты працэс можна звязаць з атрыманнем мястэчкам у 1579 г. магдэбургскага права. На нашу думку, асноўныя работы па перабудове Мірскага замка маглі прыпадаць якраз на 1570-я гг., аб

чым будзе сведчыць яшчэ адзін ускосны факт, пра які раскажам ніжэй.

Акрамя будаўніцтва двух карпусоў палаца і перабудовы трох вуглавых вежаў пры Мікалаю Радзівілу Сіротку былі мадэрнізаваны ўмацаванні Мірскага замка: да вежы-брамы было прыбудавана паўкруглае перадбрам'е, а вакол замка насыпаны земляныя бастыённыя ўмацаванні. *Перадбрам'е*, якое павінна было ўмацаваць абарону праезда брамы, мела выгляд сцяны таўшчынёй 56—67 см у форме падковы, далучанай да аб'ёму вежы-брамы³⁵. З заходняга вонкавага боку перадбрам'е закрывалася падвойнымі варотамі, у якіх мелася фортка. Наверсе сцяны знаходзілася крытая гонтам баявая галерэя з байніцамі, на якую траплялі з другога паверху вежы-брамы праз прабіты ў муры праём. Пры будаўніцтве перадбрам'я абарончая сістэма ўнутры праезда познегатычнай брамы, відаць, не спазнала істотных змен.

Земляныя ўмацаванні ўяўлялі сабой няправільны па форме чатырохграннік з невялікімі бастыёнамі па вуглах. Да нашага часу захаваліся паўночна-ўсходні бастыён, паўночная і часткова заходняя і ўсходняя курціны (валы) (*гл. с. 4 вокладкі*). М.Ткачоў залічваў іх да старагаландскай сістэмы фартыфікацыі³⁶. Ю.Заяц, з іншага боку, выказаў меркаванне, што па вуглах былі не класічныя бастыёны, а своеасаблівыя платформы, на якія ставіліся драўляныя вежы³⁷. Да старагаландскай сістэмы фартыфікацыі мірскія ўмацаванні, відавочна, не належалі, бо апошняя пачала распаўсюджвацца ў Цэнтральнай і Усходняй Еўропе пазней — толькі ў канцы першай чвэрці XVII ст., а невялікія бастыёны ніяк не ўкладваюцца ў яе правілы. У выпадку Мірскага замка мы маем спра-



К.Русецкі.
Мірскі
замак.
1853г.

ву, верагодна, са спрошчанай формай земляных умацаванняў з невялікімі бастыёнамі. На сучасны момант вал захаваўся на вышыню 4 м. Раней перад ім меўся роў, які напайняўся вадой пры дапамозе сістэмы ставаў. Наверху вала і паўночна-ўсходняга бастыёна не захавалася рэшткаў землянога бруствера. Яго ролю мог выконваць драўляны паркан ці рады кашоў-габіёнаў з байніцамі для стралкоў і амбразурамі для гармат. Драўляны паркан меўся, напрыклад, на валах вакол Міра³⁸.

Адным з асноўных недахопаў бастыённых умацаванняў Мірскага замка, на думку Ю.Зайца, была невялікая вышыня вала, што не дазваляла закрыць палац ад варожага абстрэлу³⁹. Аднак варта ўлічваць, што для апошняй чвэрці XVI ст. актуальнай была небяспека т.зв. "казацкай сваволі" ці супрацьстаяння з іншымі магнатамі. Менавіта супраць такой пагрозы павінны былі абараняць свайго ўладальніка і яго маёмасць мадэрнізаваныя ўмацаванні Мірскага замка. Падобныя задачы выконвалі і многія іншыя "palazzo in fortica" (фартыфікаваныя палацы), якія былі пабудаваны ў гэты час (замкі ў Гальшанах, Смалянах і інш).

Аднак пад канец XVI ст. простыя бастыённыя ўмацаванні Мірскага замка ўжо страцілі сваю актуальнасць. Мірская рэзідэнцыя была безабароннай перад казакамі Севярына Налівайкі, якія ў 1595 г. занялі Слуцк і Магілёў, адкуль вывезлі шмат агнястрэльнай зброі і артылерыі. У пачатку 1596 г. Налівайка прайшоў праз Лахву, якая належала Сіротку, пераправіўся цераз Прыпяць і пайшоў на Валынь. Аднак баяліся, што ён вернецца, пра што пісаў сам князь Мікалай Крыштоф Радзівіл Сіротка⁴⁰.

Па неведомых прычынах Сіротка адмовіўся ад грунтоўнай мадэрнізацыі Мірскага замка на карысць Нясвіжскага. Вырашальным фактарам для гэтага магла стаць наяўнасць узвышша, якое падыходзіла да замка з паўночнага ўсходу. Яно было надзвычай зручным для ўсталявання варожых батарэй, што ў выніку рабіла замак безабаронным⁴¹. Акрамя таго, у Нясвіжы мелася выдатная магчымасць для стварэння разгалінаванай сістэмы водных перашкод, што было важна для бастыённай фартыфікацыі.

Узбраенне замка ў канцы XVI ст.

Галоўнай задачай, якую павінны былі выконваць бастыённыя ўмацаванні Мірскага замка, з'яўлялася ўстаноўка даўгаствольнай артылерыі новага тыпу. Даведацца аб тым, якім узбраеннем мог быць забяспечаны Мірскі замак пры Мікалаю Радзівілу Сіротку, дапамагаюць інвентары Нясвіжскага замка. Пасля ўзвядзення гэтага замка князь паклапаціўся аб забеспячэнні сваёй новай рэзідэнцыі артылерыяй. Большасць гармат пад гербам Сіроткі былі адліты ў 1597—1603 гг. Германам Мольцфельтам і прызначаліся непасрэдна для Нясвіжскай фартыфікацыі. Частка гармат пад рознымі гербамі і датамі ліцця была трафейная. Але найбольшую цікавасць для нас уяўляе серыя гармат, адлітых Стэфанам Борнікелем (ці Бурнікелем) у 1576—1577 гг.⁴². У 1657—1658 гг. у



Ствол ад гакаўніцы з Нясвіжа.

Нясвіжскім замку мелася восем "борнікелеўскіх" гармат⁴³. Усе яны мелі герб Сіроткі і былі адліты, відавочна, для адной з яго рэзідэнцый. У тэстаменце князя ад 5 сакавіка 1595 г. узгадваюцца Нясвіж, Мір, Сержань, Лахва⁴⁴. У 1570-я гг. бастыённыя ўмацаванні маглі існаваць толькі ў Міры, у той час як у Нясвіжы (з 1568 г. цэнтры ардынацыі) па-ранейшаму стаяў драўляны замак, а ў Сержані і Лахве ўвогуле неведома аб існаванні якіх-небудзь умацаванняў. Таму адлітыя Борнікелем гарматы прызначаліся, найверагодней, для Мірскага замка. Гэтая гіпотэза ў сваю чаргу ўказвае на дату ўзвядзення саміх бастыённых умацаванняў вакол замка. Гэтаксам на рубяжы XVI—XVII стст. спецыяльна для новазбудаванага Нясвіжскага замка Г.Мольцфельт адліў свае знакамітыя гарматы. Пасля заканчэння будаўніцтва магутнага бастыённага замка ў Нясвіжы ўся артылерыя Мірскага замка была проста перавезена туды, бо ваеннае значэнне замка ў Міры зменшылася.

"Борнікелеўскія" гарматы, верагодна, з'яўляюцца тымі самымі шасцю фальканетамі, якія ўзгадваюцца ў інвентары нясвіжскага арсенала 1626 г. Фальканеты былі падзелены на два тыпы: 2 былі аднесены да аднаго тыпу, 4 — да другога⁴⁵. Чатыры "борнікелеўскія" гарматы былі затоплены шведамі ў 1706 г. у Лахве, а ў 1717 г. выцягнуты з вады і вернуты ў Нясвіж. Тады іх абмерылі: тры з іх мелі даўжыню 3,5 локця* (2,265 м), а адна — 2,25 локця (1,46 м). У 1765 г. у Нясвіжскім замку ўзгадваецца толькі адна "борнікелеўская" гармата, якая мела калібр 2 фунты⁴⁶. Карыстаючыся класіфікацыяй польскага даследчыка Т.Новака, можна сказаць, што гэта былі даўгаствольныя сярэднія і вялікія фальканеты калібрам 1 і 2 фунты⁴⁷. Такім чынам, на ўзвядзеных у 1570-я гг. земляных бастыёнах Мірскага замка магло стаяць каля дзясятка даўгаствольных фальканетаў.

У канцы XVI—пачатку XVII ст. з-за падзення абарончага патэнцыялу замка ўвесь арсенал з Міра быў перавезены ў новазбудаваны Нясвіжскі замак, які атрымаў значна больш дасканалыя ўмацаванні. Таму ў апісанні мірскага скарбца 1636 г. узгадваецца толь-

* 1 локць складаў 0,649 м.

кі адно малое "дзялка" на паўднёва-ўсходняй вежы. Сама ж гэтая вежа ў той час ужо была перабудавана і ўключана ў палацавы комплекс, таму гарматка, напэўна, служыла не для абароны, а для таго, каб "адаваць віваты" і рознага кшталту сігналы.

Нягледзячы на адсутнасць артылерыі, Мірскі замак па-ранейшаму лічыўся абароназдольным умацаваннем лакальнага ўзроўню, а ў яго арсенале захоўвалася вялікая колькасць ручной агнястрэльнай зброі. У 1636 г. у ім акрамя 15 старых пулгакі мела 76 гакаўніц рознага калібру і 22 гакаўнічныя ствалы без лож. Для параўнання: у Нясвіжскім замку ў тым жа годзе акрамя гармат было 112 гакаўніц, 26 пулгакі, 26 рушніц, 31 мушкет, 23 штурмакі і 1 янычарка⁴⁸. З таго ж апісання вынікае, што як і ў першай палове XVI ст., гакаўніцы заставаліся асноўнай зброяй.

Забеспячэнне навейшай зброяй Мірскага замка, як і пазнейшага Нясвіжскага, без сумнення было справай Мікалая Крыштофа Радзівіла Сіроткі, а таму гакаўніцы ў абедзвюх фартэцыях, напэўна, былі аднолькавыя. У выніку археалагічных даследаванняў у Нясвіжы былі знойдзены два ствалы ад гакаўніц і два фрагменты ад іх⁴⁹. Таксама два васьмігранныя гакаўнічныя ствалы захоўваюцца ў Нацыянальным гістарычным музеі Рэспублікі Беларусь: адзін паходзіць з Нясвіжа, а другі са збораў Баранавіцкага краязнаўчага музея (верагодна, таксама з Нясвіжа). Усе шэсць гакаўніц маюць калібр 20 мм, а па форме ствала падзяляюцца на васьмігранныя і круглыя. Такія гакаўніцы, напэўна, і былі ў Мірскім замку ў 1636 г.

Інвентары XVIII ст. сведчаць, што зброю для невялікага гарнізона, які падтрымліваў парадак у радзівілаўскім маёнтку, захоўвалі ў пакоі каля кардыгарды (памяшканне для аховы). Апошняя знаходзілася на першым паверсе ўсходняга палаца. У той жа час "арсеналам" па традыцыі называлася памяшканне на рагу паўночнага і ўсходняга палацаў⁵⁰. Верагодна, гэтае памяшканне ў час перабудовы замка ў канцы XVI ст. было прыстасавана для захавання зброі. Паводле інвентара 1636 г., агнястрэльная зброя захоўвалася ў склепе, якім, відаць, і было тое самае памяшканне. У ім жа захоўваліся 2 капы (120) гакаўнічных куль, 30 ядраў для "дзялка", крыху пороху і ступа для яго вырабу. Частка пороху захоўвалася ў іншым склепе ў паўднёва-заходняй вежы.

Замак у войнах сярэдзіны XVII—пачатку XVIII ст.

У жніўні—верасні 1655 г. мястэчка і замак у Міры былі захоплены і разрабаваны казакамі і расійскімі войскамі. На жаль, невядома, ці былі спробы абараніцца ў замку альбо ён быў здадзены без бою. Аднак на лакальным узроўні замак захаваў абарончае значэнне. У канцы таго ж года Багуслаў Радзівіл, прадстаўнік біржанскай галіны рода, праз слуцкага каменданта Волакса хітрасцю падпарадкаваў сабе Нясвіж і Мір, адабраўшы іх ва ўнука Сіроткі — Міхала Казіміра Радзівіла. Слуцкія жаўнеры занялі Мірскі замак 12 снежня. Камендантам быў прызначаны нейкі Ліх-

тэмберг⁵¹. Тады ж з Нясвіжскага замка ў Мірскі былі адпраўлены чатыры гарматы ("Цмок", дзве "кругераўскія" і адна жалезная), а таксама 24 гакаўніцы⁵². Аднак у хуткім часе Нясвіжскі і Мірскі замкі былі заняты атрадамі Самуэля Аскеркі і вернуты нясвіжскаму ардынату. У Слуцк навіна аб страце Мірскага замка прыйшла ў пачатку красавіка 1656 г., пры гэтым адзначалася, што замак быў узяты з-за здрады групы жаўнераў⁵³. Аскерка вывез у Ляхавічы гармату "Цмок". Паводле інвентара Ляхавіцкага замка, гэтая была шротавага гармата даўжынёй 2 локці (1,29 м), на ствале якой мелася выява цмока⁵⁴. Тры іншыя гарматы, відаць, так і засталіся ў Мірскім замку. У прыватнасці ў інвентары 1688 г. згадваюцца тры гарматы, якія ляжалі без лафетаў у браме замка.

У канцы 1659 — першай палове 1660 г., у час паходу маскоўскіх войскаў на чале з ваяводам Іванам Хаванскім у Наваградчыну, Берасцейшчыну і Падляшша, Мірскі замак быў зноў разрабаваны. 29 чэрвеня 1660 г., на наступны дзень пасля разгрому войскаў Хаванскага пад Палонкай (28 чэрвеня), пад Мірскі замак падышла група войскаў ВКЛ на чале з Самуэлем Кміцічам, Станіславам Ліпніцікам і Крыштофам Францішкам Сапегам, якія ішлі з-пад Ляхавічаў хуткім маршам, спадзеючыся ўзяць у палон Хаванскага. У замку знаходзілася маскоўская залогі ў 120 чалавек, якія "пасля некалькіх эксперыментаў" у той жа дзень здалі замак. Вырашальную ролю ў гэтым, напэўна, адыграла вестка аб поўным разгроме маскоўскіх войскаў пад Палонкай⁵⁵. Такім чынам, на працягу ўсёй вайны 1654—1667 гг. Мірскі замак, відаць, так і не зведаў рэгулярнай аблогі з выкарыстаннем артылерыі.

Паводле складзенага 14 жніўня 1660 г. апісання, у замку заставалася 11 гакаўніц, 12 неапраўленых кнотавых мушкетаў і 4 самапалы, да якіх яшчэ былі дакуплены 55 апраўленых і неапраўленых мушкетаў. У хуткім часе значная частка састарэлай зброі была адпраўлена ў Нясвіж, а ў Мірскім замку засталася 35 мушкетаў і 1 гакаўніца⁵⁶. У рэестры рэчаў, забраных з замка ў 1681 г., ужо згадваецца толькі 16 стрэльбаў і 3 мушкетныя ствалы⁵⁷. Відаць, гэтая была ўся зброя, якая мелася ў замку на той час.

У выніку падзей вайны 1654—1667 гг. стала зразумела, што Мірскі замак больш не здольны выконваць функцыі абарончага ўмацавання. Таму ён быў перароблены пад адкрытую рэзідэнцыю. Уздоўж паўднёвай і заходняй сценаў былі ўзведзены гаспадарчыя пабудовы рознага прызначэння, для якіх у абарончых мурах прабіваліся праходы. У прыватнасці, ужо ў 1661 г. гаворыцца аб заканчэнні будаўніцтва даха на бровары, які быў прыбудаваны да сцяны паміж паўднёва-заходняй вежай і вежай-брамай⁵⁸. У крыніцах 1680-х гг. згадваюцца спецыяльныя матыкі і колы, якія выкарыстоўваліся для разбівання муроў⁵⁹. Як вынікае з інвентароў 1681 і 1688 гг., узвод у браме ўжо не працаваў: ланцугі былі абарваны, і ён наўпрост ляжаў на зямлі. Невядома, ці быў ён адноўлены да 1706 г., калі шведы спалілі замак. У час аднаўлення замка ў першай палове XVIII ст. яма-

пастка была засыпана і закрыта брукам (адкрыты падчас археалагічных даследаванняў). У гэты ж час з паўночнага палаца праз вал быў пабудаваны мост у італьянскі сад, што, відавочна, сведчыла аб страце Мірскім замкам абарончага характару.

У час Паўночнай вайны 1700—1721 гг. у Міры ўпершыню з'явіліся шведы. 31 мая 1702 г. шведскія войскі на чале з генерал-маёрам Карлам Густавам Мёрнерам (5700—6000 чалавек) сталі лагерам у Палужжы, каля Карэлічаў, і Асташыне. Адтуль у Мір былі накіраваны некалькі атрадаў, якія захапілі ў заложнікі багатых мяшчан, арандатараў, а таксама эканому Мірскага графства Яна Крыера-Ваеўскага. Праз некалькі дзён, пасля выплаты кантрыбуцыі з мястэчка і графства, яны былі адпушчаны⁶⁰. У замку шведы не бачылі якога-небудзь сур'ёзнага фартыфікацыйнага аб'екта, не было там і гарнізона, які б мог абараніць мяшчан. Рэзідэнцыя Радзівілаў магла быць абрабавана, аднак не спалена.

Фатальным для замка стаў паход шведскіх войскаў на чале з каралём Карлам XII праз тэрыторыю Беларусі ў 1706 г. У сярэдзіне сакавіка шведскі кароль выслаў са сваёй стаўкі ў Жалудку ў бок Наваградка падпалкоўніка Траўтфетэра, маёра Акселя Спэнса і ротмістра Дрэфеншольда са 180 чалавекімі кавалерыі. У Наваградку да іх далучылася яшчэ 270 кавалерыстаў. Далей узмоцнены атрад пайшоў на Нясвіж, адкуль шведы павінны былі выбіць 1,5—2 тыс. казакаў на чале са старадубскім палкоўнікам Міхайлам Міклашэўскім. На шляху туды шведы разграмілі тысячны атрад казакаў, які стаяў у мястэчку⁶¹. Пры гэтым казакі, захопленыя знянацку, відаць, не паспелі скарыстацца абарончымі ўмацаваннямі замка.

У сярэдзіне красавіка, калі шведскія войскі на чале з Карлам Густавам Кройцам пачалі аблогу Ляхавіч, асобныя атрады рабавалі і знішчалі радзівілаўскія маёнткі. 23 красавіка адзін з гэтых атрадаў у другі раз спаліў Нясвіж, а 26 красавіка — Сверхань⁶². Адтуль шведы прыйшлі ў Мір. Паводле звестак адміністрацара Нясвіжскага княства Ежы Вінцэнта Таўрыловіча, яны з'явіліся ў мястэчку 27 красавіка. Не сустрэўшы супраціўлення, шведы занялі замак. Яны спусцілі ставы і палавілі з іх рыбу, а на наступны дзень, 28 красавіка, "напхалі ў замак саломы" і падпалілі яго⁶³. Пры гэтым шведы не палічылі неабходным руйнаваць састарэлыя ўмацаванні замка, у той час як больш сучасныя бастыённыя ўмацаванні, якія трапляліся ім на шляху, яны знішчылі дашчэнту.

Заклучэнне

Фрагментарныя звесткі аб Мірскім замку, а таксама прабелы ў вывучэнні ваеннай справы XVI—XVII стст. робяць няпростым даследаванне Мірскага замка як абарончага аб'екта. Таму многія даследчыкі, захопленыя надзвычайнымі архітэктурна-мастацкімі якасцямі помніка, лічылі яго даволі пасрэдным абарончым збудаваннем. Падобныя ўяўленні наклалі адбітак на канцэпцыю рэстаўрацыі і музеефікацыі замка. Акружаны высокай агароджай і сцежкамі з пліткі,

колішні шэдэўр познесярэднявечковай фартыфікацыі цяпер больш падобны на стылізаваную сядзібу XIX ст., чым на абарончае ўмацаванне. Фактычна ж Мірскі замак быў апошнім амбіцыйным праектам умацавання познесярэднявечковага тыпу, сапраўдным маніфестам фартыфікацыі дабастыённага часу. У першай палове XVI ст. ён быў здольны эфектыўна супрацьстаяць магчымым ворагам пры дапамозе распаўсюджанай у той час агнястрэльнай зброі і артылерыі. Каб зразумець надзвычайную каштоўнасць гэтага помніка, трэба надалей праводзіць шырокія гістарычныя, архітэктурныя і мастацтвазнаўчыя даследаванні, на якіх павінна грунтавацца далейшае паступовае аднаўленне помніка і навакольнага ландшафта. Толькі так можна захаваць унікальнасць Мірскага замка.

¹ Заяц Ю.А. О некоторых особенностях принципов организации обороны Мирского замка (мифы и реальность) // Матэрыялы па археалогіі Беларусі. Вып. 12. Мн., 2006. С. 195.

² Калнін В.В. Хто будаваў Мірскі замак // Мірскі замак як гісторыка-культурны феномен XV—пачатку XX стагоддзя. Новыя даследаванні. Мн., 2004. С. 38.

³ Archiwum Główne Akt Dawnych (далее — AGAD). Archiwum Radziwiłłów (далее — AR). Dz. VII. Nr. 512.

⁴ Трифонова Н. Ильиничи — владельцы Мира // Мірскі замак і замкі Цэнтральнай і Усходняй Еўропы. Праблемы рэстаўрацыі і музеефікацыі. Мн., 2006. С. 36.

⁵ Górski K. Historia artylerii polskiej. W-wa, 1902. S. 33.

⁶ Nowak T.M. Polska technika wojskowa w latach 1500—1655 // Studia z dziejów polskiej techniki wojskowej od XVI do XX wieku. W-wa, 2001. S. 139; Szymczak J. Początki broni palnej w Polsce: 1383—1533. Łódź, 2004. S. 53—55.

⁷ Бохан Ю.М. Узбраенне войска ВКЛ другой паловы XIV—канца XVI ст. Мн., 2002. С. 189.

⁸ AGAD. AR. Dz. XXVI. Nr. 51. S. 1—2.

⁹ Regestr spisanía rzeczy Księcia J. Mci. skarbowych ..., 1626 // Bernatowicz T. Monumenta variis Radivillorum. Wyposażenie zamku nieświeskiego w świetle badań archiwalnych. Cz. 1: XVI—XVII w. Poznań, 1998. S. 37; AGAD. AR. Dz. XXVI. Nr. 52. S. 12.

¹⁰ Brensztajn M. Zarys dziejów ludwisarstwa na ziemiach byłego Wielkiego Księstwa Litewskiego. Wilno, 1924. S. 17.

¹¹ Nowak T.M. Polska technika wojskowa w latach 1500—1655. S. 126, 137.

¹² Ткачоў М.А. Абарончыя збудаванні заходніх зямель Беларусі XIII—XVIII стст. Мн., 1978. С. 67.

¹³ Калнін В.В. Замак у гарадскім пасёлку Мір: архітэктурна-гістарычныя даследаванні. 26.V.1994, папраўкі 10.I.2009 і 28.VI.2009. (рукапіс). С. 17.

¹⁴ Здановіч Н.І., Краўцэвіч А.К., Трусаў А.А. Матэрыяльная культура Мира і Мірскага замка. Мн., 1994. С. 20.

¹⁵ Калнін В.В., Трэпет Л.В. Мірскі замак // Помнікі гісторыі і культуры Беларусі. 1975, № 1. С. 29—30.

¹⁶ Ткачоў М.А. Замкі Беларусі. Мн., 1977. С. 43; Ткачоў М.А. Абарончыя збудаванні заходніх зямель Беларусі XIII—XVIII ст. С. 69.

¹⁷ Калнін В.В., Трэпет Л.В. Мірскі замак. С. 31.

¹⁸ Pianowski P. Wawel obronny: zarys przemian fortyfikacji grodu i zamku krakowskiego w. IX—XIX. Kraków, 1991. S. 94.

¹⁹ Калнін В.В., Трэпет Л.В. Мірскі замак. С. 27.

²⁰ Бубноўскі Д.С. Готыка і рэнесанс Мірскага замка // Помнікі мастацкай культуры Беларусі эпохі Адраджэння. Мн., 1994. С. 163.

- ²¹ Szymczak J. Początki broni palnej w Polsce: 1383—1533. S. 54.
- ²² Здановіч Н.І., Краўцэвіч А.К., Трусаў А.А. Матэрыяльная культура Міра і Мірскага замка. С. 20.
- ²³ Szymczak J. Początki broni palnej w Polsce: 1383—1533. S. 303.
- ²⁴ Domańska H. Proces modernizacji średniowiecznych zamków z terenu dawnego państwa krzyżackiego w XV—XVIII wieku // Studia i materiały do historii wojskowości. T. 17. Cz. 2. W-wa, 1971. S. 5.
- ²⁵ Иодковский И.И. Замок в Мире // Древности. Т. 6. М., 1915. С. LXIX.
- ²⁶ Иодковский И.И. Замок в Мире. С. LXVI; Ткачоў М.А. Замкі Беларусі. С. 41; Ткачоў М.А. Абарончыя збудаванні заходніх зямель Беларусі XIII—XVIII стст. С. 67; Здановіч Н.І., Краўцэвіч А.К., Трусаў А.А. Матэрыяльная культура Міра і Мірскага замка. С. 21—22; Бубноўскі Д.С. Готыка і рэнесанс Мірскага замка. С. 161.
- ²⁷ Здановіч Н.І., Краўцэвіч А.К., Трусаў А.А. Матэрыяльная культура Міра і Мірскага замка. С. 21.
- ²⁸ Piper O. Burgenkunde. Bauwesen und Geschichte der Burgen. Augsburg, 1995. S. 306.
- ²⁹ Schmid B. Die Wehrgänge auf den Häusern der Marienburg // Der Burgwart. 1929, № 1. S. 1.
- ³⁰ AGAD. AR. Dz. XXV. Nr. 2444. S. 3; Нацыянальны гістарычны архіў Беларусі (далей — НГАБ). Ф. 694, воп. 2, спр. 4468, арк. 44.
- ³¹ Inwentarz fortec i zamków w Słucku, 1687 // Mikulski W., Zawadzki J. Opisy zamków białoruskich. W-wa, 1999. S. 71.
- ³² Szymczak J. Początki broni palnej w Polsce: 1383—1533. S. 14.
- ³³ Калнін В.В. Мірскі замак. The Mir Castle. Мн., 2002. С. 62—74.
- ³⁴ Калнін В.В. Хто будаваў Мірскі замак. С. 40.
- ³⁵ Здановіч Н.І., Краўцэвіч А.К., Трусаў А.А. Матэрыяльная культура Міра і Мірскага замка. С. 23.
- ³⁶ Ткачоў М.А. Замкі Беларусі. С. 43; Ткачоў М.А. Абарончыя збудаванні заходніх зямель Беларусі XIII—XVIII ст. С. 70.
- ³⁷ Заяц Ю.А. О некоторых особенностях принципов организации обороны Мирского замка (мифы и реальность). С. 194.
- ³⁸ AGAD. AR. Dz. XXV. Nr. 2455/1. S. 24.
- ³⁹ Заяц Ю.А. О некоторых особенностях принципов организации обороны Мирского замка (мифы и реальность). С. 194.
- ⁴⁰ Грицкевич А.П. Социальная борьба горожан Белоруссии XVI—XVIII вв. Мн., 1979. С. 58.
- ⁴¹ Пра гэта пісаў Ю. Заяц, які, аднак, недастаткова правільна ацэньваў узровень развіцця ваеннага мастацтва і артылерыі на пачатак XVI ст., каб сцвярджаць, што будаўнікі з самага пачатку зрабілі памылку; Гл.: Заяц Ю.А. О некоторых особенностях принципов организации обороны Мирского замка (мифы и реальность). С. 192.
- ⁴² Т. Новак мяркуе, што гэты людвісар працаваў у Вільні. Nowak T.M. Rysunki dział zdobytych przez szwedów w Polsce w XVII i na początku XVIII w. // Studia i materiały do historii wojskowości. T. 20. W-wa, 1976. S. 289.
- ⁴³ AGAD. AR. Dz. XXVI. Nr. 80. S. 1—2; Nr. 81. S. 1—2; Nr. 768. S. 1—3; Inwentarz zamku nieświeskiego, 1658 // Bernatowicz T. Monumenta variis Radivillorum. Wyposażenie zamku nieświeskiego w świetle badań archiwalnych. S. 45—46.
- ⁴⁴ Lietuvos mokslu akademijos biblioteka (далей — LMAV). F. 18. Nr. 145. S. 638 verso.
- ⁴⁵ Regestr spisanja rzeczy Księcia J. Mci. skarbowych ..., 1626. S. 37.
- ⁴⁶ AGAD. AR. Dz. XXVI. Nr. 2696/1. S. 4.
- ⁴⁷ Nowak T.M. Problem stosowania broni palnej przy obronie i zdobywaniu umocnień przez wojska polskie w XVI—XVII w. // Studia i materiały do historii wojskowości. T. 12. Cz. 1. W-wa, 1966. S. 57.
- ⁴⁸ AGAD. AR. Dz. XXVI. Nr. 52. S. 12.
- ⁴⁹ Мяцельскі А.А. Знаходкі агнястрэльнай зброі ў Нясвіжскім замку // Беларускі гістарычны часопіс. 2011, № 2. С. 43—44.
- ⁵⁰ AGAD. AR. Dz. XXV. Nr. 2460. S. 3.
- ⁵¹ Kossarzecki K. Próby tworzenia udzielnego władztwa księcia Bogusława Radziwiłła w oparciu o dobra podlaskie i słuckie w okresie zalewu szwedzkiego i moskiewskiego przelomu 1655 i 1656 r. // Studia i Materiały do Historii Wojskowości. T. 43. 2007. S. 33.
- ⁵² AGAD. AR. Dz. XXVI. Nr. 80. S. 2.
- ⁵³ LMAV. F. 9. Nr. 1873. S. 101.
- ⁵⁴ Inwentarz obronnego Zamku w Lachowiczach sporządzony 26 Lutego 1658 roku // Собрание государственных и частных актов, касающихся истории Литвы и соединённых с нею владений (1387—1710 гг.). Ч. 1. Вильно, 1858. С. 117.
- ⁵⁵ Касажэцкі К. Кампанія 1660 году ў Літве // Arche. 2006, № 6. С. 289.
- ⁵⁶ НГАБ. Ф. 694, воп. 2, спр. 4466, арк. 283—283 адв.
- ⁵⁷ Там жа. Арк. 30.
- ⁵⁸ Там жа. Арк. 285 адв.
- ⁵⁹ Там жа. Арк. 131 адв.; Спр. 4468, арк. 44.
- ⁶⁰ Віцько Дз. Шведскае наступленне ў 1702 г. у Вялікім Княстве Літоўскім і спроба рэстаўрацыі Сапегі // Arche. 2011, № 6. С. 35, 42.
- ⁶¹ Nordberg J. A. Histoire De Charles XII Roi De Suede. T. 2. 1744. S. 81; Катлярчук А. Шведы ў гісторыі й культуры беларусаў. Вільнюс, 2007. С. 102.
- ⁶² AGAD. AR. Dz. V. Nr. 16163. Jerzy Wincenty Tauryłowicz do Karola Stanisława Radziwiłła. 19.IV.1706, Nieśwież.
- ⁶³ Ibidem. Jerzy Wincenty Tauryłowicz do Karola Stanisława Radziwiłła. 30.IV.1706, Nieśwież.

Аўтар выказвае падзяку супрацоўнікам Нацыянальнага мастацкага музея Рэспублікі Беларусь і Музея "Замкавы комплекс "Мір", а таксама А.М.Кушнярэвічу і І.М.Госцэву за дапамогу і карысныя парады пры падрыхтоўцы артыкула.

Індэкс: для індывідуальнай падпіскі — 74830, для ведамаснай — 748302



Паўночна-ўсходні бастыён і паўночная курціна Мірскага замка.

*На першай старонцы вокладкі:
Вежа-брама Мірскага замка.*

ISSN 1993-1999

