



Мікалай ВОЛКАЎ

## Да пытання аб аўтарстве калекцыі малюнкаў сярэдзіны XVII ст. з архіва князёў Радзівілаў

*Вызначыць аўтара таго ці іншага гістарычнага дакумента — справа не заўсёды простая, паколькі многія з крыніц не маюць адзнак аб аўтары. Але нават тады, калі аўтар падаецца вядомым, у даследчыкаў часам узнікаюць сумненні наконт правільнасці яго вызначэння.*

У фондзе 694 Нацыянальнага гістарычнага архіва Беларусі, дзе знаходзіцца частка нясвіжскага архіва князёў Радзівілаў, захоўваецца надзвычай цікавая калекцыя малюнкаў<sup>1</sup>. На 47 аркушах з аднаго ці двух бакоў змешчаны выявы рознага кшталту, большасць з якіх мае характар чарнавых эскізаў. У зборы знаходзяцца пераважна замалёўкі фасадаў і планы архітэктурных збудаванняў, планы гарадоў, а таксама замалёўкі некаторых рэчаў царкоўнага, бытавога і ваеннага характару. У пачатку 1970-х гг. гэтыя малюнкi трапілі ў рукі даследчыкаў і былі ўведзены ў навуковы зварот. Мастацтвазнаўца Т. Габрусь вызначыла аўтарам малюнкаў Багуслава Радзівіла (1620—1669) і ахарактарызавала частку з гэтых малюнкаў як архітэктурныя праекты князя<sup>2</sup>. Пра аўтарства работ, як можа здацца пры першым знаёмстве з гэтым зборам, адназначна сведчыць запіс на першым аркушы: "Абрысы розных касцёлаў і палацаў рукою князя Яго Мосці Багуслава Радзівіла падпісаныя". Аднак гэты надпіс быў зроблены пазней, і ёсць падставы меркаваць, што чалавек, які яго зрабіў, мог памыліцца. Больш грунтоўнае вывучэнне

ўсёй калекцыі, дакладная атрыбуцыя некаторых малюнкаў, а таксама паглыбленне ў гістарычны кантэкст, у якім яны былі створаны, прымушаюць панаваму паглядзець на гэты ўнікальны для Беларусі іканаграфічны збор.

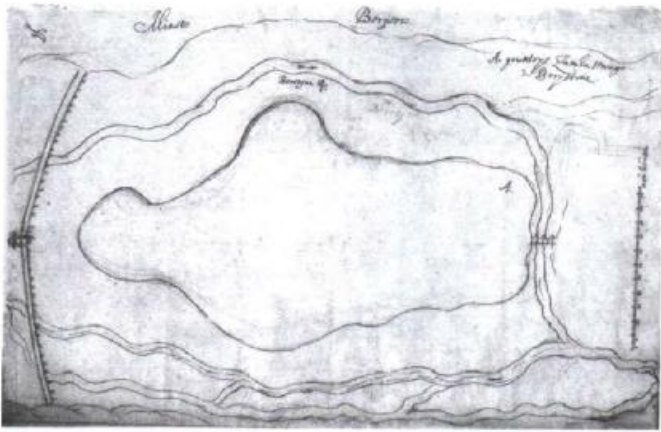
Найперш неабходна адзначыць, што малюнкi не носяць характару праектаў, а адлюстроўваюць ужо існуючыя будынкi, рэчы ці наяўную горадабудаўнічую сітуацыю (у выпадку планаў гарадоў). Аб гэтым перш за ўсё сведчаць подпісы пад малюнкамі. Згадаем подпісы пад тымі малюнкамі, якія былі прылічаны да праектаў: "Алтар, што ляжыць складзены ў Барысаве" (арк. 2), "Печ у барысаўскай пякарні" (арк. 24), "Брама ў Дурэмічах мазырскага падсудка пана Аскеркі" (арк. 28 адв.), "Печ у Варшаве" (арк. 31 адв.),

\* Дакладнае знаходжанне маэнтка Дурэмічы (Duremicze) мазырскага падсудка Самуэля Аскеркі застаецца нявызначаным. Магчыма, ён знаходзіўся каля в. Ізюмава (Дурынчы) у Бабруйскім р-не Магілёўскай вобл. Між іншым, на чарнавіку з малюнкам фасада брамы ёсць подпіс "Дудзічы" (Dudicze) (арк. 33 адв.), таму, магчыма, маецца на ўвазе в. Дудзічы ў Пухавіцкім р-не Мінскай вобл.

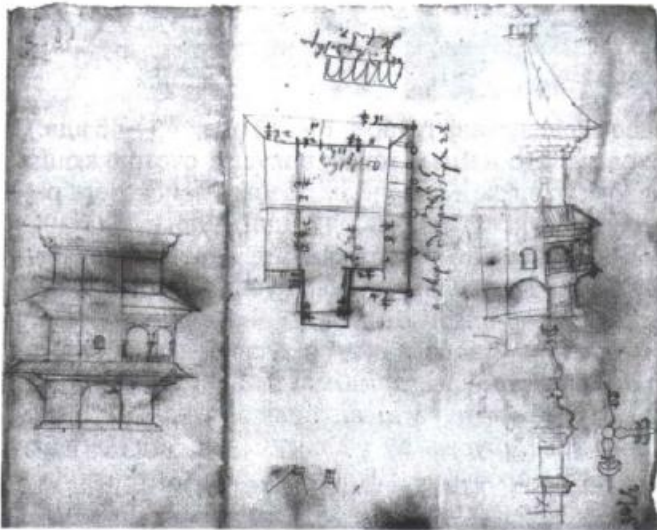


**ВОЛКАЎ Мікалай Аляксандравіч.**

Аспірант Рэспубліканскага інстытута вышэйшай школы БДУ, магістр мастацтвазнаўства. Нарадзіўся ў 1985 г. у Мінску. У 2008 г. закончыў гістарычны факультэт Беларускага дзяржаўнага ўніверсітэта, у 2010 г. — магістратуру Інстытута падрыхтоўкі навуковых кадраў Нацыянальнай акадэміі навук Беларусі. Займаецца вывучэннем гісторыі архітэктуры Сярэдніх вякоў і ранняга Новага часу. Аўтар больш за 10 навуковых публікацый.



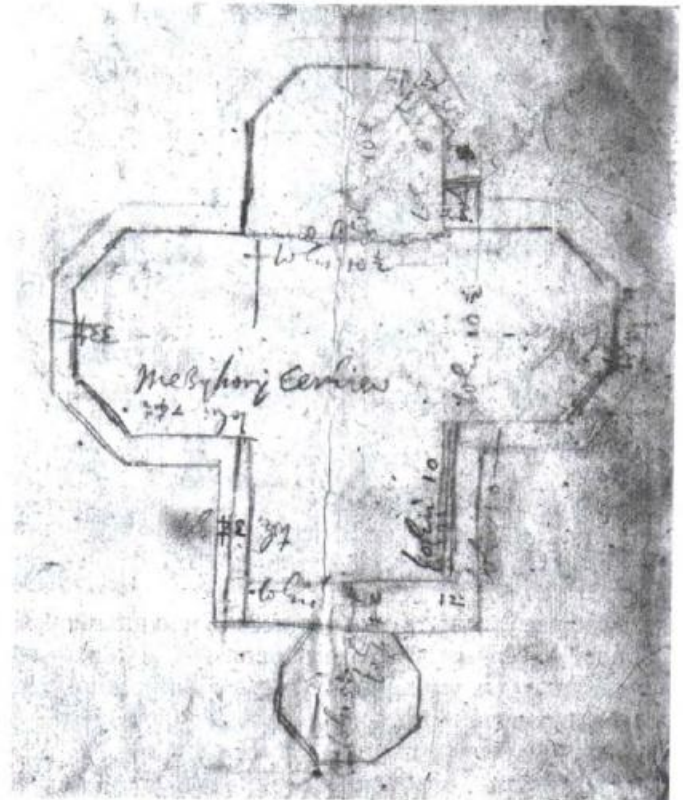
Мал. 1. План Барысава.



Мал. 2. Фасад і план царквы ў Слуцку.

"Царква ў Слуцку перад пана Сасноўскага (дваром. — М.В.)" (арк. 36). Сэнс гэтых подпісаў менавіта ў дакладнай лакалізацыі тых аб'ектаў, што былі замалеваны. Толькі ў двух выпадках, на нашу думку, можна казаць аб спробе праектавання. Гэта тычыцца аднаго з планаў горада Свіслач, дзе адлюстравана распланаванае прадмесце з шырокім правільным рынкам і роўнымі вуліцамі (арк. 21), а таксама плана Барысава, дзе зроблены накід бастыённых умацаванняў перад гарадской брамаю (арк. 25) (мал. 1) (каляровыя выявы малюнкаў змешчаны на с. 2 вокладкі).

Абсалютная большасць малюнкаў прадстаўлена чарнавікамі, ці накідамі, якія рабіліся хутка на месцы. Некаторыя з работ былі выкананы "начыста", прычым для чыставага варыянта выкарыстоўваліся зробленыя перад гэтым чарнавікі. Гэта тычыцца царквы ў Слуцку (арк. 36, 37 адв., 38) (мал. 2), складзенага ў Барысаве алтара (арк. 2, 7), брамы ў Дурэмічах (арк. 28 адв., 29, 32, 33 адв., 34). Відавочна, што аўтар малюнкаў імкнуўся зафіксаваць цікавыя збудаванні ці рэчы, якія бачыў у месцах, куды трапляў. Таму характарыстыка малюнкаў, а таксама дакладная географічная лакалізацыя аб'ектаў, адлюстраваных на іх, могуць дапамагчы вызначыць асобу аўтара.



Мал. 3. План царквы Межыгорскага манастыра.

Сярод малюнкаў цалкам даміруе **архітэктурная тэматыка**. Гэта найперш выявы фасадаў і планаў асобных будынкаў, сярод якіх большасць складаюць праваслаўныя цэрквы: у Бышаве\* (арк. 5), Макараве\*\* (арк. 4 адв., 41), Кіеве (арк. 11, 13, 14—14 адв.), Межыгорскага манастыра\*\*\* (арк. 12) (мал. 3), Янавай Слабодцы (арк. 30 адв.), Слуцку. Малюнкаў грамадзянскіх будынкаў крыху менш: гэта сядзіба ў Росі (арк. 3 адв.), замак у Свіслачы\*\*\*\* (арк. 20, 23), брама ў Дурэмічах, сядзіба ў Свядасці\*\*\*\*\* (арк. 27). І, як выключэнне, маецца адзіная выява завяршэння вежы касцёла ў Ружанах (арк. 39). Акрамя накідаў асобных будынкаў у калекцыі захаваліся віды двух гарадоў (арк. 4 адв., 16, 26) (мал. 4), з якіх адзін падпісаны — Макараў\*\*\*\*\*, а таксама выявы двух печаў: у барысаўскай пякарні (арк. 24) і ў Варшаве (арк. 31—31 адв.).

Да асобнага віду малюнкаў архітэктурнай тэматыкі варта аднесці *планы гарадоў*: Свіслачы (арк. 19 адв., 21), Барысава (арк. 25) (мал. 1), Слуцка (арк. 40) (мал. 5), Любчы (арк. 46). Як адзначалася вышэй, яны мелі практычную карысць для аўтара: на аснове

\* Вёска Бышаў (укр. Бышів) у Макараўскім р-не Кіеўскай вобл. (Украіна).

\*\* Горад Макараў (укр. Макарів) у Кіеўскай вобл. (Украіна).

\*\*\* Межыгорскі манастыр знаходзіўся каля в. Новыя Пятроўцы (укр. Нові Петрівці) Вышгародскага р-на Кіеўскай вобл. (Украіна).

\*\*\*\* Мясцічка Свіслач у Пухавіцкім р-не Мінскай вобл.

\*\*\*\*\* Мясцічка Свядасць (літ. Svėdasai) ва Уцяньскім павеце Анікштаўскага р-на (Літва).

Від Макарава падзелены на два аркушы (арк. 4 адв., 26).



Мал. 4. Від горада.

гэтых планаў было зручна разважаць над далейшым горадабудаўнічым развіццём паселішча ці ўзвядзеннем абарончых умацаванняў. Практычную карысць маглі мець і планы асобных рынкавых плошчаў, якія, на жаль, не былі падпісаны (арк. 5 адв., 6).

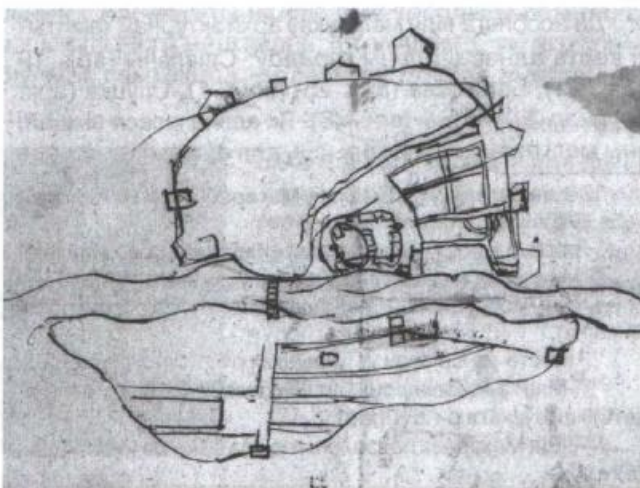
Наяўнасць у альбоме значнай колькасці малюнкаў цэркваў сведчыць пра вялікую цікавасць аўтара да праваслаўнай культуры ўсходніх зямель Вялікага Княства Літоўскага і Каралеўства Польскага — сучасных Беларусі і Украіны. Акрамя саміх храмаў яго таксама цікавілі прадметы царкоўнага начыння, таму сярод работ мы сустракаем малюнак алтара з Барысава, кляпала з Кіева (арк. 13), а таксама званоў з Кіева (арк. 14 адв.) і Межыгораў (арк. 12). Акрамя таго аўтар, напэўна, наведваў знакаміты Супрасльскі манастыр на Падляшшы, бо ў альбоме ёсць малюнак з надпісамі аб фундацыях на карысць манастыра і гербамі фундатараў (арк. 35).

Асобная частка малюнкаў прысвечана **вайсковай тэматыцы**. Да іх адносяцца выява вайсковай харугвы (арк. 22 адв.), жалезнай гарматы (арк. 12), картуша з гербамі з гарматы часоў Жыгімонта Аўгуста (арк. 17) (мал. 6), а таксама надпісы з гармат

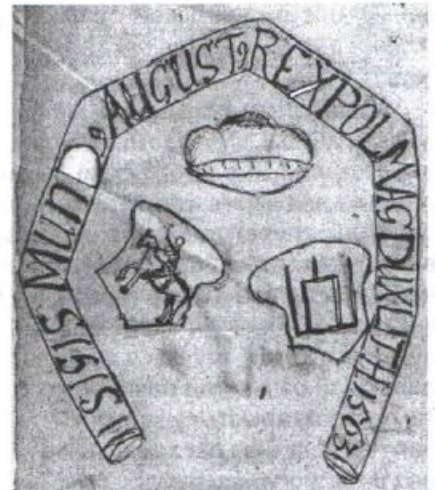
часоў Уладзіслава IV (арк. 18—18 адв., 45—45 адв.). Акрамя таго на некаторых аркушах сустракаюцца кароткія запісы з пералікам рознага вайсковага рыштунку (арк. 12, 14 адв., 17 адв.). Да групы іканаграфіі вайсковай тэматыкі варта аднесці і невялікія планы фартэцый у Алыцы, Дубна, Замосці, Жоўкові (арк. 8—8 адв.). Выкананы яны вельмі проста і ўмоўна, таму, верагодна, паходзяць з іншай іканаграфічнай крыніцы, магчыма, з вайсковай карты.

Асобна варта нагадаць пра спісы храмаў і некаторых іншых будынкаў у Менску (арк. 10), Магілёве (арк. 47), Галоўчыне, Шклове, Копысі (арк. 47 адв.), што ўключаны ў склад альбома. Магчыма, гэтыя спісы прызначаліся да планаў ці замалёвак відаў гэтых гарадоў, якія маглі быць выкананы, але не захаваліся да нашага часу. З іншага боку, адзначаныя спісы маглі быць вынікам цікавасці аўтара малюнкаў да архітэктурнай і рэлігійнай спадчыны гэтых гарадоў.

Дакладная атрыбуцыя намалёваных аб'ектаў у асобных выпадках дае магчымасць вызначыць час стварэння малюнкаў. Напрыклад, можна выявіць верхнюю мяжу стварэння плана Слуцка (мал. 5). На гэтым плане навокал т.зв. Новага места за ракой

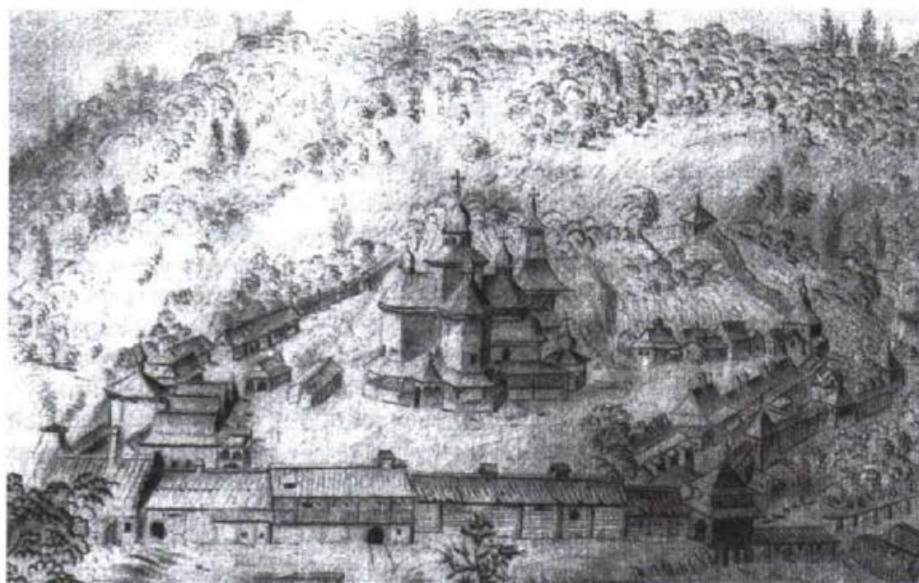


Мал. 5.  
План  
Слуцка.



Мал. 6.  
Картуш  
з гарматы  
Жыгімонта  
Аўгуста.

Мал. 7.  
Абрахам ван  
Вестэрфельд.  
Від Межыгорскага  
манастыра.  
1651 г.



Мал. 8.  
Абрахам ван  
Вестэрфельд.  
Від горада.

Случ яшчэ няма бастыённых умацаванняў і цытадэлі, пра якія вядома, што іх пачалі ўзводзіць у 1655 г. па загаду Багуслава Радзівіла. У сваю чаргу надпісы з гармат часоў Уладзіслава IV былі перапісаны пазней за 1647 г., бо ў гэтым годзе гарматы толькі былі адліты. Больш дакладна можна датаваць малюнкi з аб'ектамі ў Кіеве, Межыгорах, Макараве і Бышаве. Са значнай доляй верагоднасці можна сцвярджаць, што гэтыя малюнкi былі зроблены ў час паходу войскаў ВКЛ на чале з Янушам Радзівілам на Кіеў у 1651 г., і менавіта тады аўтар малюнкаў мог наведаць усе гэтыя месцы. Такім чынам, увесь гэты іканаграфічны збор, ці, прынамсі, большасць з малюнкаў былі створаны ў канцы 1640-х — першай палове 1650-х гг.

Нарэшце звернемся да пытання аб аўтарстве гэтай калекцыі. На нашу думку, аўтарам замалёвак быў не Багуслаў Радзівіл, а яго стрыечны брат — польны гетман ВКЛ Януш Радзівіл (1612—1655), або нехта з яго акружэння. На гэта ўказваюць многія факты.

Найбольш істотным аргументам супраць аўтарства Багуслава Радзівіла з'яўляецца той факт, што

ён ніколі ў жыцці не быў у Кіеве, у той час як замалёўкі і абмеры кіеўскіх помнікаў рабіў сам аўтар малюнкаў. У час паходу на Кіеў Януша Радзівіла ў 1651 г. Багуслаў кіраваў вайсковымі аддзеламі пры каралі польскім і вялікім князі літоўскім Яне Казіміры, войска якога не наведла ўзяты польным гетманам ВКЛ Кіеў. Пры гэтым некаторыя малюнкi з калекцыі дакладна адпавядаюць таму, што ў час Кіеўскага паходу замалёваў прыдворны мастак Януша Радзівіла Абрахам ван Вестэрфельд. У калекцыі ёсць накід плана царквы Межыгорскага манастыра (мал. 3), а ў Вестэрфельда — від усяго манастыра (мал. 7). У дадзеным выпадку, магчыма, мы можам бачыць пэўную практыку Януша Радзівіла па вывучэнні тых культурных феноменаў, якія прыцягвалі яго ўвагу. Верагодна, спачатку князь сам аглядзеў манастыр, зрабіў абмеры і ўласнаручна замалёваў план царквы, а пасля аддаў загад прафесійнаму мастаку выканаць малюнак з відам усяго манастыра. У якасці іншага прыкладу можна прывесці накід выгляду невядомага горада з вывучаемай калекцыі (мал. 4) і панараму го-

рада аўтарства Вестэрфельда (*мал. 8*)\*. Як нам падаецца, у дадзеным выпадку адлюстраваны адзін і той жа горад, і гэта дакладна не Кіеў.

На карысць таго, што аўтарам малюнкаў быў Януш Радзівіл ці хтосьці з яго акружэння, сведчыць і шэраг ускосных фактаў. Так, гарматы Жыгімонта Аўгуста і Уладзіслава IV належалі да артылерыі ВКЛ, а яна была падпарадкавана польнаму гетману Янушу Радзівілу і, напэўна, выкарыстоўвалася ў яго паходах. У сваю чаргу Багуслаў Радзівіл да 1654 г. увогуле не ўдзельнічаў у кампаніях войска ВКЛ.

Яшчэ адной характэрнай рысай, якая сведчыць на карысць аўтарства малюнкаў Януша Радзівіла, з'яўляецца вялікая ўвага аўтара замалёвак да праваслаўных помнікаў. Ужо першы даследчык малюнкаў кіеўскіх праваслаўных старажытнасцей, зробленых А. Вестэрфельдам па замове князя, Я. Смірної падкрэсліваў надзвычай вялікую ўвагу Януша Радзівіла да аб'ектаў і будынкаў, звязаных з усходнехрысціянскім культурам. Даследчык тлумачыў гэты інтарэс дзвюма прычынамі. Па-першае, князь мог імкнуцца праславіць сябе праз дэманстрацыю тых "дзівосаў", якія яму ўдалося пабачыць у заваяваных мясцінах. Па-другое, звесткі пра праваслаўныя помнікі ён мог збіраць для сваёй праваслаўнай жонкі Марыі, дачкі малдаўскага гаспадара Васіля Лупулы<sup>3</sup>.

Урэшце прадставім апошні доказ на карысць аўтарства Януша Радзівіла: спісы храмаў і будынкаў Магілёва, Шклова, Копысі і Галоўчына, якія змешчаны на адным аркушы (арк. 47—47 адв.), маглі быць створаны ў кароткі прамежак часу ў канцы лета 1654 г. Менавіта тады польны гетман на чале войска ВКЛ

\* Расійскі даследчык Я. Смірної, які яшчэ ў пачатку XX ст. апублікаваў малюнак Вестэрфельда, меркаваў, што на ім адлюстраваны не Кіеў, як гэта пазначана ў подпісе, а Бабруйск. Аднак у нас ёсць падставы сумнявацца ў гэтай гіпотэзе. У прыватнасці, сярод копіяў з малюнкаў Вестэрфельда, што захоўваюцца ў Музеі Польскага Войска ў Варшаве, маецца выява ўзяцця Бабруйска войскам ВКЛ, што пазначана ў подпісе пад гэтым малюнкам. На карысць таго, што Бабруйск адлюстраваны менавіта на малюнку з Музея Польскага Войска, сведчыць і параўнанне з планам Бабруйска канца XVIII ст. Пры гэтым па архітэктурцы гарады на двух малюнках Вестэрфельда істотна адрозніваюцца. Разам з тым застаецца невядомым, што за горад адлюстраваны на малюнку, які апублікаваў Смірної (Смирнов Я. И. Рисунки Киева 1651 года по копиям их XVIII века // Труды XIII археологического съезда в Екатеринославе. Т. 2. М., 1908. С. 237—239; Muzeum Wojska Polskiego w Warszawie. Nr inw. 16606A).

праходзіў праз гэтыя гарады ці паблізу ад іх, спрабуючы адбіць напад маскоўскіх войскаў.

Абставіны, пры якіх малюнкі трапілі ў нясвіжскі архіў князёў Радзівілаў, указваюць на магчымую прычыну прыпісвання іх аўтарства Багуславу Радзівілу. Справа ў тым, што па тэстаменту Багуслава, які не меў нашчадкаў мужчынскага полу, усе фамільныя скарбы, што сведчылі пра веліч Радзівілаў, былі перададзены нясвіжскай галіне рода. Сярод гэтых скарбаў былі і скрынкі з малюнкамі, частка з якіх належала Янушу Радзівілу. А паколькі вядома, што гетман няблага маляваў, то ў гэтых скрынках, напэўна, меліся і малюнкі яго аўтарства. Пасля смерці Януша Радзівіла і разрабавання апошняй яго рэзідэнцыі ў Тыкоціне гэтыя скрынкі з малюнкамі з вялікімі цяжкасцямі ўдалося адшукаць Багуславу<sup>4</sup>. І ўжо ў Нясвіжы пры разборы фамільнай спадчыны, што засталася пасля Багуслава Радзівіла, гэтая калекцыя малюнкаў магла быць памылкова прыпісана яму.

Тое, што малюнкі з архіва Радзівілаў не былі праектамі, а паўсталі як адлюстраванне існуючых збудаванняў і рэчаў, на нашу думку, яшчэ больш павялічвае іх значэнне. З дапамогай гэтых малюнкаў мы можам пабачыць вынік творчасці многіх таленавітых майстроў архітэктурцы цэлых рэгіёнаў Беларусі і Украіны. Сувязь гэтага іканаграфічнага збора з асобай Януша Радзівіла дае магчымасць крыху больш зразумець гэтую значную ў гісторыі, а разам з тым вельмі супярэчлівую асобу. Гэты ганарлівы магнат на чале войскаў ВКЛ бязлітасна і мэтанакіравана падаўляў казацкія і сялянскія выступленні ў 1648—1651 гг. на "рускіх" землях Рэчы Паспалітай, а з іншага боку, яго вельмі цікавіла культура гэтых зямель, і асабліва праваслаўная царква, да якой ён, верагодна, ставіўся з павагаю.

<sup>1</sup> Нацыянальны гістарычны архіў Беларусі. Ф. 694, воп. 1, спр. 287. Абрывы розных касцёлаў і палацаў рукою князя Яго Мосці Багуслава Радзівіла падпісаныя. Арк. 1—47 адв.

<sup>2</sup> Хадыка Т. В. Графічныя лісты Багуслава Радзівіла // Помнікі гісторыі і культуры Беларусі. 1973, № 2. С. 43—45; Габрусь Т. Навошта каню крылы, альбо ўшанаванне Багуслава Радзівіла // Спадчына. 1993, № 1. С. 69—75.

<sup>3</sup> Смирнов Я. И. Рисунки Киева 1651 года по копиям их XVIII века // Труды XIII археологического съезда в Екатеринославе Т. 2. М., 1908. С. 237—239.

<sup>4</sup> Там жа. С. 372—377; Wisner H. Janusz Radziwiłł 1612—1655: wojewoda wileński, hetman wielki litewski. W-wa, 2000. S. 233—235.

Да пытання аб аўтарстве калекцыі малюнкаў сярэдзіны XVII ст.  
з архіва князёў Радзівілаў (да матэрыялу Мікалая Волкава)

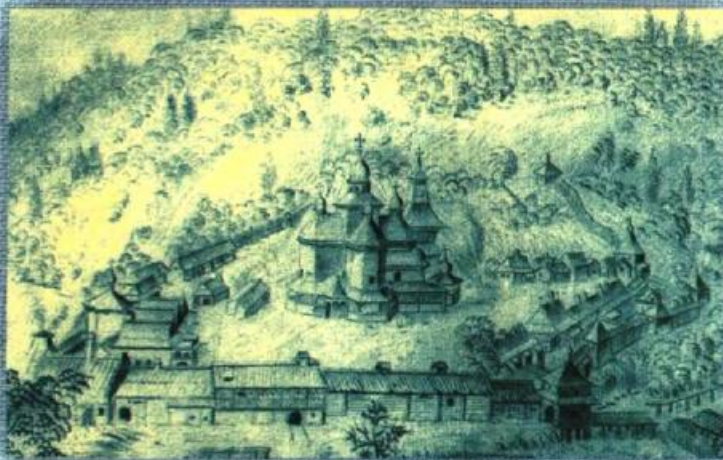


Від  
горада.



Абрахам ван  
Вестэрфельд.  
Від горада.

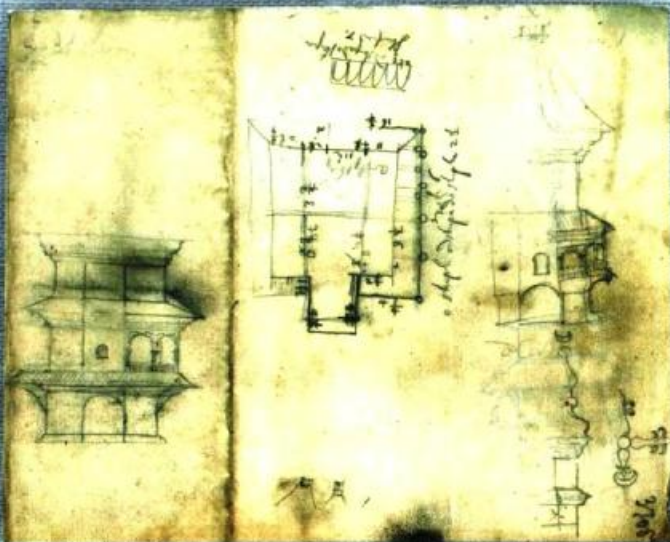
План  
царквы  
Межыгорскага  
манастыра.



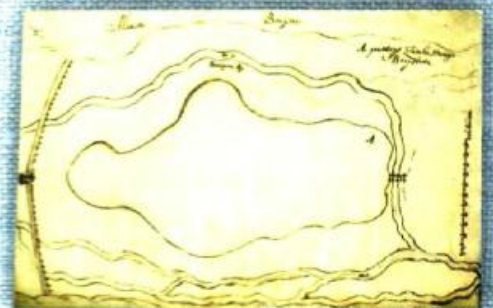
Абрахам ван  
Вестэрфельд.  
Від  
Межыгорскага  
манастыра.  
1651 г.



Картуш  
з гарматы  
Жыгімонта  
Аўгуста.



Фасад  
і план царквы  
ў Слуцку.



План  
Барысава.

План  
Слуцка.

