

СОЦИАЛЬНО-ГУМАНИТАРНЫЕ НАУКИ
SOCIAL SCIENCES AND HUMANITIESУДК 947.45.02
<https://doi.org/10.29235/1561-8323-2020-64-5-632-640>Поступило в редакцию 23.03.2020
Received 23.03.2020**А. І. Дзярновіч***Інстытут гісторыі Нацыянальнай акадэміі навук Беларусі, Мінск, Рэспубліка Беларусь***ЗЕМЛІ БЕЛАРУСКА-ЛІТОЎСКАГА ПАМЕЖЖА Ў Х–ХІІІ стст.:
АД КРЭВА ДА КЕРНАВЫ***(Прадстаўлена членам-карэспандэнтам А. А. Каваленяй)*

Анотацыя. Привычные представления о белорусско-литовском пограничье Х–ХІІІ стст. довольно схематичны. В общественном сознании население исторической Литвы («Литва в узком смысле») значительно уступало по уровню своего цивилизационного развития соседним Руси и Польше. Но уже в ХІІІ в. из Литвы начались импульсы формирования нового государства в то время, когда весь восточнославянский регион Европы переживал глубокий кризис. В сообщении анализируются результаты новейших археологических и исторических исследований четырех центров белорусско-литовского приграничья Х–ХІІІ вв.: Крево, Гольшаны, Кернаве, Вильнюс. Значительное присутствие славянских поселенцев среди балтийского языческого населения Литвы повлияло на существование городских поселений с четкой административной и сакральной функцией в ХІІ–ХІV вв. На примере Крево и Кернаве показано устройство районных центров белорусско-литовского пограничья, первый из которых в ХІV в. станет доменом Альгерда и Ягайло, а второй – в конце ХІІІ – начале ХІV в. – главной резиденцией князя Тройдена и, возможно, Витена. Гольшаны станут вотчиной князей Гольшанских, а город раннего Нового времени (ХVІ–ХVІІІ вв.), как и в Крево, будет развиваться по принципам урбанизации. Крево, Кернаве и Вильнюс можно назвать сакральными центрами приграничных земель. Эти наблюдения позволяют рассматривать возникновение нового государства – Великого Княжества Литовского как результат влияния славянского этноса на соответствующее развитие политических и экономических интересов литовских элит, а также этнокультурное взаимодействие.

Ключевые слова: белорусско-литовское пограничье, Литва Х–ХІІІ вв., Восточная Европа, Русь, урбанизация, этнические общности, погребальный обряд

Для цитирования: Дзярновіч, А. І. Землі беларуска-літоўскага памежжа ў Х–ХІІІ стст.: ад Крэва да Кернавы / А. І. Дзярновіч // Докл. Нац. акад. навук Беларусі. – 2020. – Т. 64, № 5. – С. 632–640. <https://doi.org/10.29235/1561-8323-2020-64-5-632-640>

Aleh I. Dziarnovich*Institute of History of the National Academy of Sciences of Belarus, Minsk, Republic of Belarus***THE BELARUSIAN-LITHUANIAN BORDERLANDS OF THE 10–13TH CENTURIES:
FROM KREVA TO KERNAVĖ***(Communicated by Corresponding Member Alexander A. Kovalenya)*

Abstract. Traditional notions on the Belarusian-Lithuanian borderlands and the earlier Lithuania of the 10–13th c. are quite sketchy. In the public consciousness of a population of the historical Lithuania (“Lithuania in the narrow sense”) is significantly inferior in terms of its civilization development of neighboring Rus’ and Poland. But already in the 13th century new impulses of state formation began from Lithuania at a time when the entire of the East Slavic region of Europe was in a deep crisis. The article analyzes the results of the latest archaeological and historical research of the four centers of the Belarusian-Lithuanian borderlands and the historical Lithuania in the 10–13th c.: Kreva, Halšany, Kernaŭ (Kernavė), Vilnia (Vilnius). The significant presence of Slavic settlers influenced the existence of urban settlements with a clear administrative and sacred function among the Baltic pagan population of Lithuania in the 12th–14th centuries. On the example of Kreva and Kernavė we can see the emergence of regional centers of Lithuania, the first of which is already in the 14th century it will be the domain of Alhierd (Olgiard) and Jagiello, and the second in the late 13th – early 14th centuries it will be the main residence of the Duke Trojdzien and perhaps of Vicień. Halšany become generic possession of the Halšanski princes and early modern town as and Kreva will

develop in accordance with the process of urbanization (16–18th cc.). Kreva, Kernavė and Vilnius can be described as the sacred center of the Balts. These observations allow us to consider the emergence of a new state, the Grand Duchy of Lithuania, as a result of the influence of the Slavic ethnos on the corresponding development of political and economic interests of Lithuanian elites, as well as ethno-cultural interaction.

Keywords: the Belarusian-Lithuanian borderlands, Lithuania in the 10–13th centuries, Eastern Europe, Rus', urbanization, ethnic communities, funeral rites

For citation: Dziarnovich A. I. The Belarusian-Lithuanian borderlands of the 10–13th centuries: from Kreva to Kernavė. *Doklady Natsional'noi akademii nauk Belarusi = Doklady of the National Academy of Sciences of Belarus*, 2020, vol. 64, no. 5, pp. 632–640 (in Russian). <https://doi.org/10.29235/1561-8323-2020-64-5-632-640>

Уводзіны. Звыклія ўяўленні пра беларуска-літоўскае памежжа X–XIII стст. досыць схематычныя. У грамадскай свядомасці Літва заселеная рэдкім балцкім насельніцтвам, не мела гарадоў. Насельнікі краю не мелі пісьмовай культуры і наогул значна саступалі па ўзроўню свайго цывілізацыйнага развіцця суседнім Русі і Польшчы. Але вядома, што ўжо ў XIII ст. з Літвы распачаліся імпульсы новага дзяржаваўтварэння ў той час, калі ўвесь усходнеславянскі рэгіён Еўропы перажываў глыбокі крызіс.

Кола пісьмовых крыніц пра землі беларуска-літоўскага памежжа вельмі абмежаванае і не дазваляе рэканструяваць іх гісторыю X–XII стст. нават у агульных рысах, за выняткам асобных згадак пра паходы на літву і паходы літвы на суседзяў. Для аналізу застаюцца звесткі археалогіі, якія падпадаюць пад перакрываваную інтэрпрэтацыю.

Крэва. Паселішча Крэва знаходзілася праз 10 км на захад ад Лоску, дзе ужо ў XII ст. стаяў адзін з самых паўночна-заходніх фарпостаў крывічоў – палачан. Найбольш вядомым Крэва стала дзякуючы мураванаму замку, які з'яўляецца адной з першых кастэляў Вялікага Княства Літоўскага. Гэты замак быў узведзены, хутчэй за ўсё ў 30-х гадах XIV ст., на раней незаселеным месцы – археалагічныя даследаванні паказалі, што на тэрыторыі вакол замка няма матэрыялаў, ранейшых за XIV ст. [1, с. 27–29]. Мясцічка вакол замка як сеньёрыяльнай рэзідэнцыі ўзнікла і развівалася ў XIV–XVIII стст.

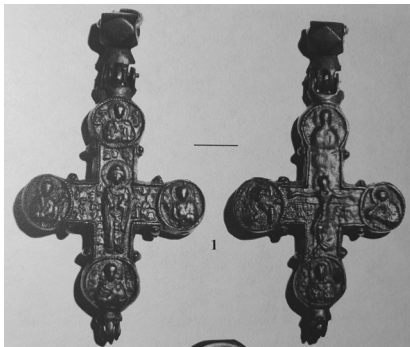
Крэва трапіла ў спіс фундацыі першых касцёлаў, якія пасля Крэўскай уніі новаабраны кароль польскі і найвышэйшы князь Літвы Уладзіслаў Ягайла ўсталяваў у 1387 г. у паганскай Літве, што ўскосна сведчыць пра яго балтамоўнае язычніцкае насельніцтва. Пісьмовы акт фундацыі не захаваліся, але гэтую палітыка-рэлігійную акцыю апісаў польскі хроніст і гісторык XV ст. Ян Длугаш (1415–1480). У сваёй «Хроніцы Польшчы» (“*Annales seu cronicae incliti Regni Poloniae*”) ён адзначыў, што кароль Уладзіслаў Ягайла фундаваў семь парафіяльных касцёлаў у зручных і патрэбных мясцінах – Вількаміры, Майшаголе, Немайчыне, Медніках, Крэве, Абольцах і Гайне: “*Fundat insuper septem parochiales ecelesias in locis oportunitis et necessariis, videlicet in Volkmaria, Misyohola, Nyemczani, Myedniki, Crewa, Obolcze et Hayna, item prebendam sancti Martini in castro Vilmensi alciori*” [2, p. 163].

Крэва было вядомае і паводле “*Die litauischen Wegeberichte*” – нямецкага апісання шляхоў выправаў рыцараў Ордэна на Літву, складзенага з 1384 па 1402 г., дзе згадваецца, праўда часам даволі блытана, пра шлях з Гродна на Крэва: “*Weg von Grodno nach Krewu*” [3, p. 703–704]. Старажытнае ўмацаванае паселішча Крэва выяўлена ў 2 км ад замка, па Смаргонскаму шляху, у межах сённяшняга разлеглага мясцічка Крэва. Гэтае гарадзішча на дваццаціметровую вышыню ўзнята над поплавам каля рачулки Крэўлянка.

Нядаўнія археалагічныя раскопкі паказалі, што пласт на гарадзішчы ўтрымлівае артэфекты X–XIII стст. Найбольш чаканым было б выяўленне на Крэўскім гарадзішчы знаходак, што так ці інакш сведчылі б пра балцкі характар паселішча, якое адносіцца да перыяду «гісторыі Літвы да Міндоўга» [4, с. 13–14]. Стала неспадзяваным, што выяўленыя крэўскія матэрыялы цалкам адпавядаюць матэрыяльнай культуры гарадоў Усходняй Еўропы, ці, інакшымі словамі – Старажытнай Русі. Універсальных этнічных індыкатараў не існуе, але з улікам усяго комплексу матэрыяльнай культуры, мы можам казаць пра сталую прысутнасць той ці іншай этна-культурнай групы, а не проста пра гандлёвыя зносіны. Паводле гэтага комплексу артэфектаў – ад традыцыйнай ганчарнай керамікі з лінейна-хвалістым арнамантам да матрыцы лілеяпадобнай падвескі-«крыні» і значнай колькасці шклянных бранзалетаў – можна сцвярджаць аб прысутнасці на Крэўскім гарадзішчы ўсходне-славянскага насельніцтва ў XI–XIII стст.

Гальшаны. У зусім блізкіх ад Крэва Гальшанах мы таксама маем археалагічны комплекс гарадзішча–селішча, матэрыяльная культура якога карэлюецца з крэўскімі матэрыяламі і шырэй – культурай гарадоў Усходняй Еўропы (Старажытнай Русі). Гальшанскае мысавае гарадзішча мае пляцоўку памерамі 70 × 80 м і ўмацаванае валам вышыняй да 2 м, які захаваны ў паўночнай частцы [5, с. 59–60]. На Гальшанскім гарадзішчы 8 % складаюць фрагменты ляпной керамікі, што дазваляе звязваць першапачатковае засяленне гарадзішча з культурай штрыхаванай керамікі і носьбітамі культуры ўсходнелітоўскіх курганоў – непасрэдных папярэднікаў ужо сярэднявечнай Літвы, у якую ўваходзіла тэрыторыя гістарычнай Віленшчыны. Трэба таксама ўлічваць перамешчанасць культурнага пласту на схілы гарадзішча пад час будаўніцтва на ім сярэднявечнага замку на мяжы X–XI стст. [6, с. 23] і ў XII–XIII ст. [7, с. 39, 54]. Ганчарная кераміка, выяўленая на гарадзішчы і селішчы, датуецца XI–XIII стст. Усходнія ж балты яшчэ доўга карысталіся пераважна ляпной керамікай, найбольш архаічнай у плане тэхналогіі вырабу. Апроч таго, у Гальшанах побач з гарадзішчам быў выяўлены даволі вялікі курганны могільнік, прыкладна з 100 насыпаў. Пахавальны інвентар паказвае, што ў XI–XII стст. у старажытных Гальшанах панавала язычніцтва, пра што сведчаць шматлікія знаходкі прывесак-амулетаў з выявамі жывёл, напрыклад, коней. Але на мяжы XI–XII стст. у гальшанскіх пахаваннях з’яўляюцца прадметы і хрысціянскага культу – нацельныя крыжыкі (мал. 1). На гэты момант вядома пра 7 могільнікаў у ваколіцах Гальшанаў. Магчыма, гэта не канчатковая лічба. Адметнай з’явай стала выяўленне ўвосень 2019 г. рэшткаў могільніка каля паўночных муроў Гальшанскага замка. Гэты могільнік мае два храналагічныя пласты: ніжні, X ст., з абрадам крэмацыі і верхні, XIII–XIV стст., з грунтовым трупакладаннем. Характэрны артэфакт з жаночага пахавання XIII–XIV стст. – венчык з бляшкімі з срэбра з пазалотай. Падобныя знаходкі сталі таксама прадметам аналізу літоўскіх археолагаў, што дае дадатковыя магчымасці для параўнаўчага даследавання рэгіёна.

Праведзеныя даследаванні гарадзішча дазваляюць вылучыць тры этапы функцыянавання гэтага помніка. Гарадзішча і селішча меркавана ўзнікла і першапачаткова функцыянавала ў I–V стст. н. э. Гэты комплекс быў звязаны з культурамі штрыхаванай керамікі і ўсходнелітоўскіх курганоў. Другі этап характарызуецца ваеннымі ўзрушэннямі канца X – першай паловы XI ст. і датуецца выправамі кіеўскіх князёў Уладзіміра Святаслава і Яраслава Мудрага на літву і ятвягаў. Сярод артэфактаў дадзенага этапу асобае месца займаюць знаходкі дружнынага кола, якія маюць як паўночнае («скандынаўскае»), так і паўднёвае («хазарска-венгерскае») паходжанне. У гэты перыяд Гальшанскае гарадзішча было спаленае, пра што сведчыць магутны пласт вуголля на месцы драўляных сцен. Але на працягу XI–XII стст. гальшанскія гарадзішча і селішча не толькі адраділіся, але і перажылі своеасаблівы этап росквіту, які доўжыўся да сярэдзіны XIII ст. Дадзены перыяд характарызуецца актыўным развіццём гандлю, пра што сведчаць знаходкі старажытна-рускіх свінцовых пломбаў, вагавых гірак, фрагменты срэбных плацёжных зліткаў, абломкі візантыйскіх амфар. Верагодна, як раз у гэты час гарадзішча было пераўтворанае ў замак, які кантраляваў каланізаванае наваколле.



Мал. 1. Гальшанскае гарадзішча.
Крыж-энкалпіён, 30-я гады XIII ст.
[6, с. 55–56, мал. 1]

Fig. 1. Halšany hillfort. Cross-encolpion,
30s of the 13th century [6, p. 55–56, fig. 1]

Даследаванні Гальшанскага археалагічнага комплексу дазваляюць сцвярджаць, што ў XI–XIII стст. у Гальшанах жыло змяшанае балта-славянскае насельніцтва [7, с. 55]. Тры курганныя групы, размешчаныя непасрэдна каля гарадзішча, датуюцца X–XII стст. і ўяўляюць з сябе ўнікальны сімбіёз славянскіх і балцкіх пахаванняў [6, с. 43]. Славянскія пахавальныя абрады рэпрэзентаваны пахаваннямі з трупакладаннямі на гарызонце альбо ў ямінах, але прысутнічае і балцкі элемент – каменная калцавая выбрукоўка альбо абкладка насыпу каменнямі. Сінхронныя ўласна балцкія пахаванні выкананыя паводле абраду крэмацыі на гарызонце ці ў ямінах. Гэтым чынам былі пахаваныя прадстаўнікі ваеннай эліты. Абедрэе этнічныя групы па-ранейшаму захоўвалі свае традыцыі, што і выявілася ў розных пахавальных абрадах. Пры гэтым дружнынае саслоўе было балцкім, а селішча насяляла змяшанае насельніцтва.

Пісьмовыя крыніцы ўзгадваюць Гальшаны, пачынаючы з канца XIII ст. Генеалагічныя легенды XVI ст. звязваюць Гальшаны з паходжаннем старажытнай літоўскай дынастыі Кітаўрасаў, адхіленай ад улады новай дынастыяй Віценя і Гедыміна. У цэнтры гэтай легенды знаходзіцца паданне пра Гольшу, які заснаваў замак у Гальшанах. Гэтае гістарычнае паданне паўтараецца амаль у нязменным выглядзе ў розных рэдакцыях беларуска-літоўскіх летапісаў. Паводле ж летапісу Красінскага (спіс Летапісца вялікіх князёў літоўскіх), «Голшис, перешед реку Велю, и нашол гору красну межи горами над рекою Вилнею в мили от устья реки Вилни, где впадает в реку Велью, против Раконтишок, и вчинил город, и назоветь именем своим, Гольшане» [8, с. 132]. Такім чынам, «першыя Гальшаны» (паселішча з такой назвай) паўсталі на Раканцішскім гарадзішчы ў Вільні.

Але надалей адбыўся своеасаблівы «перанос паселішча», «немного бывши там, и ездячи оттоле в ловы в пушу за десеть миль от того города своего, и наидеть гору красну и з ровнинами великими облеглу и обьфитостями наполненую, и сподобалось ему там, и он и там ся поселил, и на той горе вчинил над рекою Кораблем, и перенесется оттуль, и там начнет княжити, и назовется князем Голшанским» [8, с. 132]. Першым жа гістарычна вядомым прадстаўніком роду Гальшанскіх стаў у канцы XIV ст. Іван Альгімонтавіч, найбліжэйшы паплечнік Вітаўта. Магчыма, што князі Гальшанскія сапраўды належалі да роду, з якога паходзіў вялікі князь Тройдзень (1270–1282) і які меў рэзідэнцыю ў Кернаве.

Кернаў. Гэты цэнтр быў размешчаны у 35 км на паўночны захад ад Вільні, і вядомы ў крыніцах, як сталіца князя Тройдзена. Кернаў быў адным з племянных цэнтраў Літвы, той яе часткі, якая паводле легендарнай традыцыі беларуска-літоўскіх летапісаў была названая Лістубаніяй (берагам трубаў), у скарачанай версіі – Літвой: «У prozwał tot Kiernus bereh iazykom swoim włoskim, po łatine Litus, hde sia ludy mnożat, a truby, szto na nich ihraiut, tuba, y dał mia tym ludem swoim po latine, złożywszy bereh s truboiu, Listubania. Y prostyi lude ne umeli zwaty po łatine y poczali zwaty prosto Litwoiu» [8, с. 129]. Легендарнымі заснавальнікамі Кернава лічацца, паводле «Хронікі Быхаўца», сын і ўнук Палемона Кунас і Кернус, ад імя якога паходзіць назва паселішча: «...у nazwali toie mestco po Kernuse Kiernowom» [8, с. 129]. Гэтае паданне сярэдзіны XVI ст. падкрэслівае сімвалічную значнасць Кернава ў гісторыі Усходняй Літвы.

Гэтае паселішча сапраўды можа прэтэндаваць на ролю аднаго са старажытных цэнтраў даўняй Літвы. У сучаснай жа літоўскай гістарыяграфіі Кернаў падаецца як першая яе сталіца. Гісторыка-палітычная значнасць Кернава асабліва ўзрастае ў сучаснай палеміцы як антытэза Наваградка. Праблема сталіцы ў дачыненні да XIII ст. ахоплівае некалькі самастойных пазіцый: рэзідэнцыя Міндоўга, месца яго хросту, месца каранацыі першага караля Літвы, аб чым у пісьмовых крыніцах няма пэўнасці. Гістарычная рэканструкцыя акрэслівае асаблівую ролю Наваградку ў эпіцэнтры фарміравання новай дзяржавы ў рэгіёне Панямоння і ў зносінах ды канфліктах з суседзямі. Ужо пазнейшая летапісная і гістарыяграфічная традыцыя ВКЛ надзяляе Наваградак легендарным статусам першай сталіцы. У XVI ст. Мацей Стрыйкоўскі спачатку Наваградак называў месцам каранацыі караля Міндоўга. Пазней аўтар у гэтай ролі прыгадваў ужо Кернаў, але ў далейшым зноў вярнуўся да версіі Наваградка. Безадносна спрэчкі «аб сталічнасці» можна казаць пра вельмі важную ролю Кернава ў пачатковым перыядзе гісторыі Вялікага Княства Літоўскага – на этапе яго фарміравання. Але гэтая роля стала асабліва выразнай ужо ў пост-міндоўгаўскі перыяд – Кернаў быў адным з галоўных цэнтраў князя Тройдзена, які прыйшоў да ўлады у 1268 ці 1269 г. Разуменне розніцы ў храналогіі дазваляе зняць «супярэчнасці» паміж Наваградкам і Кернавам, пераадолець канфлікт паміж двума версіямі ранняй гісторыі ВКЛ. Першая прыгадка Кернава ў нямецкіх ордэнскіх крыніцах звязаная з яго аблогай у 1279 г. У «Рыфмаванай Лівонскай хроніцы» Кернаў згаданы як «горад у зямлі Тройдзена», што і стварае ўяўленне пра Кернаў як пра сталіцу Літвы [9, с. 222]:

(08346.) daß her sach man kēren.

(08347.) stoltz zū Kernowen.

(08348.) daß was leit den Lettowen.

(08349.) dô wart kuniges Thoreiden lant.

(08350.) beroubet vil und verbrant.

Пра выправу магістра Эрнста фон Ратцэбурга ў 1279 г. паведамляе і Герман Вартбергскі, удакладняе дату – перад 5 сакавіка: «Fecit autem magnam expeditionem in terram Letwinorum versus Kernowe» [10, с. 58]. Пасля вяртання Кернава ў 1280 г. Тройдзень здолеў канчаткова ўсталяваць кантроль Літвы над Аўкштотай – рэгіёнам на сумежжы з Латвіяй.

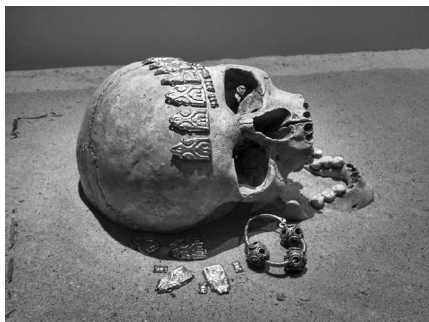
Але што сабой уяўляў сам Кернаў, як адзін са старажытных асяродкаў палітычнай улады ранняй Літвы? На правым беразе ракі Вялі (Нярыса) знаходзяцца некалькі пагоркаў (мал. 2). Некаторыя з іх з’яўляюцца гарадзішчамі, то бок кампактнымі паселішчамі з абарончай сістэмай – найперш валамі, а таксама равамі. Абарончую сістэму Кернава ў XIII–XIV стст. утваралі пяць гарадзішчаў-замкаў рознага памеру: Замкавая Гара, Гара Ахвярніка (ці Святая Гара), Гара Ліздзейкі (ці Крывайтэ), «Трон Міндоўга», Гара Кернава (размешчаны асобна ад асноўнай групы замкаў). Княская рэзідэнцыя лакалізуецца на Гары Ахвярніка, а гандлёва-рамесны пасад размяшчаўся вакол гарадзішчаў; вакольні горад на Замкавай Гары (тут жыло насельніцтва, што абслугоўвала княскі двор). Забудова на гэтых гарадзішчах была цалкам драўляная. У 1365 г. Кернаў быў значна разбураны пад час рэйду ордэнскіх сіл. У 1390 г. жыхары Кернава самі падпалілі свой горад перад прыходам аддзелаў Нямецкага ордэна на чале з маршалам Энгелгартам Рабе і саюзных ім тады войскаў Вітаўта. Пасля гэтага Кернаў як значны палітычны цэнтр ужо не адрадіўся і замкі не былі адноўленыя, а ўся матэрыяльная культура закансервавалася.

Літоўскія археолагі, пачынаючы з 1979 г., праводзяць сістэматычныя даследаванні Кернава [11, с. 49]. Гэты ранні горад меў даволі багатую і разнастайную культуру, якая па многіх сваіх прыкметах мае шмат супольнага з гарадской культурай гарадоў Русі XIII ст. Прыёмы і метады будаўніцтва ў Кернаве XIII–XIV стст. таксама маюць найбольш блізкія аналагі ў матэрыялах старажытнарускіх гарадоў таго часу [12, с. 38]. Старажытны Кернаў апроч слядоў гарадской культуры захаваў яшчэ адзін важны аб’ект, які прыадчыняе старонкі этна-канфесійнай сітуацыі ў адным з цэнтраў даўняй Літвы – могілкі XIII–XIV стст. Было зроблена важнае адкрыццё – значную частку насельнікаў Кернава складалі хрысціяне. Пахаванні кернаўцаў былі арганізаваныя паводле хрысціянскага абраду – з пакладаннем целаў памерлых у зямлю, з пераважна заходняй арыентацыяй цела. У многіх пахаваннях былі знойдзены нацельныя крыжыкі [13, с. 134]. Усе гэтыя знаходкі рэпрэзентуюць адзін з важных цэнтраў Літвы ў перыяд да яе афіцыйнага хрсту паводле заходняга абраду ў 1387 г. пасля Крэўскай уніі. У 2009 г. непадалёку ад раней выяўленых могілак быў адкрыты яшчэ адзін пахавальны помнік – канцэнтрацыя спаленых костак, якія



Мал. 2. Комплекс гарадзішчаў у Кернаве. Выгляд з поўначы. Здымак 2019 г.

Fig. 2. A complex of hillforts in Kernavė. View from the North, 2019



Мал. 3. Могільнік у Кернаве. Жаночае пахаванне з галаўным венчыкам з бляшкі, другая палова XIII – XIV ст. (Кернаўскі археалагічна-гістарычны музей). Традыцыя ўпрыгожання, прыўнесена з Паўднёвай Русі праз Панямонне

Fig. 3. Burial in Kernave. Female burial with a corolla made of plaques, the second half of the 13th – 14th centuries (The Kernave archaeological and historical museum). The tradition of decoration brought from South Rus' through the Belarusian Nioman Region

1323 г. і належыць часам Гедыміна. У XIII ст. Вільня мела ўмацаваны пасад, датаваны дзякуючы такім археалагічным знаходкам, як шыферныя прасліцы, шклянныя бранзалеты і інш. Драўляныя насцілы маставых сведчаць пра рэгулярнасць забудовы паселішча і з'яўляюцца адной з прыкмет горада [17, с. 100–101]. На працягу ўсяго сярэднявечнага перыяду і ў XVI ст. у структуры сталіцы ВКЛ вылучаўся асобны квартал, вядомы як *Civitas rutenica* – «Рускі горад» (мал. 4). Верагодна, першапачаткова ў другой палове XIII ст. славяне сяліліся каля паўночнай падэшвы Гары Гедыміна, але ўжо з пачатку – сярэдзіны XIV ст. хрысціянскае насельніцтва канцэнтравалася ва ўласным квартале, які размяшчаўся ва ўсходняй частцы сучаснага Старога гораду Вільні [18, с. 110–112; 19, с. 256–257].

Сапраўднай сенсацияй стала адкрыццё пад час аварыйных археалагічных раскопак хрысціянскіх могілак другой паловы XIII – пачатку XIV ст. на ўскраіне сярэднявечнага «Рускага гораду» Вільні. Была даследавана толькі частка гэтага археалагічнага помніка, але выяўленыя матэрыялы дазваляюць зноў казаць пра значную прысутнасць хрысціянскага славянскага (ці славянізаванага) насельніцтва ў галоўнай метраполіі Літвы ў перыяд яшчэ да Крэўскай уніі. Усе пахаванні ў Вільні, як і на могілніку Крывейкішкіс у Кернаве, здзейснены паводле абраду інгумацыі (трупакладанне), у большасці сваёй галавой на захад. Калі браць пад увагу прыкметы хрысціянскага пахавальнага абраду, то практычна ўсе пахаванні ў Вільні і Кернаве можна лічыць усходнехрысціянскімі. У гэтых пахаваннях сустракаюцца таксама ўпрыгожванні, вядомыя і ў пахаваннях язычнікаў. Хрысціяне і язычнікі былі суседзямі ў Вільні XIII–XIV стст. і могілнік на вул. Брокшта ў Вільні адлюстроўвае таксама працэс пераходу ад язычніцтва да хрысціянства [19, с. 265]. Сярод артэфактаў у жаночых пахаваннях стала прысутнічае адзін тып упрыгожанняў – галаўныя вянцы з цёмных металічных бляшак. Гэтая традыцыя бярэ пачаткі ў Візантыі, адкуль патрапіла на Русь. На тэрыторыі Беларусі падобныя ўпрыгожванні выяўлены ў Наваградку, а таксама ў частцы яцвяжскіх могілнікаў, што ілюструе шлях пранікнення венцаў з бляшкі ў Вільню, а таксама ў Кернаў [20, с. 314]. Самі пахаванні былі размешчаныя ў некалькі ярусаў, што можна патлумачыць дэфіцытам месца для могілак побач з горадам, які імкліва павялічвалася. Кім былі гэтыя віленскія нябожчыкі – мясцовымі людзьмі ці прыезджымі? Можна меркаваць, што частка з іх сапраўды была мігрантамі, але значная колькасць – тутэйшымі жыхарамі, якія прынялі хрысціянства ўсходняга абраду.

Заклучэнне. Апісанне чатырох аб'ектаў, чатырох цэнтраў беларуска-літоўскага памежжа, дазваляе зрабіць некаторыя назіранні, якія маюць агульны і сістэмны характар. Найперш – сярод

знаходзіліся ў старым рэчышчы ракі, што сведчыць аб пахаванні ў вадзе [14, с. 7, 31]. Храналагічна гэтае пахаванне сінхроннае грунтоваму могілніку. Таму можна меркаваць, што хрысціяне хавалі сваіх памерлых на традыцыйных для іх могілках (мал. 3), а тутэйшыя паганцы паводле старога звычаю спальвалі памерлых і хавалі іх у рэчышчы ракі. Атрымліваецца, што сярод насельніцтва сталіцы Тройдзена было багата хрысціян, а матэрыяльная культура Кернаў мае шмат агульнага з матэрыяльнай культурай гарадскіх цэнтраў Усходняй Еўропы XI–XIII стст. Могільнік з інгумацыяй утрымлівае даволі багаты інвентар, што даволі нязвыкла для хрысціянскіх пахаванняў [15, с. 70]. Гэты факт можна патлумачыць сінтэзам культур – мясцовай балцкай і мігрантаў-славян. Кернаў жа знаходзіцца паўночнай Вільні і прысутнасць там славянскіх пасяленцаў (ці рутэнізаваных балтаў, у тым ліку пасяленцаў-яцвягаў [15, с. 76]) можа ілюстравать пранікненне славян у глыб Літвы. Для XIII ст. колькасць насельніцтва Кернава арыенціравана ацэньваецца не менш за 3–4 тыс. чал. [16, с. 69].

Вільня. Вільня стала сапраўднай метраполіяй Літвы з XIV ст., а першая прыгадка яе як сталіцы адносіцца да



Мал. 4. Вільня ў першай палове XIV ст. (паводле Р. Янайціса [18, с. 112]): А – арэал каталіцкай місіі; В – Верхні замак на гары Гедыміна; С – арэалы язычнікаў; D – арэал Civitas Rutenica («Рускага гораду»); 1. Царква Маці Божай; 2. Царква Святога Мікалая (Успення); 3. Царква Св. Параскевы (Пятніцкая)

Fig. 4. Vilnius in the first half of the 14th century (by R. Jonaitis [18, p. 112]): A – the area of the Catholic mission; B – the Upper Castle on Gedymin Hill; C – the pagan areas; D – the Civitas Rutenica area; 1. Church of the Holy Mother of God; 2. Church of St Nicholas (Uspeniia); 3. Church of St Parasceve (Piatnitskaia)

балцкага паганскага насельніцтва Літвы ў XII–XIV стст. фіксуецца значная прысутнасць славянскіх пасяленцаў. Кім былі гэтыя людзі, славянскімі пасяленцамі-мігрантамі ці рутэнізаванымі балтамі? Напэўна, прысутнічалі як першыя, так і другія. Легендарная гісторыя пра трох віленскіх мучанікаў пры двары князя Альгерда сведчыць пра тое, што балты даволі актыўна і ўсвядомлена прымалі хрысціянства праз усходні абрад у часы, калі многія іх супляменнікі яшчэ заставаліся паганцамі.

На прыкладзе Крэва і Кернавы бачна афармленне рэгіянальных цэнтраў беларуска-літоўскага памежжа, першы з якіх ужо ў XIV ст. стане даманам Альгерда і Ягайлы, а другі ў канцы XIII – пачатку XIV ст. – галоўнай рэзідэнцыяй князя Тройдзена і, магчыма, Віцены. Гальшаны стануць родавым уладаннем князёў Гальшанскіх, а мястэчка ранняга Новага часу (XVI–XVIII стст.), як і ў Крэве, раздзіраецца ў адпаведнасці з працэсамі ўрбанізацыі. Крэва, Кернаў і Вільню можна ахарактарызаваць як сакральныя цэнтры памежных зямель. Каб перабіць мінулую паганскую значнасць Крэва, Ягайла ў 1387 г., ажыццяўляючы хрост паганскай літвы, фундае ў Крэве касцёл – адзін з сямі самых першых у Вялікім княстве. Кернаў заставаўся значным рэлігійным цэнтрам паганцаў да моманту знішчэння гэтага ранняга горада ў час выправы рыцараў Нямецкага ордэна ў 1390 г. У Вільні, праўдападобна, знаходзіўся цэнтр пахавальнага рытуалу спальвання літоўскіх князёў і знаці, што адлюстравалася ў легендзе пра Свінтарога.

Як раннія гарады, гэтыя цэнтры былі асяродкамі гандлю і рамяства. У Крэве і Кернаве, таксама як і ў Вільні, рэальна прасочваюцца гандлёвыя і рамесна-вытворчыя функцыі. І вось важнае ўдакладненне – характар матэрыяльнай культуры ва ўсіх чатырох узгаданых цэнтрах беларуска-літоўскага памежжа, а таксама выяўленыя хрысціянскія могілкі XIII–XIV стст. у Кернаве і Вільні, дазваляюць казаць, што гандлёва-рамесныя функцыі забяспечвалі славянскія пасяленцы. Яны падтрымлівалі гандлёвыя зносіны з усходнеславянскімі гарадамі – ад Полацка да Кіева, а таксама прыўносілі новыя тэхналогіі ў керамічную вытворчасць (ганчарнае кола) і металаапрацоўку. Этнічнае паходжанне насельнікаў ранніх гарадоў беларуска-літоўскага памежжа было складаным – многія з іх напэўна мелі балцкіх продкаў, якія былі рутэнізаваны праз прыняцце ўсходняга хрысціянства. То бок у моўным сэнсе яны былі пераважна славянамі. Можна казаць пра біэтнічнасць даўняй Літвы, якая мела выразную сацыяльную акрэсленасць. Славяне займалі нішу гандлёва-рамеснага насельніцтва ў ранніх літоўскіх гарадах і забяспечвалі гандлёвыя сувязі рэгіянальных цэнтраў Літвы з культурнымі цэнтрамі Усходняй Еўропы. Ва Усходняй Літве XII–XIV стст., а таксама ў яе цэнтральнай частцы магло прысутнічаць і вясковае славянскае насельніцтва. Такім чынам, ствараўся той культурна-гаспадарчы кантэкст, які, урэшце рэшт, стаў вызначальным для ўзнікнення Вялікага Княства Літоўскага. Літоўскія эліты досыць рана, прынамсі ад XII ст., мелі ў сваіх уладаннях розныя этна-культурныя супольнасці. Раннія ж гарады Літвы ў значнай ступені мелі славянскі («рускі») характар. Таму для Міндоўга, калі ён падышоў да Наваградка, аблічча гэтага гораду не было нечаканым – са славянскім насельніцтвам ён быў добра знаёмы. Міндоўга мог уразіць сам маштаб Наваградка – гэтага феномена сярэднявечнага Панямоння. Гэтыя назіранні дазваляюць паглядзець на ўзнікненне ВКЛ пад ракурсам развіцця палітычных, эканамічных інтарэсаў літоўскіх эліт падчас працяглага супрацоўніцтва розных этнічных супольнасцей. Вялікае Княства Літоўскае як дзяржава ўзнікла не на зломе культур, а на прасторы культурнага і гаспадарчага ўзаемадзеяння.

Спіс выкарыстаных крыніц

1. Дзярновіч, А. І. Заняпад ці трансфармацыя? Эвалюцыя статуса Крэўскага замка ў XIV–XVII ст. (па выніках гістарычна-археалагічных даследаванняў) / А. І. Дзярновіч // Замкі, палацы і сядзібы ў кантэксце еўрапейскай культуры. – Мінск, 2013. – С. 23–29.
2. Dlugossii, Joannis. Annales seu cronicae incliti Regni Poloniae, liber decimus (1370–1405) / Joannis Dlugossii. – Varsaviae, 1985. – 443 p.
3. Scriptores rerum Prussicarum. Die Geschichtsquellen der preußischen Vorzeit bis zum Untergange der Ordensherrschaft. – Leipzig, 1863. – Bd. 2. – VI, 866 s.
4. Дзярновіч, А. Крэўскі замак і старажытнае Крэва: праблемы датавання і культурныя асаблівасці / А. Дзярновіч // Беларус. гіст. часоп. – 2017. – № 1. – С. 5–16.
5. Зверуго, Я. Г. Верхнее Понеманье в IX–XIII вв. / Я. Г. Зверуго. – Минск, 1989. – 208 с.
6. Кенько, П. Археологические исследования в Гольшанах в 2010–2013 гг. / П. Кенько // Беларусь праз прызму рэгіянальнай гісторыі: Ашмянны і Ашмянскі рэгіён. – Мінск, 2015. – С. 21–56.
7. Кенько, П. Археологические исследования в Гольшанах в 2007–2009 гг. / П. Кенько // Ашмяншчына: праблемы рэгіянальнай гісторыі Беларусі. – Мінск, 2011. – С. 38–55.
8. Полное собрание русских летописей. – М., 1980. – Т. 32: Летописи белорусско-литовские. – 235 с.
9. Atskaņu hronika / No vidusaugšvācu valodas atdzejojis Valdis Bisenieks; Ē. Mugurēviča priekšvārds; Ē. Mugurēviča, K. Kļaviņa komentāri. Vidusaugšvācu un latviešu valodā. – Rīga, 1998. – 389 lpp.
10. Vartbergas Hermaņa Livonijas hronika. Hermanni de Wartberge Chronicon Livoniae / Mugurēvičs, Ēvalds (tulk., priekšvārda un kom. aut.). – Rīga, 2005. – 334 lpp.
11. Лухтан, А. Кернаве в свете письменных и археологических источников / А. Лухтан // Археология и история Пскова и Псковской земли. – Псков, 1985. – С. 49–50.
12. Лухтан, А. Строительство в Кернаве в I и первой половине II тысячелетия н. э. / А. Лухтан, Ю. В. Сазонов // Археология и история Пскова и Псковской земли. 1988. – Псков, 1989. – С. 36–38.
13. Atrastojī Kernavē: Kernavēs archeoloģinēs vietovēs muzejā katalogs / Sudarytojai Doviļē Baltramiejūnaitē, Justina Poškienē, Gintautas Vēlius, Rokas Vengalis. – Kernavē, 2017. – 240 p.
14. Vēlius, G. Kernavės miesto bendruomenė XIII–XIV amžiuje / G. Vēlius. – Vilnius, 2005. – 112 p.
15. Велюс, Г. Могильник XIII–XIV вв. в Кернаве (Кривейкишкис): этническая принадлежность погребенных / Г. Велюс // Археология и история Литвы и Северо-Запада России в раннем и позднем средневековье. – Вильнюс, 2013. – Т. 2. – С. 59–79.
16. Лухтан, А. Кернаве / А. Лухтан // Археология и история Пскова и Псковской земли. – Псков, 1988. – С. 66–69.
17. Лухтан, А. К проблеме становления Литовской земли в свете археологических данных / А. Лухтан, В. Ушинскас // Древности Литвы и Белоруссии. – Вильнюс, 1988. – С. 89–104.

18. Jonaitis, R. Orthodox churches in the Civitas Rutenica area of Vilnius: localization problem / R. Jonaitis // *Archaeologia Baltica*. – 2011. – Vol. 16. – P. 110–128.
19. Jonaitis, R. Civitas Rutenica in early Vilnius in the 14th and 15th centuries. The socio-cultural aspect / R. Jonaitis // *Archaeologia Baltica*. – 2012. – Vol. 18. – P. 256–269.
20. Йонайтис, Р. Об одном сюжете из истории моды в Литве (по материалам погребений горожанок XIII–XIV вв.) / Р. Йонайтис // *Археология и история Пскова и Псковской земли*. – Москва; Псков; Санкт-Петербург, 2015. – Вып. 30. – С. 309–316.

References

1. Dziarnovich A. I. Decline or transformation? Evolution of the Kreva Castle status in the 14–17th century (As a result of historical and archaeological research). *Zamki, palatsy i syadzi by ŷ kantekstse eŷrapeiskaj kul'tury* [Castles, palaces and estates in the context of European culture]. Minsk, 2013, pp. 23–29 (in Belarusian).
2. Długossii Joannis. *Annales seu cronicae incliti Regni Poloniae, liber decimus (1370–1405)*. Varsaviae, 1985. 443 p. (in Latin).
3. *Scriptores rerum Prussicarum. Die Geschichtsquellen der preußischen Vorzeit bis zum Untergange der Ordensherrschaft*. Leipzig, 1863. Bd. 2. 866 s. (in German).
4. Dziarnovich A. I. Ancient Kreva and Kreva Castle: the Problems of Dating and Cultural Characteristics. *Belaruskij gistorychny chasopis = Belarusian Historical Journal*, 2017, no. 1, pp. 5–16. (in Belarusian).
5. Zverugo Y. G. *Upper Nioman Region in the 9–13th c.* Minsk, 1989. 208 p. (in Russian).
6. Kenko P. Archaeological research in Halšany in 2010–2013. *Belarus' praz pryzmu regijanal'naj gistoryi: Ashmyany i Ashmyanski region* [Belarus through the prism of regional history: Ašmiany and Ašmiany region]. Minsk, 2015, pp. 21–56 (in Russian).
7. Kenko P. Archaeological research in Halšany in 2007–2009. *Ashmyanščyna: prablemy regijanal'naj gistoryi Belarusi* [Ašmianščyn: problems of regional history of Belarus]. Minsk, 2011, pp. 38–55 (in Russian).
8. *The complete collection of Russian chronicles, Vol. 32, Belarusian-Lithuanian chronicles*. Moscow, 1980. 235 p. (in Russian).
9. Bisenieks V., Mugarēviča Ē., Kļaviņa K., eds. *Atskaņu hronika*. Rīga, 1998. 389 lpp. (in Latvian).
10. Mugarēvičs Ē., ed. *Vartbergas Hermaņa Livonijas hronika. Hermanni de Wartberge Chronicon Livoniae*. Rīga, 2005. 334 lpp. (in Latvian).
11. Luchtan A. Kernavė in the light of written and archaeological sources. *Arkheologija i istorija Pskova i Pskovskoi zemli* [Archeology and History of Pskov and the Pskov Land]. Pskov, 1985, pp. 49–50 (in Russian).
12. Luchtan A., Sazonov Y. Construction in Kernavė in the first and second half of the second millennium A. D. *Arkheologija i istorija Pskova i Pskovskoi zemli* [Archeology and History of Pskov and the Pskov Land]. Pskov, 1989, pp. 36–38 (in Russian).
13. Baltramiejūnaitė D., Poškienė J., Vėlius G., Vengalis R., eds. *Atrastoji Kernavė: Kernavės archeologinės vietovės muziejaus katalogas*. Kernavė, 2017. 240 p. (in Latvian).
14. Vėlius G. *Kernavės miestas bendruomenė XIII–XIV amžiuje*. Vilnius, 2005. 112 p. (in Latvian).
15. Vėlius G. Burial ground of the 13–14th c. in Kernavė (Kriveikiškis): ethnicity of the buried. *Arkheologija i istorija Litvy i Severo-Zapada Rossii v rannem i pozdnem srednevekov'e* [Archeology and History of Lithuania and the North-West of Russia in the early and late Middle Ages]. Vilnius, 2013, vol. 2, pp. 59–79 (in Russian).
16. Luchtan A. Kernavė. *Arkheologija i istorija Pskova i Pskovskoi zemli* [Archeology and History of Pskov and the Pskov Land]. Pskov, 1988, pp. 66–69 (in Russian).
17. Luchtan A., Ušinskas V. To the problem of the formation of the Lithuanian land in the light of archaeological data. *Drevnosti Litvy i Belorussii* [Antiquities of Lithuania and Belarus]. Vilnius, 1988, pp. 89–104 (in Russian).
18. Jonaitis R. Orthodox churches in the Civitas Rutenica area of Vilnius: localization problem. *Archaeologia Baltica*, 2011, vol. 16, p. 110–128.
19. Jonaitis R. Civitas Rutenica in early Vilnius in the 14th and 15th centuries. The socio-cultural aspect. *Archaeologia Baltica*, 2012, vol. 18, p. 256–269.
20. Jonaitis R. About one story from the history of fashion in Lithuania (based on materials from the burials of city dwellers of the 13–14th centuries). *Arkheologija i istorija Pskova i Pskovskoi zemli* [Archeology and History of Pskov and the Pskov Land]. Moscow, Pskov, Saint-Petersburg, 2015, vol. 30, pp. 309–316 (in Russian).

Информация об авторе

Дернович Олег Иванович – канд. ист. наук, доцент, вед. науч. сотрудник. Институт истории НАН Беларуси (ул. Академическая, 1, 220072, Минск, Республика Беларусь). E-mail: aleh.dziarnovich@gmail.com.

Information about the author

Dziarnovich Aleh I. – Ph. D. (History), Associate professor, Leading researcher. Institute of History of the National Academy of Sciences of Belarus (1, Akademicheskaya Str., 220072, Minsk, Republic of Belarus). E-mail: aleh.dziarnovich@gmail.com.